



operatorul pieței de energie electrică
din ROMÂNIA



DECONTARE

PIAȚA pentru
ZIUA URMĂTOARE

www.opcom.ro



PIAȚA pentru
CERTIFICATE VERZI



PIAȚA
FINANCIARĂ

“earning every Day-Ahead your trust”

Raport Anual 2005

16-18 Hristo Botev Blvd., Bucharest - 3, ROMANIA - 030236
Phone: +40 (21) 3071 450; Fax: +40 (21) 3071 400

Cuprins

<i>Mesajul directorului general</i>	2
Retrospectiva 2005	3
Organigrama OPCOM	5
Scurtă prezentare a structurii pieței de energie electrică din România în anul 2005	6
Piața centralizată a contractelor bilaterale pentru energie electrică (PCCB)	13
Supravegherea funcționării piețelor administrate de OPCOM	15
Dezvoltarea IT&Tc: suportul întregii activități a societății	18
Publicarea informațiilor: implementarea politicii de transparență a OPCOM	18
Strategie, dezvoltare și cooperare internațională	20
Sistemul de management al calității	22
Raportul financiar	23

Mesajul directorului general



Calea deosebită pe care România a parcurs-o de la un monopol integrat vertical la o piață concurențială de energie electrică este caracterizată de tranzacționarea spot încă de la începutul procesului de deschidere a pieței (toamna anului 2000). Autoritatea de reglementare a fost stabilită din 1998, ANRE fiind responsabilă de implementarea legislației secundare, susținând astfel procesul de liberalizare în domeniul energiei electrice.

Primii pași ai descentralizării au creat operatorii de transport și sistem, de piață și de distribuție, de asemenea primii participanți la piață, companiile de producție hidro, nucleară și termă. Un al doilea stadiu al procesului a fost reprezentat de divizarea producției termă și a distribuției, ceea ce a redus an de an gradul de concentrare a pieței. Apariția furnizorilor privați acționând ca intermediari între piața angro și piața cu amănuntul a îmbunătățit, de asemenea, cadrul de piață. Scăderea cererii de energie electrică în ultima decadă a secolului 20 a creat un exces de capacitate încurajând concurența.

Piața pentru ziua următoare a reprezentat timp de aproape cinci ani prima noastră preocupare. Aceasta a avut un mecanism specific ce a permis un start ușor pentru participanți, furnizând oportunități de tranzacționare pentru toți participanții, dar posibilități de exprimare a intențiilor doar pentru producători. Uneori criticat în acești cinci ani, acest mecanism a fost regretat de aceiași când decizia de a fi înlocuit cu un nou concept, identic cu cel operat de bursele de energie electrică europene, a devenit realitate.

În anul 2005 a fost o vară fierbinte pentru toți jucătorii români, dar și pentru arbitri: odată decizia luată de minister și autoritatea de reglementare, marea responsabilitate s-a deplasat către principalii actori: participanții, operatorul de transport și sistem și bursa. O perioadă experimentală a furnizat experiența necesară înainte de tranzacționarea reală în baza noilor reguli.

Îmi exprim acum întreaga recunoștință pentru contribuția pe care Delegația Comisiei Europene, Autoritatea de Implementare: Direcția Programe Dezvoltate cu Organizații Internaționale, Autoritatea de Contractare: Ministerul Finanțelor Publice – Unitatea Centrală de Contractare și Finanțare, Red Electrica de España, consultant și AREVA T&D, furnizor, CN Transelectrica, proprietar și ANRE, autoritate competentă au avut-o pentru a asigura lansarea cu succes a noii platforme de tranzacționare. Avem, de asemenea, plăcerea de a sublinia suportul deplin primit din partea Băncii Mondiale și a partenerilor noștri KEMA Consulting BV și Nord Pool Consulting în dezvoltarea lucrărilor proiectului pieței de energie electrică, împreună cu CN Transelectrica.

Suportul programelor PHARE s-a dovedit deosebit de util atunci când constatarea că actualul proces de contractare bilaterală nu furnizează cel mai transparent cadru de tranzacționare a urgentat momentul utilizării platformei informatice pentru piața financiară furnizat de compania suedeză OMX sub asistența Atos Origin. Sub coordonarea Ministerului Economiei și Comerțului și a Autorității de Reglementare, un grup de lucru implicând OPCOM și reputați participanți la piață a realizat în scurt timp finalizarea cadrului legal.

Au fost în cele din urmă rezultatele muncii intense desfășurate de personalul OPCOM în timpul ultimului an și al celor precedenți pentru a asigura un cadru viabil de piață. Acest cadru de piață s-a îmbogățit în luna noiembrie cu un nou produs susținut de o platformă de tranzacționare dezvoltată cu forțe proprii: piața de certificate verzi.

Dar, nici o piață nu poate exista fără vânzători și cumpărători! Deci, dragi participanți, ultimul gând se îndreaptă către dumneavoastră, pentru a exprima considerația noastră pentru eforturile de a îndepărta toate temerile, toate barierele, venind cu o zi înainte pentru a juca un joc serios și continuu, pentru a păstra miine lumina aprinsă.

Retrospectiva 2005

La sfârșitul anului 2004, autoritatea de reglementare în domeniul energiei electrice, operatorii și participanții la piață păăseau cadrul binecunoscut, operațional dar perfectibil al vechiului cod comercial, în vederea adoptării unuia nou, în intenția de a transforma piața angro de energie electrică în una mai apropiată de visul european al pieței unice.

Anii 2003 și 2004 au reprezentat, în baza unei experiențe în creștere, stadiul consolidării operatorilor și a participanților la piață și, în paralel, în baza suportului acordat de donori și a contribuției consultanților, stadiul pregătirii noilor reguli de piață. Aprobarea noului cod comercial a avut loc în ultima parte a anului 2004, în paralel cu pregătirea platformei informatice și instruirea participanților.

Pregătirea noii piețe

Din primele zile ale lunii ianuarie 2005 a început perioada experimentală, cu implicarea participanților, dovedind zi de zi implementarea unei platforme de tranzacționare fiabile și a unei adânci înțelegeri a regulilor și procedurilor de către participanți.

Lansarea noului cadru. Aderarea la standardele europene. Un prim benchmarking

Piața pentru ziua următoare este administrată de OPCOM, operatorul pieței de energie electrică din România, în baza unor noi reguli incluzând licitația bilaterală, începînd cu data de 30 iunie 2005. Această piață pentru ziua următoare se desfășoară similar cu oricare astfel de piață din vestul Europei, ca și din Polonia și Cehia. Mai mult decît atît, lichiditatea ei plasează OPCOM la un nivel mediu în Europa: media de 389 MW tranzacționați orar în primele șase luni asigură o remarcabilă poziție la sfârșitul anului 2005. O cotă medie de aproape 7% raportată la consumul general pe care acești 389 MW o reprezintă este satisfăcătoare pentru primul an. Dacă avem în vedere imaginea generală a primelor șase luni (iulie – decembrie), rezultatele arată foarte promițător:

Participanți înregistrați:	65
Numărul mediu al participanților activi zilnic:	30
Numărul maxim al participanților activi zilnic:	38
Prețul mediu	[lei/MWh]: 125,5
	[EURO/MWh]: 34,94
Volumul total tranzacționat [MWh]:	1.717.891,411
Volumul mediu tranzacționat:	388,927 MWh/h
Cota tranzacțiilor PZU:	6,72%

Consolidarea instituțională. Noile produse

Fapt întrutotul notabil, în ultimele luni ale anului 2005, OPCOM a lansat două noi produse răspunzînd cerințelor Tratatului Comunității Energetice Sud-Est Europene: piața centralizată pentru certificate verzi (noiembrie) și piața centralizată pentru contracte bilaterale (decembrie).

Referitor la acest ultim produs, lansat în cadru național sub coordonarea Ministerului Economiei și Comerțului și a Autorității de Reglementare, strategia OPCOM este extinderea acestuia la dimensiunea unei piețe regionale, conțindu-se pe trei piloni principali: un mediu de tranzacționare transparent și experimentat, o casă de compensare a contractelor bilaterale și a produselor derivate ce va fi dezvoltată mai departe, corelat în viitor cu mecanismul de licitare explicită coordonată a capacităților de interconexiune (după perioada experimentală organizată de SETSO TF).

Astfel, OPCOM salută strategia Băncii Mondiale de dezvoltare etapizată a pieței regionale, cu concentrare inițială pe aspectul tranzacționării bilaterale.

O piață transparentă. OPCOM a decis să urmeze exemplul nordic. Noi poziții europene în concordanță cu intențiile OPCOM

Invitați de NARUC și CEER să-și prezinte viziunea asupra aspectelor monitorizării pieței în cadrul Atelierului de Lucru din Octombrie 2005, la Atena, reprezentanții OPCOM au pledat pentru o deschidere către transparență în baza exemplului nordic - adesea recomandat ca exemplu - rareori urmat cu adevărat. În consecință, site-ul web al OPCOM a fost proiectat în vederea furnizării a suficiente date cu privire la procesul de tranzacționare pentru asigurarea încrederii participanților și a informației necesare pentru a ajuta înțelegerea și preluarea de către participanți a oportunităților pieței. Ultimele documente de poziție sau documente de lucru furnizate de către organizații europene precum ETSO, Eurelectric, ERGEG și de către Comisia Europeană au confirmat corectitudinea poziției OPCOM în acest domeniu.

Prezența regională. Un tratat pentru susținerea dimensiunii regionale a tranzacțiilor

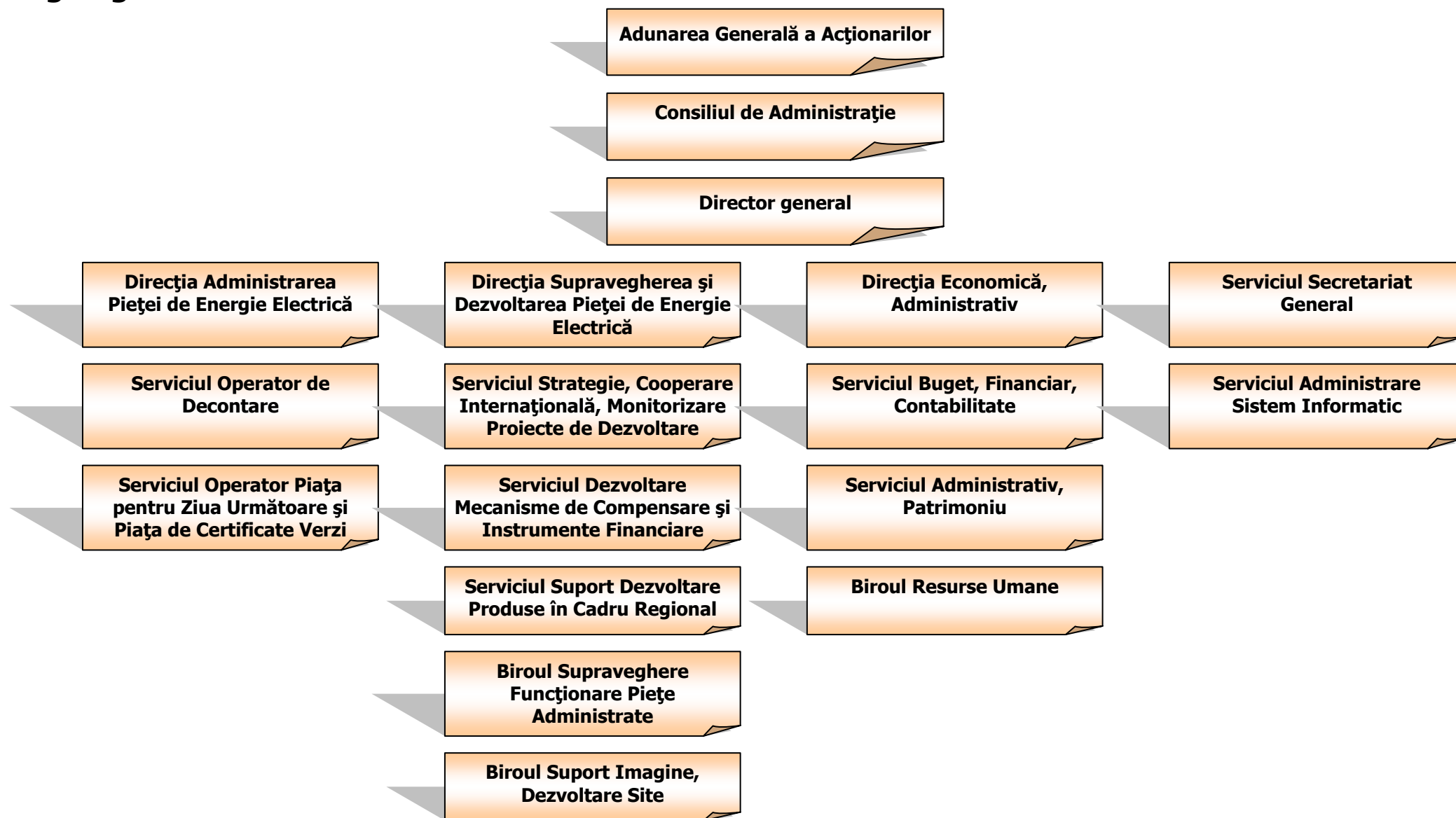
Totodată, OPCOM nu uită principalul său rol ca bursă de energie electrică, de a furniza un preț unic de referință pentru o parte semnificativă din regiunea balcanică.

În timpul primului Mini Forum de la Atena în octombrie, reprezentanții OPCOM și-au prezentat strategia pe care versiunea 4 a documentului de opțiune pentru Piața Sud Est Europeană de energie Electrică o consideră "un apel pentru o abordare pragmatică, pas cu pas". Într-o etapă finală, OPCOM intenționează să ofere o piață spot ca serviciu regional, începând cu abordarea țărilor vecine, incluzând apoi în această piață noi zone naționale. Această abordare se va face doar în baza experienței și a unei bune operări recunoscute, deschizând structura de proprietate și altor operatori de sistem din regiune și construind o structură operațională credibilă, susținută de o platformă de tranzacționare regională cu o fiabilitate demonstrată.

Se intenționează ca procesul de lansare și consolidare a pieței spot regionale să urmeze procesul de liberalizare în baza prevederilor tratatului ECSEE în ceea ce privește libertatea consumatorilor industriali începând cu ianuarie 2008 și separarea funcțiilor operatorilor de transport și sistem de cele de producție și furnizare recomandată pentru ianuarie 2007.



Organigrama OPCOM



Scurtă prezentare a structurii pieței de energie electrică din România în anul 2005

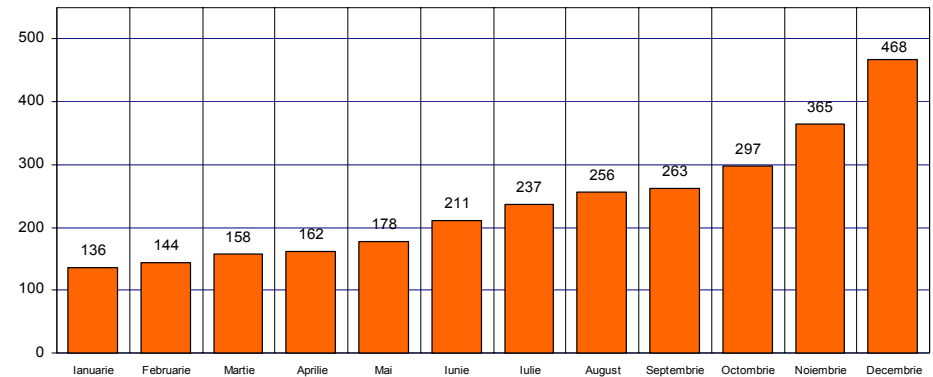
În conformitate cu prevederile legislației secundare, Piața de energie electrică este concurențială la nivelul producătorilor și furnizorilor de energie electrică, iar activitățile de transport și distribuție, considerate ca monopol natural, sunt în totalitate reglementate respectându-se principiul de asigurare, de către operatorii de rețea, a serviciului public, obligatoriu, de conectare, transport și distribuție a energiei electrice, pentru deținătorii de licențe.

În cadrul pieței de energie electrică din România tranzacționarea energiei electrice între participanții la piață conform legislației secundare s-a desfășurat pe două segmente de piață:

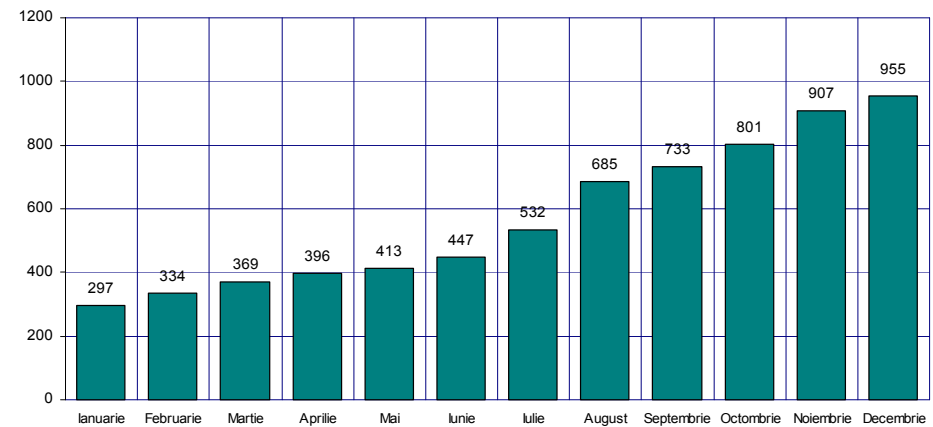
- piața reglementată,
- piața concurențială.

Participanții la piața de energie electrică sunt licențiați de A.N.R.E.:

- producători/autoproducători,
- furnizori,
- operatorul de transport și de sistem,
- operatori de distribuție,



Evoluția numărului de agenți economici înregistrați la piața de energie electrică în anul 2005 (inclusiv consumatori eligibili)



Evoluția lunară a numărului de contracte administrate

Rolul S.C. OPCOM S.A. în cadrul pieței de energie electrică (01.01.2005 – 30.06.2005)

S.C. OPCOM S.A., administratorul pieței de energie electrică, a acționat în baza HG nr.627/2000 și a Licenței nr. 407/2001, emisă de A.N.R.E., a legislației secundare în vigoare și a avut în semestrul I 2005 în principal următoarele activități:

- coordonarea activității de prognoză a consumului de energie electrică,
- stabilirea ordinii de merit a unităților dispecerizabile, elaborarea programului de funcționare a unităților dispecerizabile corelat cu programarea serviciilor de sistem tehnologice,
- stabilirea prețului marginal de sistem pentru fiecare interval bază de programare (ora),
- gestionarea contractelor comerciale încheiate de participanții la piața angro de energie electrică,
- stabilirea cantităților de energie electrică și de servicii tranzacționate, a drepturilor de încasare și a obligațiilor de plată ale participanților la piață, pe fiecare interval bază de decontare,
- supravegherea funcționării pieței de energie electrică,
- testarea funcționării platformei Pieței pentru Ziua Următoare,
- organizarea Pieței Centralizate de Certificate Verzi,
- participare la activitatea de etichetare a energiei electrice furnizate la consumatori,
- participare, sub coordonarea MEC, la elaborarea "Programului de iarnă 2005 - 2006".

Activitatea de programare a funcționării unităților dispecerizabile (01.01.2005 – 30.06.2005)

Programarea funcționării unităților dispecerizabile cu cele două componente aflate într-o puternică relație de interdependență - programarea producției unităților dispecerizabile și programarea furnizării serviciilor de sistem tehnologice, a avut ca scop atât acoperirea cererii de energie electrică prin respectarea criteriilor tehnice, comerciale și

concurențiale, cât și asigurarea funcționării sistemului energetic național în condiții de siguranță și calitate.

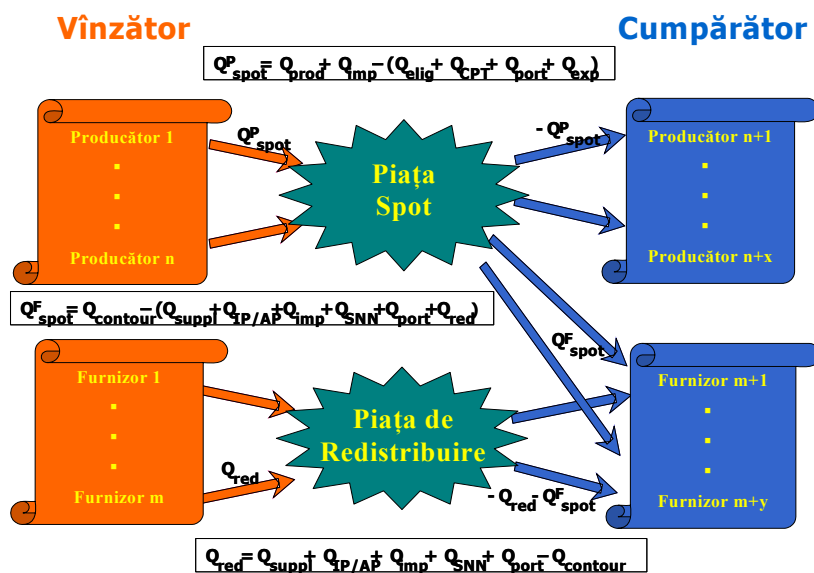
În cadrul activității de programare au fost stabilite:

- ✓ prețul marginal de sistem,
- ✓ ordinea de merit, fără restricții de rețea și sistem/cu restricții de rețea și de sistem, a unităților dispecerizabile,
- ✓ programul de funcționare a unităților dispecerizabile și a furnizării serviciilor tehnologice de sistem.

Administrarea Tranzacțiilor Comerciale (01.01.2005 – 30.06.2005)

Această activitate s-a concretizat, în principal, prin:

- ✓ analiza, din punct de vedere al respectării legislației secundare în vigoare, validarea și înregistrarea contractelor comerciale încheiate de participanții la piața angro de energie electrică,
- ✓ stabilirea cantităților de energie electrică și de servicii tranzacționate în baza contractelor comerciale;
- ✓ determinarea drepturilor de încasare și a obligațiilor de plată ale fiecărui participant la piață pentru fiecare contract în derulare pe piața reglementată;
- ✓ stabilirea, pentru piața spot și piața de redistribuire, la nivel orar, a participanților la tranzacțiile de energie electrică și a cantităților tranzacționate, a drepturilor de încasare și a obligațiilor de plată aferente.



Principiul alocării proporționale a cantităților de energie electrică tranzacționată pe piața spot și pe piața de redistribuire

Activitatea în cadrul pieței de energie electrică în semestrul II 2005 (01.07.2005 – 31.12.2005)

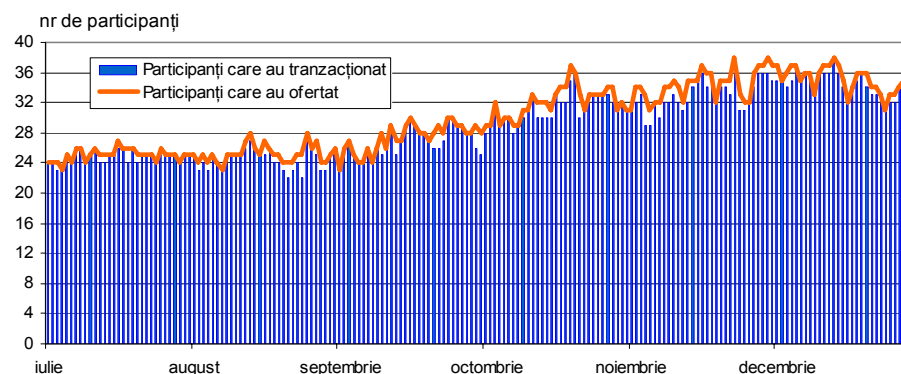
În semestrul II 2005, în conformitate cu regulile de funcționare pe piața de energie electrică stabilite prin legislația secundară, în cadrul societății au fost preluate următoarele responsabilități:

- organizarea și administrarea Pieței pentru Ziua Următoare,
- organizarea și administrarea Pieței Centralizate pentru Certificate Verzi;
- gestionarea contractelor comerciale încheiate de participanții la piața angro de energie electrică;
- Operator de Decontare pentru:
 - Piața pentru Ziua Următoare;
 - Piața Centralizată pentru Certificate Verzi;
 - Piața de Echilibrare;
 - dezechilibrele PRE;
 - dezechilibrele de la Notificare.

Activitatea de organizare și administrare a Pieței pentru Ziua Următoare (01.07.2005 – 31.12.2005)

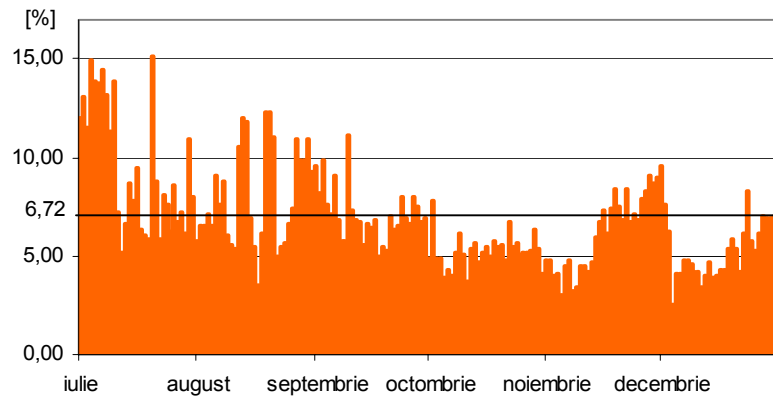
Evoluția numărului de participanți la Piața pentru Ziua Următoare a înregistrat următoarea dinamică în perioada 01.07 – 31.12.2005:

- 35-65 titulari de licență înscriși la PZU;
- 23-38 participanți au efectuat zilnic oferte de vânzare / cumpărare;
- 25-35 număr mediu lunar au efectuat tranzacții.

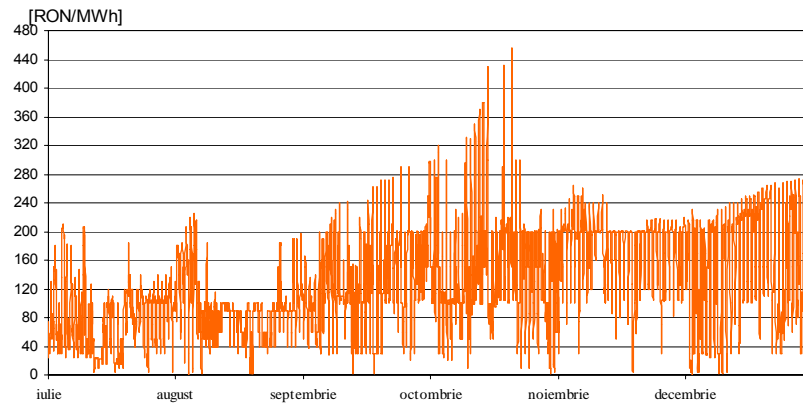


Evoluția zilnică a numărului de participanți care au ofertat/tranzacționat

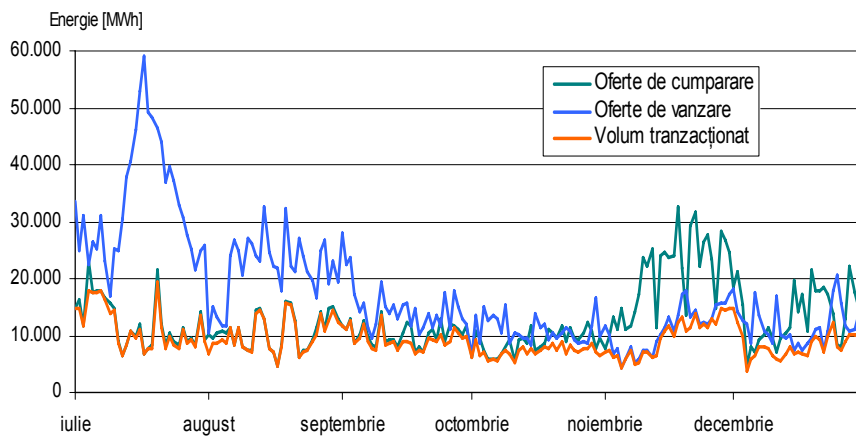
Cantitatea de energie electrică tranzacționată raportată la prognoza de consum a fost în medie de 7,62%, cu variații zilnice cuprinse în intervalul 2,5-15,1%.



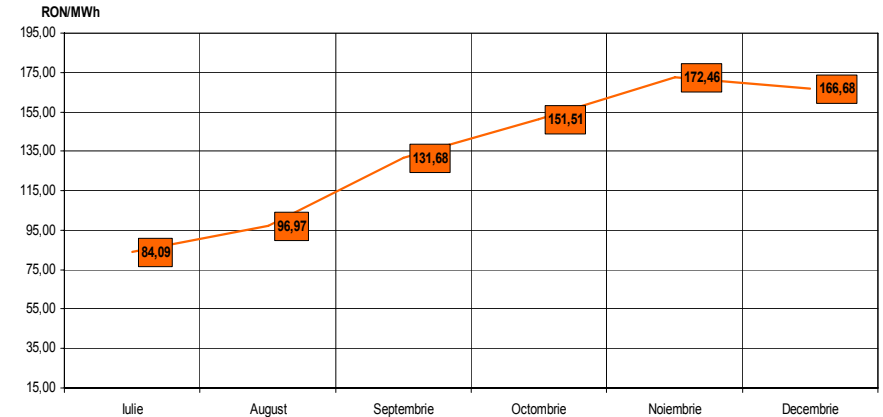
Cantitatea de energie tranzacționată pe PZU raportată la prognoza consumului intern net elaborată de OTS



Evoluția Prețului orar de Închidere al Pieței pentru Ziua Următoare



Evoluția zilnică a cantităților de energie electrică oferite pentru vânzare/cumpărare și a volumului tranzacționat



Evoluția Prețului mediu ponderat lunar de Închidere al Pieței pentru Ziua Următoare

Activitatea de Decontare (01.07.2005 – 31.12.2005)

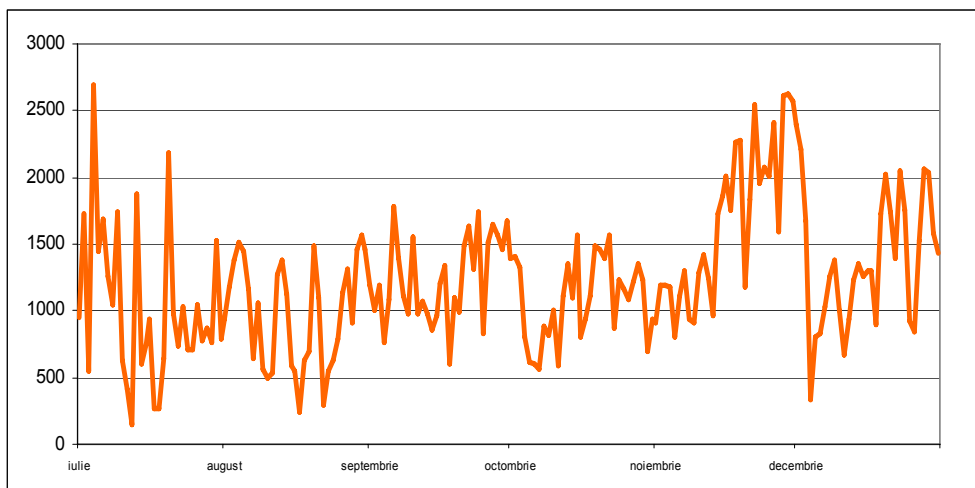
Pentru piețele administrate, această activitate s-a concretizat, în principal, astfel:

- pentru Piața contractelor bilaterale:
 - stabilirea cantităților de energie electrică și de servicii tranzacționate în baza contractelor comerciale în derulare;
 - determinarea drepturilor de încasare și a obligațiilor de plată ale fiecărui participant la piață pentru fiecare contract în derulare pe piața reglementată;

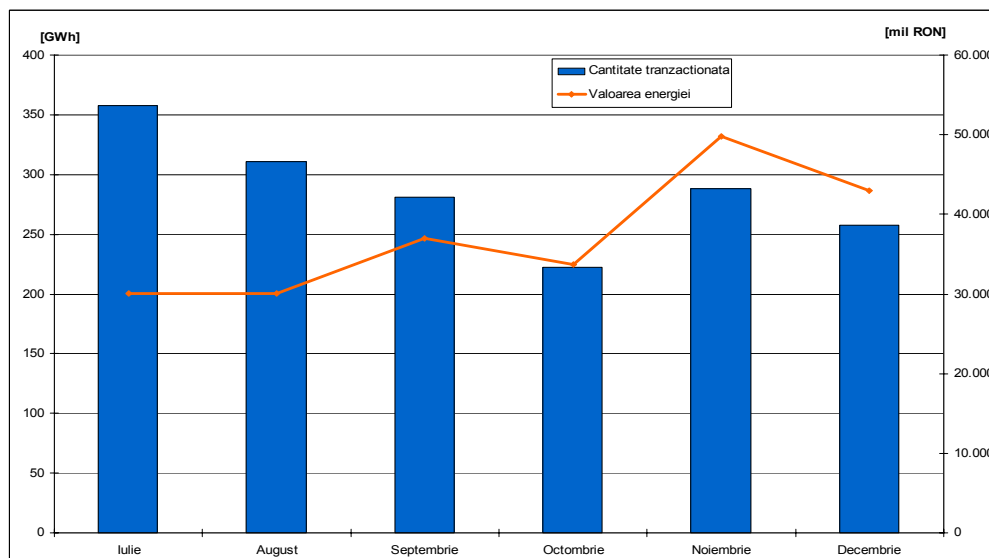
- pentru Piața pentru Ziua Următoare:
 - stabilirea partenerilor de tranzacții pe PZU;
 - stabilirea cantităților de energie electrică tranzacționate, a drepturilor de încasare/obligațiilor de plată la nivel orar, zilnic, săptămânal și lunar;

- pentru Piața de Echilibrare și pentru Dezechilibrele de la Notificări:
 - determinarea drepturilor de încasare/obligațiilor de plată pentru participanți la nivel orar, zilnic, și lunar;
 - determinarea prețurilor de deficit/excedent de energie electrică;

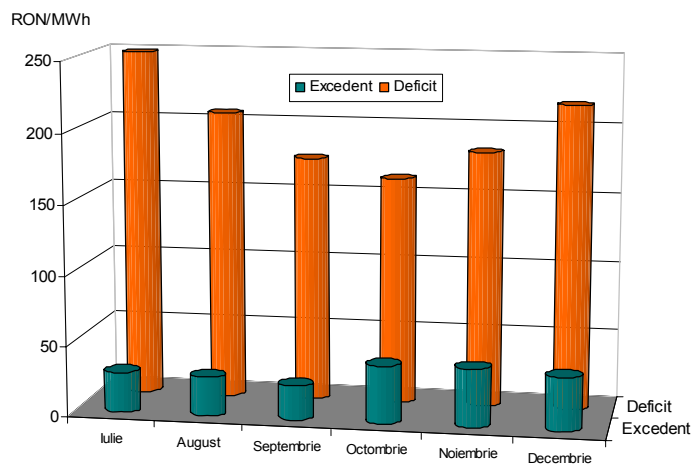
- pentru Dezechilibrele Părților Responsabile cu Echilibrarea:
 - determinarea drepturilor de încasare/obligațiilor de plată pentru fiecare PRE la nivel orar, zilnic, și lunar;



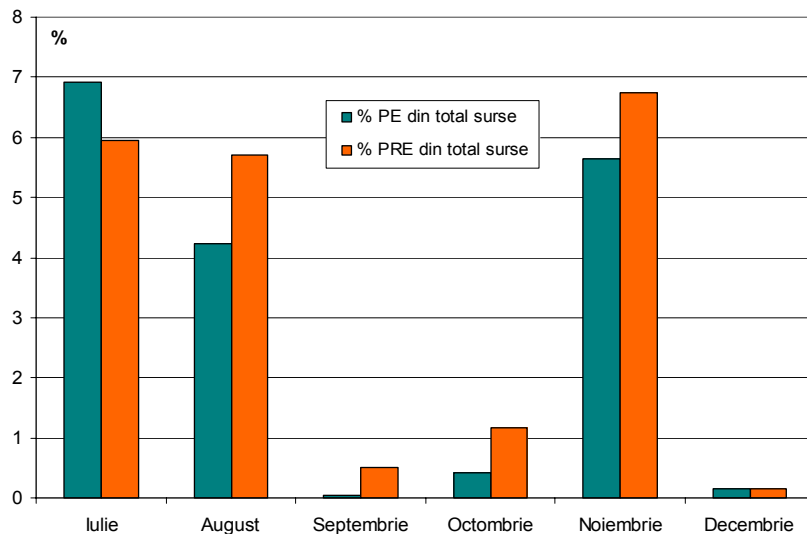
Evoluția zilnică a valorii tranzacțiilor



Evoluția lunară a cantităților de energie electrică tranzacționate și valoarea acestor tranzacții



Evoluția lunară a prețurilor medii de excedent/deficit de energie electrică

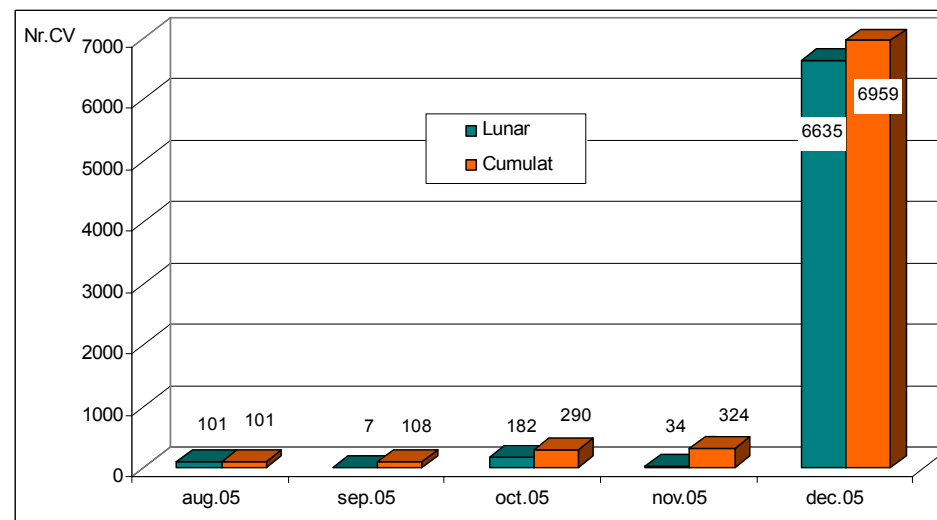


Cota procentuală a tranzacțiilor lunare realizate în Piața de Echilibrare / dezechilibrelor PRE din totalul tranzacțiilor

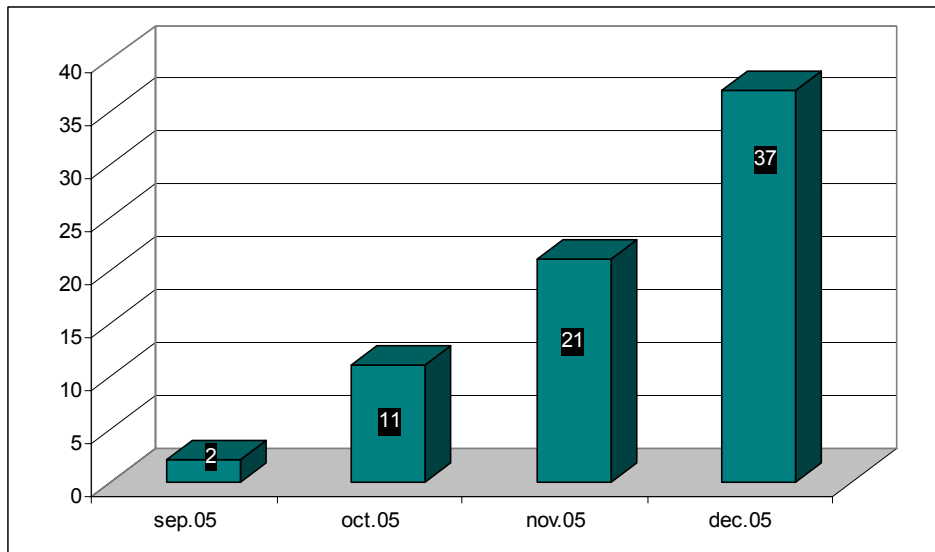
Administrarea Pieței Centralizate pentru Certificate Verzi

În calitate de organizator și administrator al Pieței Centralizate pentru Certificate Verzi, OPCOM are următoarele responsabilități:

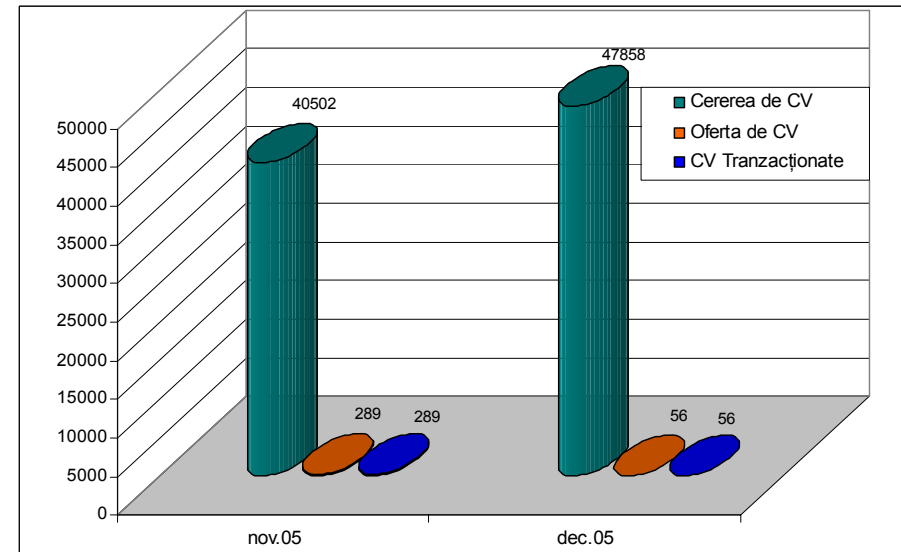
- realizează și actualizează Registrul Certificatelor Verzi,
- asigură tranzacționarea pe Piața Centralizată pentru Certificate Verzi
- determină prețurile pe Piața Centralizată pentru Certificate Verzi



Evoluția numărului de certificate verzi emise de OTS pînă în decembrie 2005



Evoluția numărului de participanți înregistrați la Piața de Certificate Verzi



Numărul de Certificate verzi din ofertele de vânzare și de cumpărare, precum și numărul de Certificate tranzacționate în lunile noiembrie și decembrie 2005.

Piața Centralizată pentru Contracte Bilaterale de energie electrică (PCCB)

În vederea organizării unui mediu transparent de atribuire prin ofertă publică în vederea facilitării încheierii de contracte de vânzare-cumpărare de energie electrică, pentru termene de livrare de cel puțin o lună, sub conducerea Ministerului Economiei și Comerțului și supravegherea Autorității de Reglementare în domeniul Energiei, un grup de lucru format din S.C. Complexul Energetic Craiova S.A., S.C. Complexul Energetic Rovinari S.A., S.C. Complexul Energetic Turceni S.A., S.C. Hidroelectrică S.A., S.N. Nuclearelectrică S.A. în calitate de participanți și S.C. Operatorul Pieței de Energie Electrică „OPCOM” S.A. ca administrator al Pieței a elaborat regulamentul, procedura operațională și convenția ce guvernează funcționarea Pieței Centralizate pentru Contracte Bilaterale (PCCB).

Cadrul legislativ

Prin ordinul ANRE nr. 42/09.11.2005 a fost aprobat Regulamentul privind cadrul organizat de tranzacționare a contractelor bilaterale de energie electrică. „Procedura operațională privind funcționarea Pieței Centralizate a Contractelor Bilaterale pentru energie electrică (PCCB)” a fost aprobată prin avizul ANRE nr. 45/25.11.2006, iar „Convenția de participare la Piața Centralizată pentru Contracte Bilaterale de energie electrică (PCCB)” de asemenea a fost aprobată prin avizul ANRE nr. 44/25.11.2005.

Cadrul organizatoric

Prin organizarea acestui tip de sesiuni de licitație SC OPCOM SA, în calitate de administrator al pieței, asigură un cadru transparent și nediscriminatoriu, bazat pe ofertarea liberă dar în egală măsură și pe dovedirea bunei intenții și a bonității participanților prin constituirea de garanții, pentru atribuirea ofertelor de vânzare. Materializarea rezultatelor tranzacției se realizează prin încheierea contractelor bilaterale, cu respectarea întocmai a conținutului și formei contractului publicat împreună cu oferta de vânzare și supus procesului de licitație.

Lansarea produsului

Anterior organizării primei sesiuni de licitație SC OPCOM SA a acordat o atenție deosebită instruirii participanților la piață și promovării regulilor ce stau la baza tranzacționării pe PCCB. Astfel, au fost organizate sesiuni de pregătire la care au participat un număr de 92 de reprezentanți din 70 de companii din cadrul sectorului energetic. Sesiunile au vizat:

- Cadrul de reglementare al activităților desfășurate pe PCCB;
- Platforma IT utilizată pentru desfășurarea sesiunilor.

Pînă la sfîrșitul anului un număr de 47 de companii din cadrul sectorului energetic: producători, furnizori și consumatori eligibili, au fost înregistrați în calitate de participanți la Piața Centralizată pentru Contracte Bilaterale de energie electrică.

Primele rezultate

Respectînd prevederile documentelor aprobate de către Autoritatea de Reglementare, SC OPCOM SA a organizat în data de 08 Decembrie 2005 primele sesiuni de licitație pentru ofertele de vânzare propuse de către SC Hidroelectrică SA. Au urmat apoi sesiunile organizate pentru ofertele propuse de către alți trei mari producători: SC Complexul Energetic Craiova SA, SC Complexul Energetic Turceni SA, precum și SC Complexul Energetic Rovinari SA.

În prima lună de funcționare a Pieței Centralizate pentru Contracte Bilaterale au fost organizate 33 de sesiuni de licitație în cadrul cărora au fost încheiate tranzacții însumînd o cantitate totală de 554,392 GWh din 3.199,208 GWh cantitate oferată.

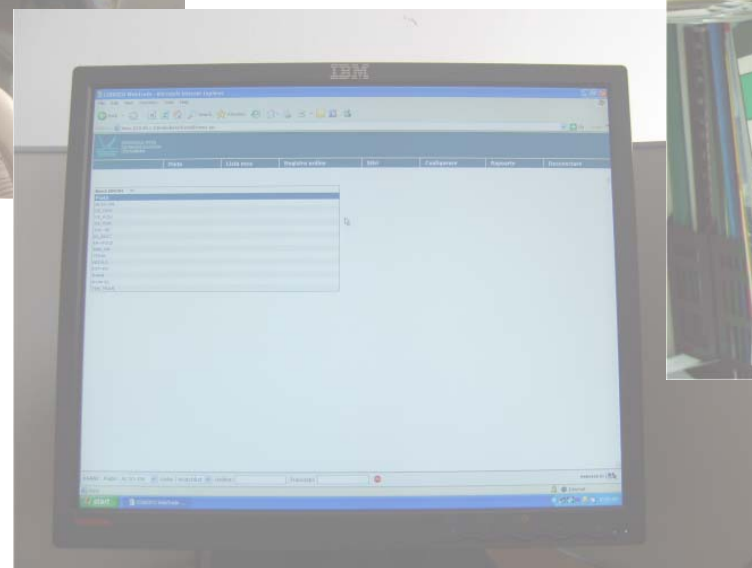
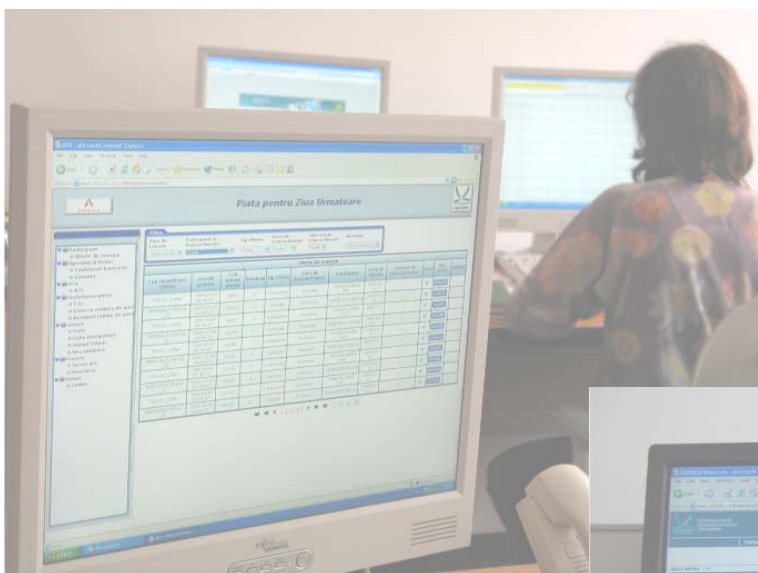
Pentru cantitatea tranzacționată au fost încheiate pînă la sfîrșitul anului 2005 un număr de 9 contracte bilaterale ce au respectat întocmai prevederile contractelor publicate împreună cu ofertele de vânzare.

PCCB - Rezultate Decembrie - TRANZACȚII

Cantitate ofertată	Cantitate tranzacționată	Nr. sesiuni de licitație organizate	Nr. oferte de cumpărare primite	Nr. de contracte încheiate	Randamentul tranzacțiilor (2*100/1)	Cota tranzacțiilor PCCB în consumul național
3.199,208 GWh	554,392 GWh	33	71	9	17,33 %	1,09 %

PCCB - Rezultate Decembrie - PARTICIPARE

Nr. participanți înregistrați la PCCB	Nr. participanți ce au depus oferte	Nr. participanți înregistrați la piața de energie electrică	Cota de interes pentru înscrierea la PCCB (1*100)/3	Randamentul participării la tranzacții (2*100)/1
47	35	448	9,63 %	74,50 %

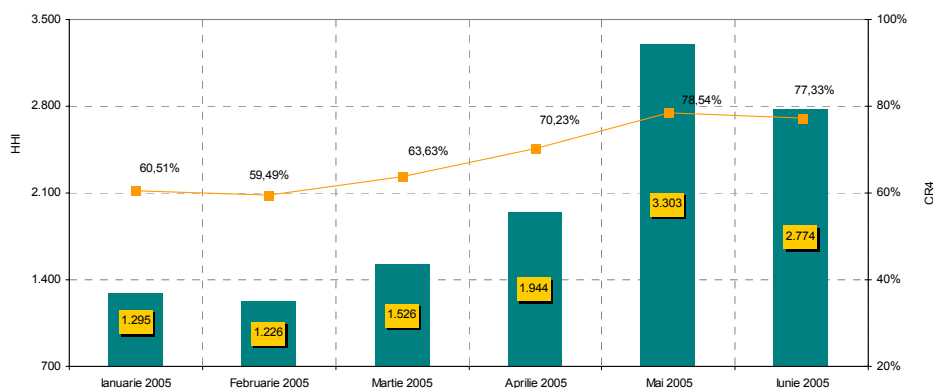


Supravegherea funcționării piețelor administrate de OPCOM

În prima jumătate a anului 2005, activitatea s-a desfășurat în conformitate cu "Procedura de supraveghere a pieței angro de energie electrică și de informare a Autorității Competente asupra funcționării pieței și asupra conduitei participanților la piață" și în spiritul respectării „Condițiilor Licenței”, OPCOM transmițând către ANRE rapoarte periodice de supraveghere a funcționării pieței. S-a urmărit identificarea indicatorilor reprezentativi – în special în direcțiile putere de piață, volatilitatea prețului marginal de sistem, rezerva de capacitate – și evaluarea pe baza acestora a semnalelor privind eficiența funcționării pieței de energie electrică din România.

Indicatori de monitorizare a pieței – semestrul I

Concentrarea pieței este determinată de numărul actorilor din piață și de cotele deținute de aceștia în piața respectivă. Aplicată la nivelul cantităților livrate, atât analiza ratei de concentrare a primilor patru producători (CR4), cât și indicatorul Herfindahl-Hirschman indică un nivel de concentrare ridicat în perioada aprilie-iunie 2005.



Evoluția indicatorilor de concentrare HHI și CR4, calculați pe baza cantităților livrate

Indicatorul HHI a înregistrat valoarea maximă la nivelul lunii mai la peste 3.300, în timp ce valoarea minimă de 1.226 a apărut la nivelul lunii februarie 2005 indicând existența unei puteri de piață moderate.

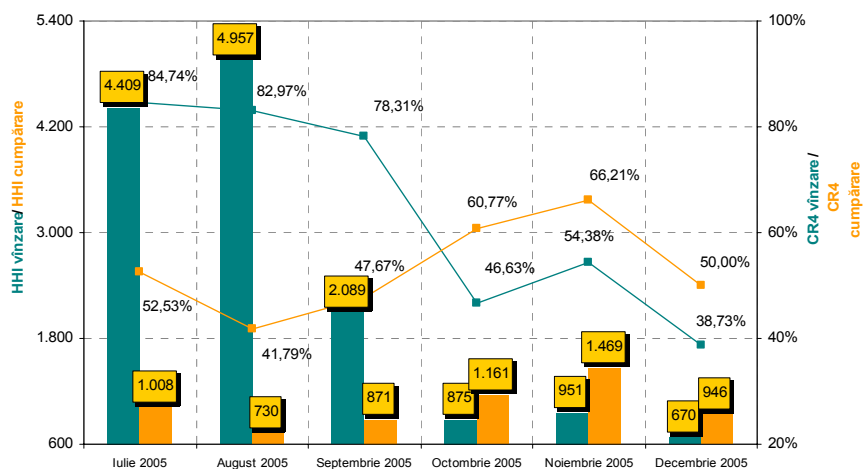
Dinamica ratei de concentrare a primilor patru producători s-a înscris permanent în domeniul [50÷100]%, cu un maxim de aproximativ 80% înregistrat la nivelul lunii mai, respectiv un minim de circa 60% în a doua lună a anului 2005.

Indicatori de monitorizare a pieței – semestrul II

În perioada 01.07-31.12.2005, odată cu lansarea tranzacționării spot pe baza unui nou mecanism, rezultatele activității desfășurate în conformitate cu "Procedura operațională privind supravegherea pieței pentru ziua următoare, a comportamentului participanților și de detectare a unor acțiuni cu caracter anticoncurențial", au făcut obiectul informărilor periodice și rapoartelor către conducerea OPCOM și către Autoritatea Competentă. Rapoartele au conținut aprecieri cu privire la structura și performanța piețelor centralizate supravegheate, bazate pe indicatori corespunzători și pe identificarea situațiilor de funcționare inadecvată a piețelor centralizate supravegheate de OPCOM.

Concentrarea pieței calculată în baza energiei tranzacționată de fiecare participant la Piața pentru Ziua Următoare este determinată de structura conjuncturală a pieței. Față de indicatorul Herfindahl-Hirschman calculat pe baza capacității instalate a fiecărui producător, mărime statică ce oferă o bună indicație asupra structurii întregii piețe angro de energie electrică, HHI dinamic, calculat pe baza cantităților tranzacționate zilnic de fiecare participant, poate reflecta: în cazul unei valori mari, o concentrare ridicată a cantităților tranzacționate și, după caz, un număr relativ mic de participanți; în cazul unei valori mici, o lipsă de concentrare în cote mari a cantităților tranzacționate și, după caz, un număr mare de participanți. Aplicată la nivelul vânzării și, respectiv, cumpărării pe piața pentru ziua următoare, acest tip de analiză relevă existența unei

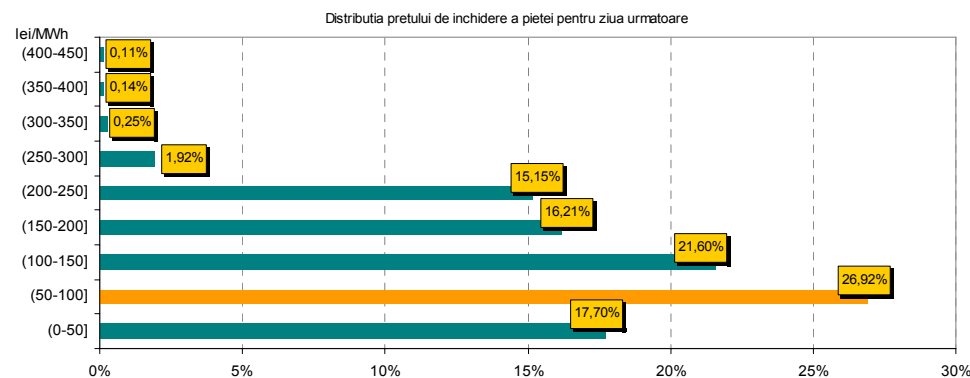
concentrării moderate și chiar a unei lipse de concentrare în cote mari a cantităților tranzacționate în ultimele șase luni ale anului 2005.



Evoluția indicatorilor de concentrare HHI și CR4, calculați pe baza cantităților vândute și respectiv cumpărate pe Piața pentru Ziua Următoare

Eficiența/permanența pieței. La sfârșitul primelor șase luni de tranzacționare pe piața pentru ziua următoare, rata de interes pentru participare la procesul de ofertare [(număr participanți activi/număr participanți înregistrați)*100] a fost de aproximativ 50%. Volumul tranzacționat, peste 1,7 TWh, variabil atât ca tendință lunară, cât și ca variație zilnică a exprimat încercarea de ajustare a pozițiilor aproape de timpul real, demonstrând preluarea oportunităților și necesităților existente la un moment dat și depinzând într-o mare măsură de volumele corespunzătoare contractelor bilaterale încheiate pe termen lung.

Prețul spot, atent monitorizat având în vedere că într-o piață lichidă volatilitatea nu trebuie să fie excesivă, s-a situat cu cea mai mare pondere în domeniul (50÷100] lei/MWh, reprezentând deseori nu doar rezultatul variației costurilor combustibilului utilizat cu preponderență, ci și rezultatul întâlnirii conjuncturale între volumele cererii și cele ale ofertei.

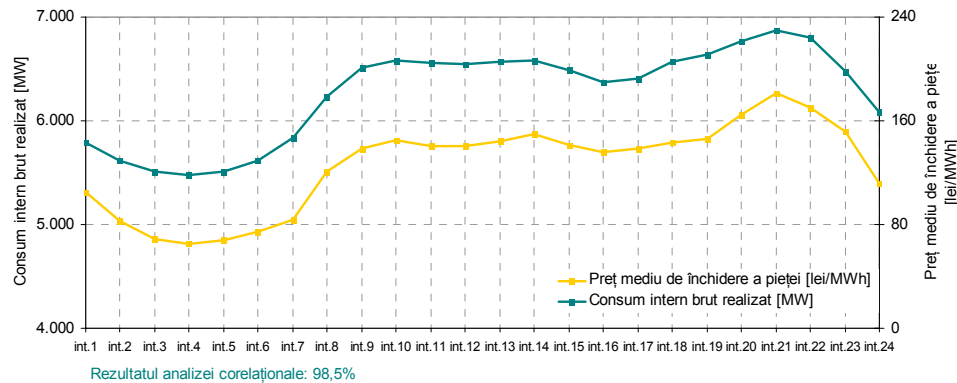


Distribuția prețurilor spot



SUPRAVEGHEREA PIETELOR

Consistent cu intenția firească a producătorilor (cel puțin termo și nuclear) de a păstra un profil constant al producției livrate și a furnizorilor de a prelua în oferte curba cererii, volumul orar tranzacționat corespunde unui preț variabil ce reflectă profilul zilnic al curbei de consum. Analiza de corelație între prețul spot și consumul țării evidențiază cantitativ această legătura (coeficient de corelație peste 98%).



Corelația preț spot-consum brut realizat

Performanța procesului de administrare a piețelor centralizate

2005 a reprezentat anul finalizării întregului pachet de proceduri operaționale, instrucțiuni și convenții de participare necesare implementării și lansării comerciale a celor trei platforme de tranzacționare aferente pieței pentru ziua următoare, pieței centralizate a contractelor bilaterale pentru energie electrică și pieței centralizate a certificatelor verzi.

S-a urmărit în permanență respectarea reglementărilor existente, sporirea transparenței și promovarea unor reguli clare pentru a sprijini corectitudinea proceselor de tranzacționare în cadrul piețelor.

Dezvoltarea IT&Tc: suportul întregii activități a societății

Publicarea informațiilor: implementarea politicii de transparență a OPCOM

În ceea ce privește sistemul informatic și infrastructura de comunicație, în decursul anului 2005, OPCOM a răspuns cu succes provocării pe care lansarea sistemului de tranzacționare prin Internet pentru Piața pentru Ziua Următoare a constituit-o. Astfel, în primul semestru al anului 2005 a fost asigurată funcționarea continuă, în paralel, a două sisteme de tranzacționare, respectiv a celui pentru piața angro operând cu consecințe financiare și a celui pentru PZU, aflat în perioada de testare cu implicarea participanților la piață. Începând cu data de 30 iunie 2005, toate tranzacțiile și decontările piețelor de energie electrică s-au derulat prin intermediul platformei informatice pentru PZU, principala componentă a activității serviciului fiind asigurarea funcționării acestui sistem. A fost respectată în totalitate obligația stipulată prin Condiția 30 a Licenței nr. 407 privind asigurarea funcționării permanente și în condiții de siguranță a sistemului informatic de tranzacționare, a serviciilor de poștă electronică, intranet/internet a rețelei de calculatoare a OPCOM SA și a altor aplicații software, asigurându-se astfel un cadru optim de desfășurare a activității de administrare a pieței angro de energie electrică, din punctul de vedere al siguranței, corectitudinii și eficienței. Implementarea noului sistem informatic de tranzacționare și decontare a impus asigurarea în regim operativ a suportului tehnic acordat participanților la piața și dezvoltarea de rapoarte specifice, întreaga activitate bazându-se pe proceduri clare și eficiente.

Au fost derulate de asemenea întâlniri tehnice cu partenerii direct implicați în funcționarea platformei IT a OPCOM, respectiv Transelectrica și OMEPA, în vederea armonizării formatelor datelor ce constituie obiectul fluxului de date între cei trei operatori pentru realizarea decontării.

Anul 2005 a reprezentat anul preluării sistemelor informatice pentru Piața Financiară și pentru Casa de Compensare. Pentru asigurarea succesului implementării s-a realizat instruirea personalului de exploatare pentru deprinderea tehnologiilor folosite, și s-a depus un efort considerabil pentru instalarea, configurarea și testarea acestui sistem. Din luna decembrie 2005 sistemul informatic pentru Piața Financiară a fost folosit

cu succes și în condiții de deplină siguranță pentru tranzacțiile pe Piața Centralizată a Contractelor Bilaterale.

A fost finalizată modernizarea stațiilor de lucru și a serverelor, demarată în 2004, ceea ce a permis folosirea celor mai noi tehnologii în domeniu și asigurarea unui grad de disponibilitate și securitate crescut pentru întreg sistemul.

Implementarea tehnologiilor moderne pentru dezvoltarea dotării tehnice a sălilor de ședință ale OPCOM SA, a permis susținerea acțiunilor lucrative și promoționale desfășurate de societate.

A fost asigurat suportul tehnic necesar pentru evenimentele organizate de OPCOM sau la care acesta a participat, la reuniuni de profil cum au fost SIE 2005 (unde OPCOM a susținut o prezentare a noilor sisteme informatice) și reuniunea anuală a utilizatorilor sistemelor informatice furnizate de AREVA, dar și la instruirea participanților la PZU, ca și a participanților potențiali la viitoarea piață financiară în vederea utilizării sistemelor informatice.

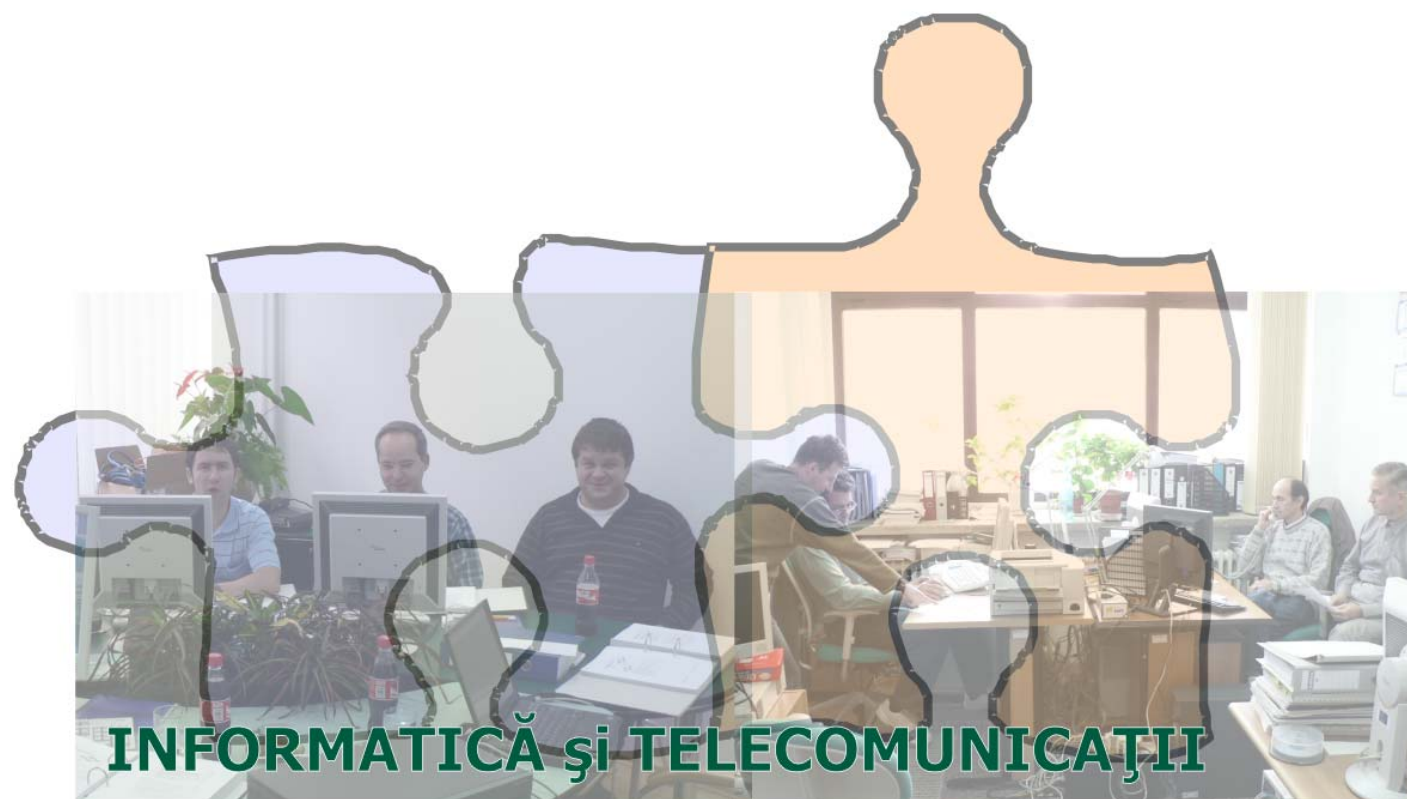
Publicarea informațiilor cu caracter public

În ceea ce privește publicarea informațiilor cu caracter public, website-ul OPCOM a răspuns în totalitate solicitărilor legislației secundare și politicii de transparență promovate de societate prin publicarea unui volum substanțial de date. Pentru a asigura o mai mare flexibilitate în această direcție, a fost demarat un proiect de modernizare și îmbunătățire a website-ului, acest nou site urmînd a fi lansat în cursul anului 2006.

Pagina de INTERNET a OPCOM SA se constituie deja în sursa predilectă de informare nu numai a participanților la piețele administrate de OPCOM și a autorităților dar și pentru publicul larg, incluzînd presa, prin intermediul lui fiind furnizate informații de interes din domeniul sectorului electroenergetic și al pieței de energie electrică referitoare atît la România, cît și la cadrul pieței regionale și al Uniunii europene. Au fost create și pagini referitoare la piața regională. Comunicatele de presă

publicate au reflectat evenimentele majore și rezultatele deosebite obținute în această perioadă.

Rezultatele tranzacționării pe piețele administrate de OPCOM SA evidențiate în comunicatele de presă au fost preluate în presa internațională de specialitate de publicații prestigioase, cum ar fi Platts, HEREN și Argus. În aceste publicații au apărut articole dedicate OPCOM. Date privind valorile orare ale prețului de închidere a pieței, volumele tranzacționate sunt transmise zilnic spre publicare la publicațiile menționate și la agenții de presă precum REUTERS și Mediafax.



Strategie, dezvoltare și cooperare internațională

Evoluția societății a fost concentrată asupra îndeplinirii misiunii de asigurare a unui cadru organizat și eficient pentru desfășurarea tranzacțiilor comerciale în cadrul pieței angro de energie electrică, în conformitate cu prevederile legislației primare și secundare. Simultan, societatea a derulat programe de dezvoltare destinate consolidării instituționale, asigurării infrastructurii de tranzacționare, precum și pregătirii în vederea lansării de noi produse. S-a urmărit o dezvoltare echilibrată, corelată cu evoluția pieței. Secretul succesului OPCOM s-a bazat pe o proiectare în avans, uneori cu câțiva ani, a direcțiilor de dezvoltare viitoare, pe reușita mobilizării eficiente a resurselor proprii, cu precădere cele umane, pe susținerea financiară acordată de Comisia Europeană și C.N. Transelectrica S.A. în baza unui credit acordat de Banca Mondială, pe susținerea din partea autorității de reglementare și nu în ultimul rând pe participarea agenților economici din sector la piețele centralizate organizate de OPCOM.

Noua platformă de tranzacționare a pieței angro din România. Noile produse OPCOM. Rezultatele unei strategii eficiente

În primul semestru al anului 2005 au fost realizate următoarele obiective specifice de dezvoltare:

- susținerea procesului de implementare a noului cod comercial al pieței angro de energie electrică;
- derularea perioadei de funcționare experimentală, a noului sistem informatic integrat destinat administrării de către OPCOM a pieței pentru ziua următoare;
- consolidarea capacității instituționale a OPCOM;
- derularea optimă a proiectelor de investiție și de asistență tehnică destinate pregătirii pieței financiare de energie electrică;
- implementarea și lansarea tranzacțiilor aferente a două noi piețe centralizate: certificate verzi și contracte bilaterale.

Noua Platformă de Tranzacționare a devenit operațională din punct de vedere comercial la începutul lunii iulie 2005, fiind pusă în funcțiune de C.N. Transelectrica S.A. și S.C. OPCOM S.A., cu sprijinul autorității competente și al participanților la piață. S-a realizat astfel o schimbare majoră în cadrul mecanismelor pieței de energie electrică din România; de la piața spot obligatorie, unilaterală, s-a trecut cu succes la o Piață pentru Ziua Următoare voluntară și bazată pe licitație bilaterală și a fost implementată o Piață de Echilibrare în timp real, obligatorie și administrată de C.N. Transelectrica S.A.

În condiții optime de natură legislativă și instituțională specifice, precum și de existență a unei cereri reale din partea participanților la piață, se estimează că în intervalul cuprins între ultimul trimestru al anului 2006 – primul semestru al anului 2007 va începe furnizarea serviciilor de compensare. Lansarea comercială a instrumentelor financiare derivate pentru energie electrică va fi realizată în etape succesive, corelate cu gradul de dezvoltare a capacității de absorbție a acestora de către piață, pregătite de OPCOM împreună cu participanți la piață în cadrul Grupului de Produs organizat în cursul anului 2005.

OPCOM urmărește consolidarea pieței de certificate verzi și implementarea pieței de permisi de emisii CO₂, corespunzător schemei de tranzacționare ce va fi implementată în România. Implementarea acestor mecanisme este conformă cu prevederile Directivelor Uniunii Europene pentru eficiență energetică și protecția mediului. Organizarea acestor piețe se va realiza la momentul oportun, în urma adoptării de reglementări specifice de către autoritatea competentă.

Consolidarea instituțională. Relația cu clienții

O preocupare continuă a bursei de energie electrică - OPCOM va continua să fie reprezentată de dezvoltarea capacității instituționale, precum și de asigurarea unei evoluții corespunzătoare a performanțelor OPCOM în ceea ce privește funcțiile îndeplinite în cadrul piețelor administrate, cu permanenta menținere în acord și conformitate cu

prevederile cadrului legislativ, primar și secundar, precum și cu evoluția pieței și a participanților la aceasta.

Prin direcțiile de dezvoltare strategică, societatea va urmări continua dezvoltare a portofoliului de clienți, diversificarea produselor și serviciilor oferite, sporirea nivelului de încredere al participanților la piețele administrate, continua îmbunătățire a calității serviciilor prestate. Orientarea către client rămâne o preocupare majoră a OPCOM, căreia va continua să i se dedice.

Cooperarea internațională. Dimensiunea regională

Eforturile OPCOM de finalizare a acțiunilor de consolidare instituțională în anul 2005, în sensul redefinirii activităților și produselor destinate participanților la piețe s-au desfășurat în baza conectării la procesul de dezvoltare a pieței unice europene de energie electrică. Coerent cu redefinirea la nivel european a programului de implementare a acesteia prin delimitarea piețelor regionale și organizarea întâlnirilor regionale sub forma mini-forumurilor dedicate mecanismelor de gestionare a congestiilor, OPCOM a participat la lucrările mini-forumului de la Atena din luna octombrie, expunându-și concepția proprie asupra dezvoltării unei piețe spot regionale în sud estul Europei.

Conform concluziilor mini-forumului de la Atena și prevederilor documentului de opțiune prezentat în cadrul forumului Atena de la Belgrad, în noiembrie 2005, OPCOM îi revine misiunea consolidării pieței spot în vederea implementării unei dimensiuni regionale, a participării la organizarea clearingului regional al contractelor bilaterale și a analizei oportunităților de organizare a tranzacțiilor intrazilnice.

Anul 2005 a constituit și primul an al contactelor OPCOM cu EFET, nu numai în cadrul mini-forumului, dar și a conferinței anuale EFET, precum și Eurelectric. În 2005 au continuat cooperarea cu APEx și EuroPEX și s-au diversificat relațiile de colaborare cu bursele europene, îndeosebi Nord Pool, EEX, Powernext și Borzen.



Sistemul de management al calității

Anul 2005 a reprezentat un an al consolidării sistemului de management al calității din cadrul SC OPCOM SA, a cărui funcționare a fost eficientă, în apropierea parametrilor proiectați, lucru evidențiat de altfel și de concluziile celor două audituri de supraveghere efectuate de organismul de certificare Lloyds Register Quality Assurance.

Funcționarea eficientă a sistemului de management al calității în anul 2005 a fost demonstrată de următoarele rezultate obținute:

- Nivelul general de satisfacție privind calitatea serviciilor prestate de SC OPCOM SA a fost apreciat de marea majoritate a clienților noștri drept bun (54%) sau excelent (42%). Se remarcă faptul că, deși s-a aflat într-o fază de început, demarând la mijlocul acestui an (în data de 01.07.2005), activitatea desfășurată de către SC OPCOM SA în cadrul noului model de piață a fost foarte bine apreciată. Totodată, părțile interesate (MEC și ANRE) au apreciat în mod deosebit colaborarea cu OPCOM (86,4% din totalul calificativelor acordate au fost de „exceptional”, iar restul de 13,6% de „bine”).
- Au fost apreciate drept excelente de majoritatea clienților SC OPCOM SA următoarele aspecte: asistență furnizată de OPCOM în perioada de funcționare experimentală a noii platforme de tranzacționare (apreciată drept excelentă de 65% din clienți și drept bună de 35%), utilitatea informațiilor obținute de la OPCOM (57% excelentă, 43% bună); profesionalismul angajaților OPCOM (64% excelent, 36% bun); eficacitatea eforturilor OPCOM de asigurare a consecvenței, corectitudinii, obiectivității, echidistanței, independenței, nediscriminării și transparenței serviciilor prestate (53% excelentă, 43% bună); cursurile de instruire organizate de OPCOM pentru participanții la piață (60% excelente, 36% bune).

După numai doi ani de la certificarea sa conform ISO 9001/2000 de către organismul de certificare Lloyds Register Quality Assurance, SC OPCOM

SA are în vedere, în continuare, atingerea altor obiective ambițioase, cum ar fi:

- implementarea principiilor de excelență în afaceri;
- proiectarea și implementarea unui sistem integrat de management calitate – securitatea informației.



Raportul financiar (1)

Situația patrimoniului

[lei]

	31 Decembrie 2000	31 Decembrie 2001	31 Decembrie 2002	31 Decembrie 2003	31 Decembrie 2004	31 Decembrie 2005
ACTIVE						
Imobilizări necorporale	12.489	57.093	397.369	275.620	171.004	212.376
Terenuri, clădiri și echipamente	287.576	521.900	443.936	1.050.880	1.809.545	2.326.511
Investiții in curs	-	21.271		0	0	1.978.761
Alte imobilizări corporale	255.327	505.866	887.266	53.804	173.957	362.057
Total imobilizări corporale	542.903	1.049.037	1.331.202	1.104.684	1.983.502	4.667.329
Imobilizări financiare	-	7.316	85.389	85.175	85.175	0
Stocuri	14.057	-	22.285	16.642	30.642	36.381
Creanțe	2.178.862	3.387.407	2.348.804	2.316.864	1.589.850	2.728.474
Disponibilități	119.590	23.225	15.843	156.517	645.175	756.841
Active circulante	2.312.508	3.410.632	2.386.932	2.490.023	2.265.667	3.521.696
Alte active curente	95	59.584	115.570	67.540	127.107	28.686
Total Active	2.867.995	4.583.662	4.316.462	4.023.042	4.632.455	8.430.087
PASIVE						
Împrumuturi	-	71.763	423.199	500.000	382	2.000.000
Furnizori și alte datorii	1.372.813	1.530.819	1.710.660	1.398.411	1.404.959	910.734
Total Datorii	1.372.813	1.602.582	2.133.859	1.898.411	1.405.341	2.910.734
Capital social	120.350	120.350	120.350	2.098.120	2.098.120	2.098.120
Rezerve, alte cap. proprii	1.249.517	1.258.778	1.936.938	26.511	1.128.994	3.331.737
Profit nerepartizat	125.315	1.601.952	125.315	0	0	0
Capitaluri proprii	1.495.182	2.981.080	2.182.603	2.124.631	3.227.114	5.429.857
Alte datorii				0	0	89.496
Total Pasive	2.867.995	4.583.662	4.316.462	4.023.042	4.632.455	8.430.087
Rata de schimb (sfârșitul perioadei): RON / USD	2,5926	3,1597	3,3500	3,2595	2,9067	3,1078

NOTA: Data înființării OPCOM este 15.08.2000

Raportul financiar (2)

Situația cash-flow

[lei]

		31 Decembrie 2000	31 Decembrie 2001	31 Decembrie 2002	31 Decembrie 2003	31 Decembrie 2004	31 Decembrie 2005
	Profit înainte de impozit și dobânzi	2.194.796	2.031.748	512.303	60.952	1.725.018	2.639.988
	Amortizare	36.653	264.654	469.050	668.168	596.693	622.207
	Modificarea capitalului de lucru	-819.951	-131.911	-190.121	540.880	-1.724.385	-2.310.265
+/-	Stocuri	-13.996	14.057	-22.285	-16.642	-30.642	-36.381
+/-	Creanțe	-2.178.863	-1.208.545	1.038.603	-31.940	-1.589.850	-2.728.474
+/-	Alte datorii curente						
+/-	Obligații curente	1.372.813	1.122.067	-1.209.614	637.491	-163.459	553.011
+/-	Cheltuieli în avans	95	-59.490	3.175	-48.029	59.566	-98.421
1	Cash-flow Operațional	1.411.498	2.164.491	791.232	1.270.000	597.326	951.930
	Cheltuieli de capital	-12.400	-567.396	-691.172	-348.481	774.201	-2.640.024
	Investiții financiare	0	0	0	0	0	0
2	Cash-flow din Investiții	-12.400	-567.396	-691.172	-348.481	774.201	-2.640.024
3	Cash-flow din Operații (1+2)	1.399.098	1.597.095	100.060	921.519	1.371.527	-1.688.094
	Cash-flow din Finanțare						
+/-	Active financiare						
+/-	Credite			371.464	500.000	381.800	2.000.000
	Rezultat Financiar	559	1.771	-70.586	-140.689	-154.999	16.162
	Rezultat Excepțional	-21.899	-28.210	-309.188	0	0	0
	Impozit pe profit	-543.896	-522.346	-189.467	-113.142	-467.537	-453.406
+/-	Capital propriu						
+/-	Dividende plătite			-741.068	0	0	0
+/-	Alte	-714.082	-1.025.085	854.628	-1.011.171	-485.616	882.179
	Total Cash-flow din Finanțare	-1.279.318	-1.573.870	-84.217	-765.002	-726.352	2.444.935
	Cash-flow Disponibil						
+/-	Disponibilități	119.780	23.225	15.843	156.517	645.175	756.841
	Disponibil la începutul anului		119.590	23.225	15.843	156.517	645.175
	Disponibil la sfârșitul anului	119.780	23.225	15.843	156.517	645.175	756.841

Raportul financiar (3)

Contul de profit și pierdere

[lei]

	31 Decembrie 2000	31 Decembrie 2001	31 Decembrie 2002	31 Decembrie 2003	31 Decembrie 2004	31 Decembrie 2005
Cifra de afaceri	2.672.200	4.532.052	4.600.222	5.406.538	7.366.704	8.680.071
Producția stocată	-					
Producția de imobilizări	-					
Total producția exercițiului	2.672.200	4.532.052	4.600.222	5.406.538	7.366.704	8.680.071
Alte venituri din exploatare		268	13.890	51.229	54.142	55.807
Total venituri din exploatare	2.672.200	4.532.320	4.614.112	5.457.767	7.420.846	8.735.878
Materii prime și materiale	27.875	58.499	110.441	220.330	422.446	329.953
Utilități	-	27.282	59.091	31.363	100.664	120.907
Alte materiale		39.512				
Total cheltuieli materiale	27.875	125.293	169.532	251.693	523.110	450.860
Servicii terți	86.311	748.017	1.277.183	1.205.403	1.361.107	1.531.176
Impozite și taxe	11.142	53.877	33.196	1.781	8.246	25.237
Cheltuieli cu personalul	312.247	1.270.381	2.052.204	2.810.133	2.883.322	3.250.284
Alte costuri de exploatare	3.177	48.494	100.644	318.949	323.350	216.126
Amortizare	36.653	264.654	469.050	668.168	596.693	622.207
Total cheltuieli de exploatare	477.405	2.510.716	4.101.809	5.256.127	5.695.828	6.095.890
Profit înainte de impozit și dobânzi	2.172.896	1.967.008	171.513	201.640	1.725.018	2.639.988
Rezultatul exploatării	2.194.795	2.021.604	512.303	201.640	1.725.018	2.639.988
Venituri financiare	559	6.236	1.600	13.333	1.997	45.868
Cheltuieli financiare	0	4.474	72.186	154.021	156.996	29.706
Dobânzi						
Rezultatul financiar	559	1.762	-70.586	-140.688	-154.999	16.162
Venituri excepționale	0	24.108	31.602			
Cheltuieli excepționale	21.899	54.596	340.790			
Rezultat excepțional	-21.899	-30.488	-309.188	0	0	0
TOTAL VENITURI	2.672.759	4.562.664	4.647.314	5.471.100	7.422.843	8.781.746
TOTAL CHELTUIELI	499.304	2.569.786	4.514.785	5.410.148	5.852.824	6.125.596
Rezultat brut	2.173.455	1.992.878	132.529	60.952	1.570.019	2.656.150
Impozit pe profit	543.896	516.241	189.467	113.142	467.537	453.406
Rezultat net	1.629.559	1.476.637	-56.938	-52.190	1.102.482	2.202.744