

Opcom 2007

ANNUAL REPORT / RAPORT ANUAL



Cuprins

34	Despre Opcom
36	Declarația directorului general
39	Raportul directorilor
42	Piața pentru Ziua Următoare
44	Piața de Certificate Verzi
46	Piața Centralizată a Contractelor Bilaterale
47	Piața Centralizată a Contractelor Bilaterale cu Negociere Continuă
48	Date relevante OPCOM 2007
52	Integrarea piețelor de energie electrică acționând ca furnizor de servicii
54	Un furnizor regional de servicii
56	2007. Evenimente în OPCOM
58	OPCOM în lume în 2007
60	Raportul auditorului
61	Politici și metode contabile aplicate
61	Situația patrimoniului
62	Contul de profit și pierdere
63	Situația Cash Flow-ului



"Nord Pool ASA și filiala sa Nord Pool Consulting au continuat în 2007 strânsa relație cu OPCOM prin proiectele comune.

În calitate de consultant al OPCOM, Nord Pool a contribuit la stabilirea pieței spot administrată de OPCOM. Intrând acum într-o nouă etapă, Nord Pool furnizează OPCOM o platformă tehnică susținându-i intenția de a deveni un furnizor regional de servicii al soluțiilor pentru piețele de energie electrică din regiune."

◁ Torger Lien, director general
Nord Pool ASA,
Nord Pool International Ltd.

"Admir perseverența, consecvența și profesionalismul vostru. OPCOM continuă să se bucure de susținerea Băncii Mondiale, în activitățile sale din România și în dezvoltarea capacității sale de a oferi servicii pentru administrarea pieței altor țări din sud-estul Europei și din Europa centrală și de est."

Kari Nyman, specialist principal Banca Mondială



"A fost o plăcere să lucrez împreună cu voi în proiect și să lucrez pentru OPCOM în general. Am avut o foarte bună comunicare cu OPCOM la toate nivelurile și am fost primiți cu prietenie și considerație."

Jan H.Andersen, vice-președinte Nord Pool Consulting



Despre OPCOM

Menit a fi un pilon principal al procesului de liberalizare din România, OPCOM S.A. a luat ființă în 2000, prin Hotărâre de Guvern, ca filială a Operatorului de Transport și Sistem Transelectrica. De atunci până la începutul anului 2008, drumul său este definit de repere semnificative:

- Mecanismele inițiale utilizate pentru a adapta formarea prețului la implicarea participanților conform cu gradul limitat de deschidere deveniseră evident învechite la începutul anului 2003, când susținerea și finanțările acordate de Comisia Europeană și Banca Mondială s-au conjugat cu decizia politică în România.
- În consecință, s-a decis remodelarea conceptului pieței, cu obiectivul alinierii la prevederile Directivei 54/2003/CE și la cele mai bune practici ale bursei de energie electrică din Europa.
- Anii 2001 – 2005 au reprezentat perioada unei intense cooperări cu PricewaterhouseCoopers, Red Electrica de Espana și apoi KEMA Consulting, Nord Pool Consulting, Athos Origin precum și cu furnizorii de tehnologie informatică AREVA T&D și OMX Technology AB, în deplină sinergie cu entitățile implicate din România.
- Urmând acestor activități, a început o abordare atentă a participanților la piață, dedicată conștientizării avantajelor conceptului multi-piață adoptat.
- 2005 a fost în mod evident perioada cea mai de succes, în care a fost lansată tranzacționarea a trei noi produse la OPCOM: tranzacționarea prin licitație închisă bilaterală în cadrul Pieței pentru Ziua Următoare, Piața Centralizată a Certificatelor Verzi și Piața Centralizată a Contractelor Bilaterale.
- Mijlocul anului 2006 a adus decizii cruciale pentru lichiditatea și transparența pieței: toți consumatorii industriali și comerciali au devenit eligibili și cei cinci producători mari au venit pe Piața Centralizată a Contractelor Bilaterale pentru a tranzacționa în totalitate cantitățile disponibile.
- În prima parte a anului 2007 a fost emisă o nouă Lege a energiei electrice, aducând obligația publicării prețurilor pentru toate tranzacțiile realizate în piețe centralizate. Aceeași perioadă a însemnat lansarea contractelor standard de 1 MW cu orizont de timp an, trimestru, lună și săptămână, pentru livrare în bandă, vârf și gol de sarcină.
- La mijlocul anului 2007, prin semnarea contractului cu Nord Pool pentru livrarea sistemului SAPRI, OPCOM a asigurat o puternică susținere deciziei de a furniza servicii regionale pentru piețele pentru ziua următoare emergente în țările învecinate, într-o abordare deschisă către acorduri corespunzătoare în vederea integrării regionale.
- Aceste servicii au devenit din ce în ce mai atrăgătoare în 2007 odată ce lichiditatea produselor a crescut, cota Pieței pentru Ziua Următoare ajungând la aproximativ 10%, iar cea a Pieței Centralizate a Contractelor Bilaterale la 15%. Aceasta răspunde condiției de bază pentru demararea cuplării piețelor și anume administrarea unei piețe lichide de către cel puțin una dintre bursele de energie electrică implicate.

Acum, viziunea OPCOM este de a fi partenerul preferat al bursei de energie electrică naționale pentru furnizarea ansamblului serviciilor necesare tranzacționării și decontării pe Piețe pentru Ziua Următoare și a celui de cuplare a piețelor, precum și al autorităților naționale și al operatorilor de transport și sistem, pentru negocierea acordurilor în vederea integrării piețelor de energie electrică din estul Europei.

Imediat ce viziunea OPCOM va deveni realitate, misiunea regională de a furniza servicii bursiere profesionale pentru energie electrică pentru piețele din estul Europei, care includ calcularea prețului în Piața pentru Ziua Următoare, cuplarea piețelor/fragmentarea pieței și servicii de compensare, va deveni activitatea zilnică a OPCOM.

Prin furnizarea acestor servicii, OPCOM trebuie să funcționeze ca un integrator regional.



Transparență și integrare

Declarația Directorului General

Foia de parcurs elaborată și adoptată în 2003, codul comercial din 2004 și platformele pe care se tranzacționează energia electrică începând cu anul 2005 reprezintă voința României de a adopta modelul de piață european, calea de implementare a principiilor separării, concurenței, accesului nediscriminatoriu la rețeaua de transport și dreptului de alegere a furnizorului.

De la înființarea sa, OPCOM a acționat conform acestor principii ajungând nu numai la o cotă de piață relevantă dar și la stabilirea transparentă a prețului pentru un sfert din consumul de energie electrică al României.

Integrarea regională a reprezentat un obiectiv al Foii de parcurs și reprezintă și în prezent un obiectiv al Strategiei Energetice Naționale. Modalitățile de îndeplinire a acestui obiectiv trebuie însă să țină seama de evoluția pieței de energie electrică în Europa și în întreaga regiune a Europei de Est.

La data formulării acestui obiectiv singura piață regională din Europa era cea nordică, implicând o singură bursă ce stabilește prețul pentru cele patru țări. Acest model a mai fost utilizat în piața iberică și cea irlandeză. Este însă greu de presupus că acest model poate reprezenta o regulă sau că el va constitui primul pas al unei inițiative regionale în estul Europei.

Între timp, o altă piață regională a fost lansată în noiembrie 2006, prin cuplarea piețelor din Olanda, Belgia și Franța, ceea ce presupune cooperarea a trei burse, fiecare putând fi considerată regională, în măsura în care tranzacțiile în fiecare zonă națională de preț sunt influențate de tranzacțiile în celelalte două. Aceasta cuplare a piețelor reprezintă un alt model regional, diferența fiind însă doar de natură instituțional – organizatorică, nu și la nivelul metodei, care este în esență aceeași.

Cum operatorul de transport și sistem din Ungaria MAVIR a înființat o bursă de energie electrică, iar din Bulgaria există semnale referitoare la intenția de a fi înființată o bursă de energie, în timp ce în Austria există o bursă operațională, OPCOM nu trebuie să rămână captiv viziunii inițiale, dimpotrivă, trebuie să fie deschis către soluții similare celei implementate în Europa de vest.

Este de așteptat ca unele țări din regiune, precum Ungaria și Bulgaria vor dori o cuplare a piețelor administrate de propriile burse cu piața spot din România, având suportul platformei informatice de la București în timp ce alte țări din regiune pot prefera să accepte ca participanții lor să tranzacționeze direct la București, fără ca o bursă națională să fie implicată.

Aceste soluții corespund alternativelor în discuție în acest moment între ETSO și EUROPEX, având ca finalitate elaborarea unui document comun solicitat de Forumul european pentru reglementare în domeniul energiei electrice de la Florența.

Victor Ionescu



Anca Dobrică
Președinte



Radu Chiurtu



Irina Putineanu



Victor Ionescu



Denisa Pătîrlăgeanu

Consiliul de Administratie

Adunarea Generala a Actionarilor

Marius Untescu



Ioana Apan



Dumitru Barascu



operatorul
pieței de energie electrică
din ROMANIA



"earning every Day... of your trust"



Silvia Fediuc

Lucian Palade

Victor Ionescu

Luminița Lupului
Remus Barsanescu

Consolidarea situației financiare și a lichidității produselor tranzacționate

Raportul directorilor

În anul 2007, OPCOM a continuat programul intensiv de investiții în vederea creșterii performanței și calității serviciilor oferite și creșterii calității condițiilor de muncă ale salariaților și a continuat efortul anilor anteriori de dezvoltare a obiectului de activitate al societății. Rezultatele obținute au consolidat poziția OPCOM atât din punct de vedere financiar și al patrimoniului, cât și al rolului în organizarea pieței de energie electrică.

Performanța produselor

Piața pentru Ziua Următoare

Cei aproape 5,1 TWh tranzacționați în 2007 au ridicat la 10,9 TWh volumul tranzacțiilor de la lansarea noii platforme (30 iunie 2005). Cei 576 MWh/h tranzacționați în medie orară reprezintă o creștere cu aproape 23% față de anul 2006. Raportat la consum, volumul tranzacțiilor în 2007 a reprezentat o cotă de 9,4%, în creștere cu 21% față de cota înregistrată în 2006. Creșterea volumului tranzacțiilor a determinat o valoare a acestora de 252 milioane euro, cu 23% mai mare decât anterior, în condițiile unui preț mediu de 158,95 lei/MWh (47,89 euro/MWh), doar cu 0,84% mai mare decât prețul mediu din 2006.

Creșterea volumului tranzacționat reprezintă rezultatul interesului crescut al participanților (75 au tranzacționat, în medie fiind activi zilnic 52.)

Piața Centralizată a Contractelor Bilaterale prin licitație publică

Anul 2007 se încheie cu un excelent bilanț pentru Piața Centralizată pentru Contracte Bilaterale de Energie Electrică atribuite prin licitație publică (PCCB):

- S-a realizat creșterea transparenței în tranzacționarea contractelor bilaterale pentru energie electrică pe segmentul concurențial al pieței angro: tranzacționarea centralizată, în baza unor reguli clare și informarea publicului și participanților.
- Numărul ofertelor atribuite prin Piața Centralizată pentru Contracte Bilaterale (cu livrare în 2007 și 2008) a crescut de 5 ori față de anul 2006, ajungând la 158 de contracte (cantitate totală 11,9 TWh).
- Relevanța prețurilor pe Piața Centralizată a Contractelor Bilaterale, în medie 167,37 lei/MWh (48,35 euro/MWh), rezultă atât din cantitatea tranzacționată cât și din numărul de 47 participanți activi (în medie 6 participanți/sesiune).
- În cursul anului 2007 au fost deja tranzacționate contracte cu livrare în 2008, cantitatea totală aferentă acestor contracte fiind de 7,6 TWh, cu o cotă de piață reprezentând 14,24% din consumul net realizat al anului 2007.

Piața Centralizată pentru Contracte Bilaterale de energie electrică cu Negociere Continuă

Pe platforma informatică a Pieței Centralizate pentru Contracte Bilaterale de energie electrică cu Negociere Continuă (PCCB-NC), lansată comercial începând cu 15 martie 2007, au fost tranzacționate în urma unor oferte standard un număr de 82 de contracte a 1 MW, reprezentând o cantitate totală de 22.208 MWh.

Piața Centralizată pentru Certificate Verzi

Cadrul de reglementare pentru promovarea surselor regenerabile și mediul de tranzacționare oferit de OPCOM a atras lună de lună noi participanți, tot mai mulți producători și furnizori de energie electrică manifestându-și interesul de a contribui la stabilirea valorii de tranzacționare a certificatelor verzi prin mecanismul concurențial specific pieței centralizate administrată de OPCOM.

Activitatea de decontare

Activitatea de decontare a constat în determinarea cantităților și a drepturilor de încasare/obligațiilor de plată pentru

- contractele reglementate de vânzare/cumpărare energie electrică încheiate între producători și furnizorii consumatorilor captivi, respectiv între producători și operatorii de rețea pentru consumul propriu tehnologic în rețelele de transport/distribuție,
- contractele reglementate pentru serviciul de transport, componenta de injecție în rețeaua de transport, servicii de sistem tehnologice, servicii de transport (componenta de extracție din rețeaua de transport), servicii de sistem și serviciile prestate de operatorul pieței de energie electrică participanților la piața angro de energie electrică, servicii de distribuție
- tranzacțiile pentru produsele PZU și PCCV administrate de OPCOM,
- tranzacțiile în piața de echilibrare administrată de Transelectrica.
- dezechilibrele părților responsabile cu echilibrarea și dezechilibrele de la notificare.

Au fost determinate cantitățile pentru contractele bilaterale de pe piața concurențială, tranzacționate pe piețele centralizate administrate de OPCOM (PCCB și PCCB-NC) sau negociate direct în afara piețelor centralizate administrate de OPCOM și pentru contractele de import/export.

Supravegherea pieței

Cadrul de raportare include rapoarte zilnice și săptămânale adresate directorului general OPCOM și rapoarte săptămânale și lunare adresate autorității de reglementare. De asemenea sunt transmise cu frecvența specifică (zilnic, lunar) date primare autorității de reglementare.

Supravegherea pieței a definit:

- prețuri de referință pe Piața pentru Ziua Următoare publicate pe site-ul OPCOM începând cu 30 iunie 2007;
- prețuri medii de tranzacționare a ofertelor tip (vânzare/cumpărare) pe Piața Centralizată a Contractelor Bilaterale atribuite prin licitație publică și prețuri medii pe instrumentele tranzacționate pe Piața Centralizată a Contractelor Bilaterale cu Negociere Continuă, care se publică pe site-ul OPCOM începând cu 01 septembrie 2007.

Începând cu luna ianuarie 2007 supravegherea pieței elaborează și diseminează prin intermediul web-site-ului OPCOM rapoarte lunare de sinteză a rezultatelor funcționării piețelor centralizate administrate de OPCOM.

Politica de dezvoltare a relației cu clientii în beneficiul dezvoltării pieței

Lichiditatea piețelor centralizate administrate de OPCOM este datorată atractivității tranzacțiilor acestor piețe pentru participanți. Participarea activă pe piață pentru ziua următoare a depășit în 2007 un număr de cincizeci de oferte zilnice.

Creșterea atractivității conduce la o lichiditate sporită. În acest scop OPCOM,

- a utilizat cadrul grupului tehnic creat inițial pentru dezvoltarea pieței financiare și de asemenea a stabilit o strânsă legătură cu reprezentanții Asociației Furnizorilor de Energie Electrică din România, ambele direcții de acțiune fiind dedicate cunoașterii necesităților participanților, pentru a acționa în direcția satisfacerii acestora.
- a creat un nou grup de produs pentru dezvoltarea în continuare a pieței pentru ziua următoare.
- a organizat întâlniri cu traderi care încă nu participă la piața din România și a utilizat participările la conferințe și alte evenimente interne și internaționale pentru a face cunoscute cadrul și performanța OPCOM.

Au existat la sfârșitul anului 2007 semnale de interes sporit pentru angajare în tranzacții pe piețele centralizate administrate de OPCOM din partea unor jucători activi pe piețele din Europa.

Programul de Investiții

Programul de investiții al OPCOM pe anul 2007, aprobat de Consiliul de Administrație și de Adunarea Generală a Acționarilor a prevăzut cheltuieli totale de investiții de 7.021,79 mii lei.

Fiecare actualizare în timpul anului a fost supusă analizei și aprobării CA și AGA. Până la data de 31.12.2007 au fost contractate achiziții în valoare de 1.408,85 mii de lei, reprezentând 100,00% din valoarea planului de investiții aprobat pentru anul 2007.

Investițiile realizate în anul 2007 sunt dotări destinate:

1. Continuării investițiilor din anii precedenți;
2. Asigurării condițiilor pentru funcționarea sistemelor informatice;
3. Asigurarea condițiilor optime de muncă pentru salariați și pentru colaboratorii societății (spații de lucru, săli de ședințe și spații de așteptare);

Poziția financiară

Datoriile pe termen scurt au scăzut în 2007 față de 2006 datorită lichidităților existente care au contribuit la achitarea la termen a obligațiilor de plată către bugetul de stat, ca și în anii precedenți, respectarea scadențelor privind plățile sau plata înainte de scadență către furnizorii de bunuri, servicii și lucrări ai societății și neangajarea de credite pe termen scurt. La 31.12.2007 societatea nu înregistrează datorii cu termen mai mare de 1 an. Societatea înregistrează o creștere a capitalului social subscris și vărsat ca urmare a majorării de capital social al filialei de către societatea CNTEE Transelectrica SA în anul 2007. Majorarea de capital social s-a efectuat cu aprobarea AGA Transelectrica și AGA OPCOM, prin emisiunea de noi acțiuni. La data de 31.12.2007 se înregistrează o creștere a rezervelor față de 31.12.2006 datorită constituirii rezervelor în urma repartizării profitului.

Politica de personal

Nivelul de expertiză al angajaților a crescut prin participarea la cursurile de formare profesională. Totodată, acest nivel de expertiză a crescut prin derularea proiectelor de consultanță. Pachetul salarial atractiv, provocările participării la remodelarea pieței de energie electrică din România și condițiile deosebite de lucru au reprezentat modalitățile de stimulare și fidelizare a personalului.

Administratorii societății

Societatea este condusă, conform Statutului, de Adunarea Generală a Acționarilor și de Consiliul de Administrație. Reprezentanții statului în Adunarea Generală a Acționarilor ai societății se numesc și se revocă prin ordin al Ministrului Economiei și Finanelor. Membrii Consiliului de Administrație sunt numiți și revocați, conform statutului, de către AGA. Consiliul de Administrație al OPCOM este format din 5 membri numiți pe o perioadă de cel mult 4 ani. Directorul general al Societății este membru al Consiliului de Administrație.

Piața pentru Ziua Următoare



Toți participanții trebuie să se înregistreze înainte de a le fi permisă tranzacționarea pe Piața pentru Ziua Următoare.

Piața pentru Ziua Următoare este organizată ca o licitație închisă.

Participanții pot transmite oferte până la închiderea porții de tranzacționare în ziua dinainte de livrare.

OPCOM validează oferta din punctul de vedere al formatului imediat după ce aceasta este primită. Toate ofertele acceptate până la momentul închiderii porții sunt considerate ferme.



După închiderea porții OPCOM realizează corelarea ofertelor de vânzare și cumpărare în licitația pentru ziua următoare. Se calculează un Preț de Închidere a Pieței pentru fiecare oră a zilei de livrare.

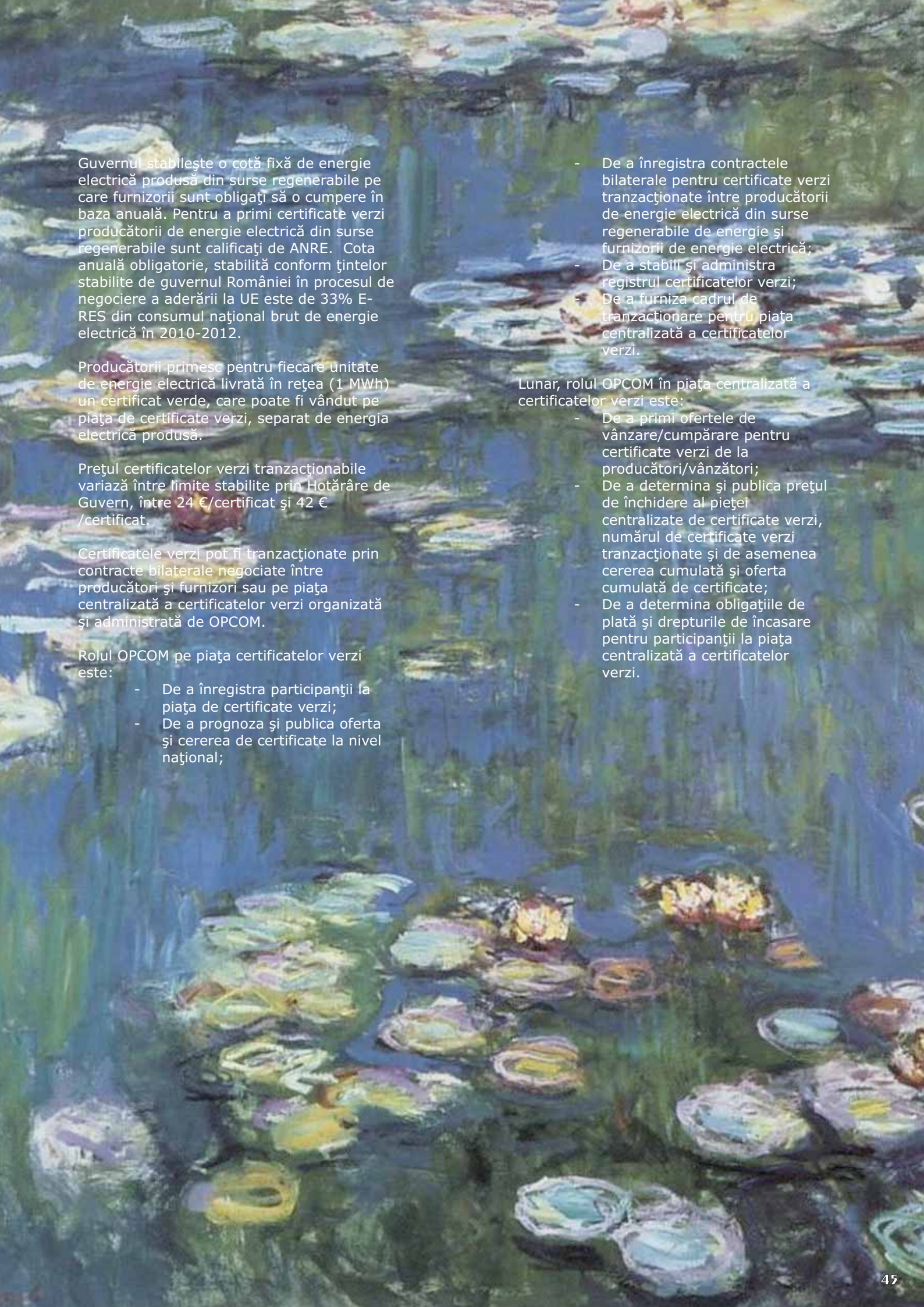
După ce s-a calculat Prețul de Închidere a Pieței se determină rezultatul tranzacțiilor pentru fiecare participant conform ofertei sale de vânzare și/sau de cumpărare validate și tranzacționate.

Participanții verifică rezultatele și notifică OPCOM erorile dacă acestea există.

După confirmarea tranzacțiilor, toate angajamentele din PZU sunt ferme și sunt decontate conform prețului și volumului calculate pentru fiecare oră.



Piața de Certificate Verzi



Guvernul stabilește o cotă fixă de energie electrică produsă din surse regenerabile pe care furnizorii sunt obligați să o cumpere în baza anuală. Pentru a primi certificate verzi producătorii de energie electrică din surse regenerabile sunt calificați de ANRE. Cota anuală obligatorie, stabilită conform țintelor stabilite de guvernul României în procesul de negociere a aderării la UE este de 33% E-RES din consumul național brut de energie electrică în 2010-2012.

Producătorii primesc pentru fiecare unitate de energie electrică livrată în rețea (1 MWh) un certificat verde, care poate fi vândut pe piața de certificate verzi, separat de energia electrică produsă.

Prețul certificatelor verzi tranzacționabile variază între limite stabilite prin Hotărâre de Guvern, între 24 €/certificat și 42 €/certificat.

Certificatele verzi pot fi tranzacționate prin contracte bilaterale negociate între producători și furnizori sau pe piața centralizată a certificatelor verzi organizată și administrată de OPCOM.

Rolul OPCOM pe piața certificatelor verzi este:

- De a înregistra participanții la piața de certificate verzi;
- De a prognoza și publica oferta și cererea de certificate la nivel național;

- De a înregistra contractele bilaterale pentru certificate verzi tranzacționate între producătorii de energie electrică din surse regenerabile de energie și furnizorii de energie electrică;
- De a stabili și administra registrul certificatelor verzi;
- De a furniza cadrul de tranzacționare pentru piața centralizată a certificatelor verzi.

Lunar, rolul OPCOM în piața centralizată a certificatelor verzi este:

- De a primi ofertele de vânzare/cumpărare pentru certificate verzi de la producători/vânzători;
- De a determina și publica prețul de închidere al pieței centralizate de certificate verzi, numărul de certificate verzi tranzacționate și de asemenea cererea cumulată și oferta cumulată de certificate;
- De a determina obligațiile de plată și drepturile de încasare pentru participanții la piața centralizată a certificatelor verzi.



Piața Centralizată a Contractelor Bilaterale

Numele și intenția de ofertare a vânzătorilor și a cumpărătorilor sunt făcute publice întregii comunități de afaceri.

Ofertele de vânzare și cumpărare nu sunt standardizate în ceea ce privește cantitățile, perioada de livrare și începutul acesteia.

Piața este deschisă participării producătorilor, furnizorilor și consumatorilor eligibili.

După deschiderea ofertelor de răspuns, acestea sunt ordonate funcție de preț pentru a se stabili câștigătorii.

După anunțarea celei mai bune oferte, numele câștigătorului, prețul contractului și lista cu numele companiilor care au participat cu oferte de cumpărare sau de vânzare sunt publicate pe web-site-ul OPCOM.

Până la începerea perioadei de livrare cantitățile contractate prin această piață pot fi revândute într-o nouă sesiune de licitație.



Piața Centralizată a Contractelor Bilaterale cu Negociere Continuă

Ofertele sunt astfel standardizate:

- Oferte de 1 MW pentru fiecare ora în timpul perioadei de livrare
- Tipul sarcinii zilnice ce trebuie acoperită - bază (00:00 – 24:00), vârf (06:00 – 22:00) și gol (00:00 – 06:00, 22:00 – 24:00)
- Perioada de livrare – o săptămână, o lună, 1 an.

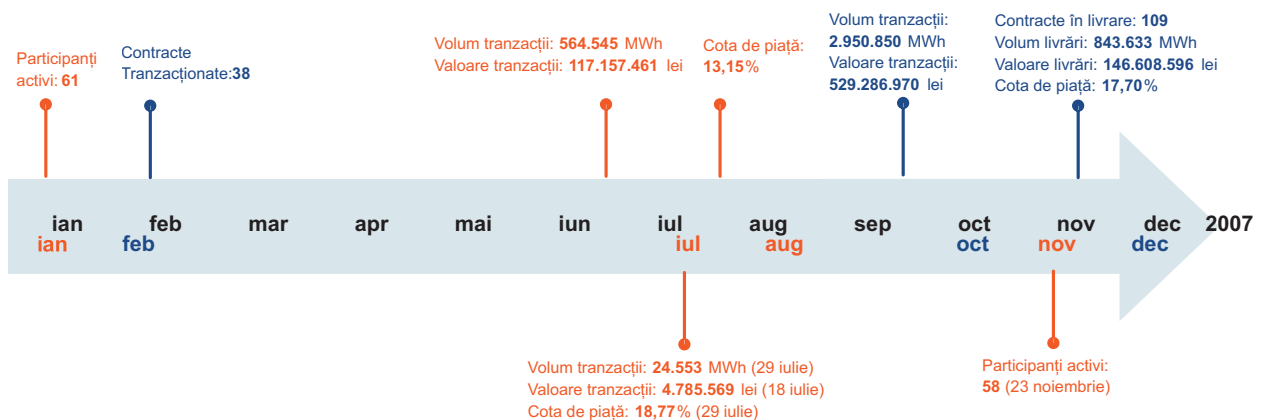
Oferta de vânzare publicată propune un preț de deschidere. Cumpărătorii pot propune prețuri mai mici, egale sau mai mari decât cel propus de vânzător, fiind considerată posibilitatea vânzătorului de a reduce prețul propus inițial dacă după prima sesiune de tranzacționare nu a fost atribuită încă întreaga cantitate disponibilă.

Tranzacționarea este realizată direct, de la sediul participanților, prin intermediul interfeței web a sistemului CONDICO.

Date Relevante OPCOM 2007

Piața pentru Ziua Următoare	2007	2006
Tranzacții		
Volum total [MWh]	5.043.193	4.105.931
Volum mediu [MWh/h]	576	469
Cota de piață [%]	9,40	7,88
Valoare [lei]	832.926.909	676.901.273
Piața Centralizată a Contractelor Bilaterale atribuite prin licitație publică		
Contracte tranzacționate		
Număr	158	34
Volum [MWh]	11.859.780	2.959.125
Valoare [lei]	2.094.328.676	438.575.757
Livrări		
Volum [MWh]	6.507.638	1.254.579
Valoare [lei]	1.089.198.074	159.041.912
Cota de piață [%]	12,13	2,41
Piața Centralizată a Contractelor Bilaterale cu Negociere Continuă		
Contracte tranzacționate		
Număr	82	
Volum [MWh]	22.208	
Valoare [lei]	4.013.274	
Piața Centralizată a Certificatelor Verzi		
Tranzacții certificate verzi		
Număr	41.364	20.939
Valoare [lei]	5.903.470	3.245.745

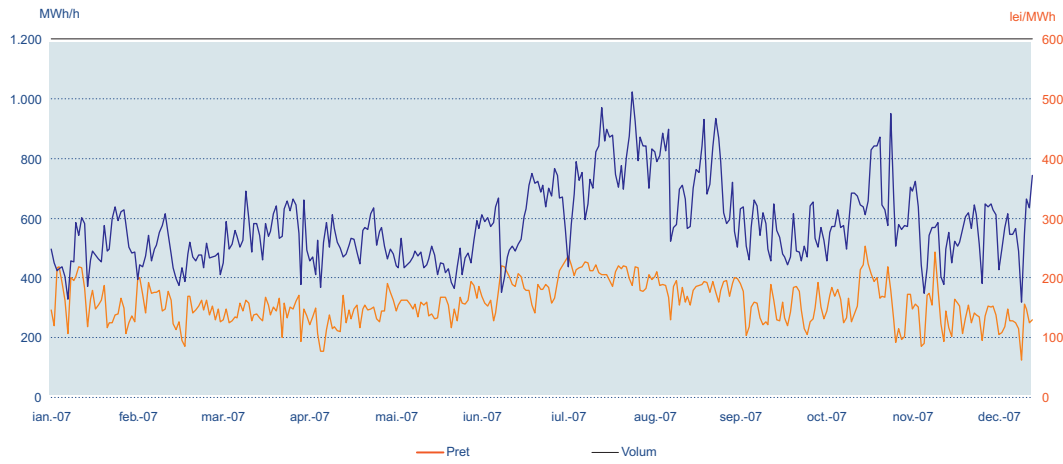
Recorduri lunare



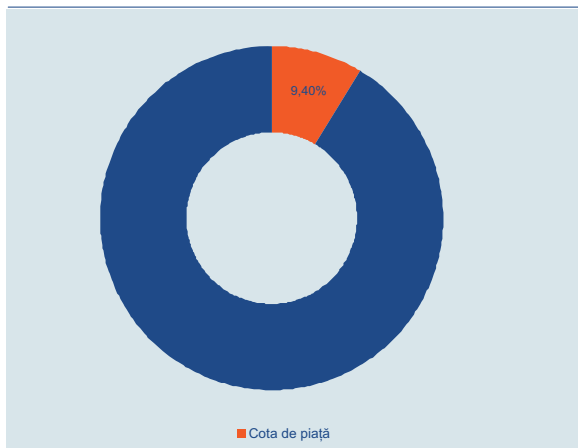
Recorduri zilnice

Piața pentru Ziua Următoare
Piața Centralizată a Contractelor Bilaterale atribuite prin licitație publică

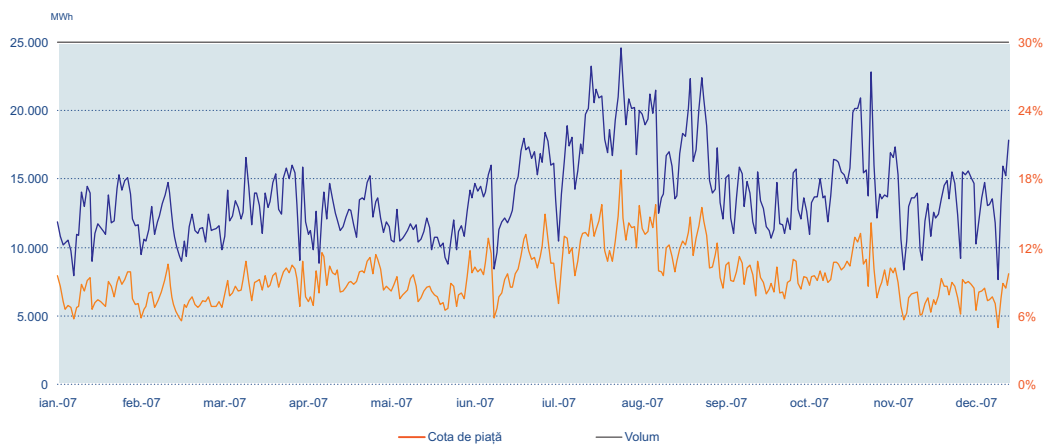
Piața pentru Ziua Următoare
 Volum mediu orar zilnic
 Preț mediu orar zilnic



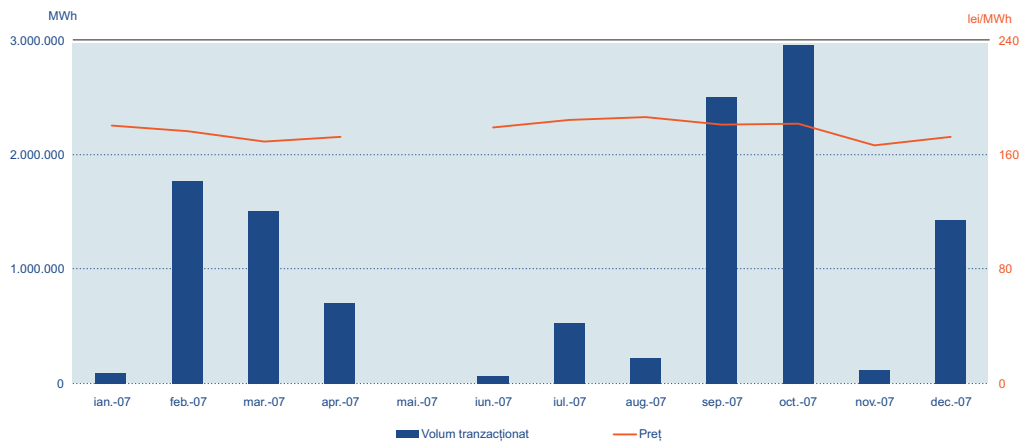
Piața pentru Ziua Următoare
 Cota de piață anuală



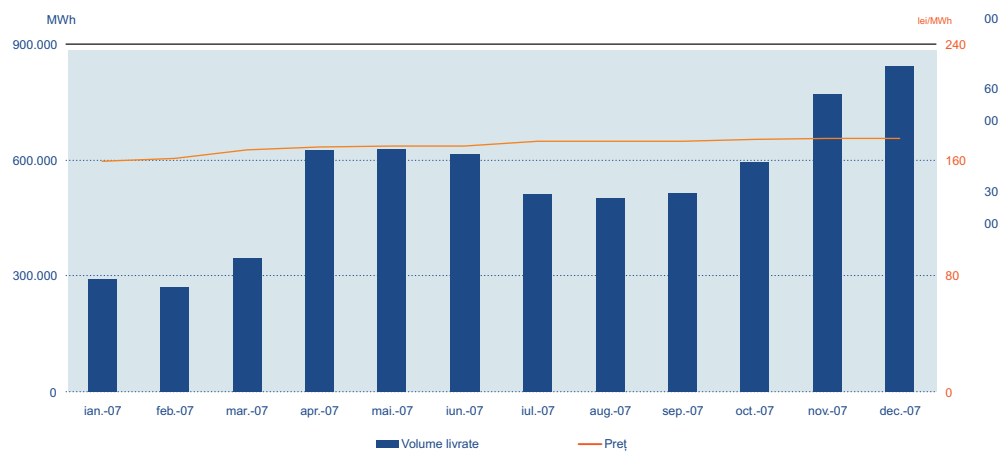
Piața pentru Ziua Următoare
 Volume zilnice
 Cote de piață zilnice



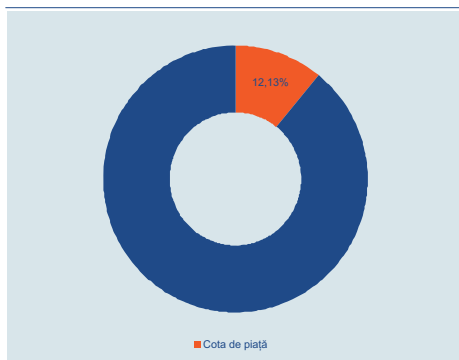
Piața Centralizată a Contractelor Bilaterale atribuite prin licitație publică
Volum tranzacționat
Preț mediu de tranzacționare



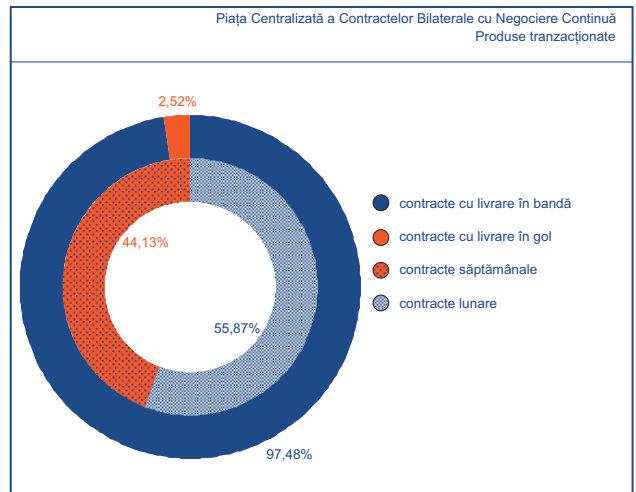
Piața Centralizată a Contractelor Bilaterale atribuite prin licitație publică
Volume livrate
Prețuri de livrare medii lunare

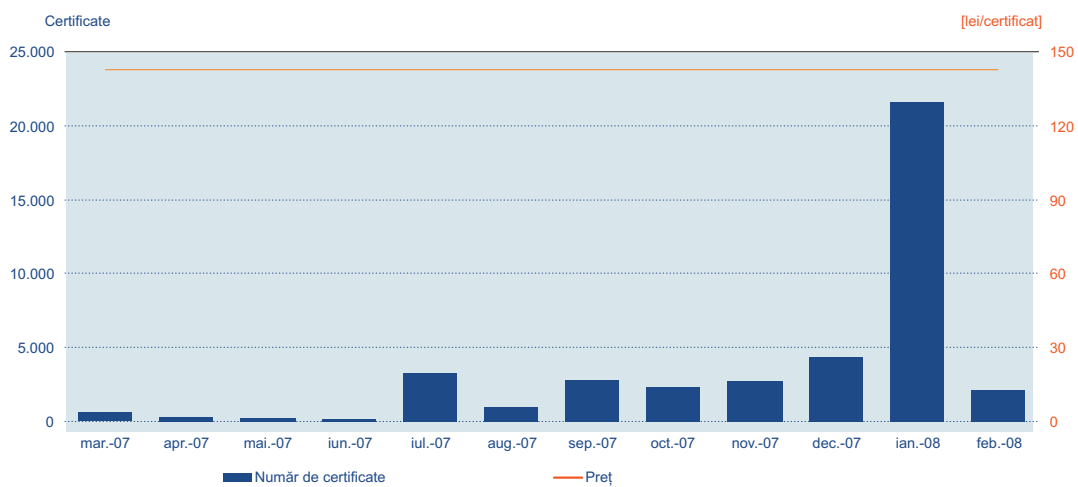


Piața Centralizată a Contractelor Bilaterale atribuite prin licitație publică
Cota de piață anuală

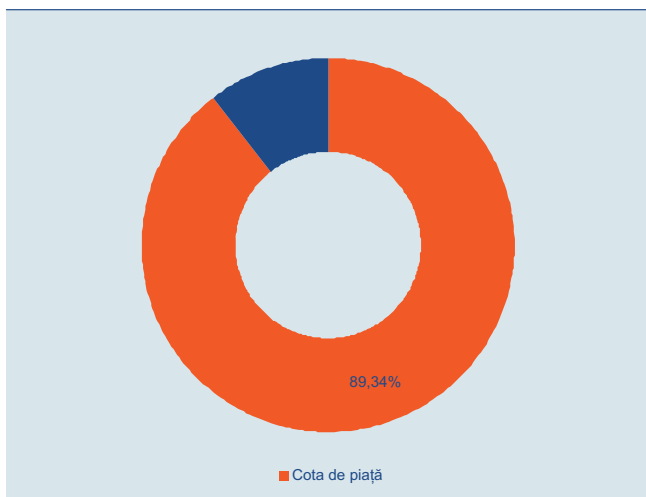


Piața Centralizată a Contractelor Bilaterale cu Negociere Continuă
Produce tranzacționate





Piața Centralizată a Certificatelor Verzi
 Număr certificate tranzacționate raportat la număr certificate emise





Integrarea Piețelor de Energie Electrică acționând ca furnizor de servicii





Un furnizor regional de servicii

La sfârșitul anului 2007 singura bursă de energie electrică operațională și lichidă în regiunea Sud Est Europeană este OPCOM, cu sediul în București.

Pentru a urgenta stabilirea unei piețe spot regionale este recomandată utilizarea unei alternative descentralizate ca punct de plecare pentru deliberări ulterioare.

OPCOM intenționează stabilirea unui furnizor regional de servicii pentru a oferi piețelor interconectate servicii de tranzacționare și decontare.

În fiecare dintre piețele interconectate va exista o unitate care poate fi o bursă națională sau un oficiu local ce va prelua activitățile descentralizate. Astfel, vor exista unități naționale conectate prin serviciile oferite de furnizorul regional de servicii.

În această alternativă piețele naționale vor fi în mare măsură administrate de burse naționale independente. Acestea vor coopera cu furnizorul de servicii regionale numai în aspectele necesare pentru a forma o piață regională.



Veliko Trnovo, în drumul spre Sofia



2007. Evenimente în OPCOM.

Februarie

OPCOM publică prețul PCCB

Martie

OPCOM lansează PCCB - NC

Iunie

Întâlnire MAVIR-OPCOM
la Budapesta

Iulie

Recorduri orare în PZU

August

Contracte:
OPCOM – BCR
Transelectrica, OPCOM - NordPool

Cota de piață record pe PZU

Septembrie

Înființarea Grupului de Implementare
România-Bulgaria

Octombrie

Volum record pe PCCB

Decembrie

Cel mai mic preț spot mediu lunar în
2007: 37 Euro/MWh

■ Februarie

Îmbunătățirea transparenței

Pentru îmbunătățirea cadrului de tranzacționare, conducerea Ministerului Economiei și Comerțului a solicitat autorității de reglementare publicarea prețurilor contractelor bilaterale și deplina transparență a PCCB. În acest context, solicitarea OPCOM de a publica prețul a primit un răspuns favorabil în 9 februarie. Urmare aprobării și conform noii proceduri, din februarie, OPCOM publică prețul contractelor tranzacționate.

■ Martie

PCCB - NC

În 22 martie, Complexul Energetic Craiova a solicitat Operatorului Pieței de Energie Electrică înregistrarea primei oferte pentru Piața Centralizată a Contractelor Bilaterale de energie electrică cu negociere continuă, destinată tranzacționării a 50 de contracte forward pentru energie electrică livrată în bandă, pe o perioadă de o lună pentru iulie 2007.

Prima întâlnire OPCOM – MAVIR

În 8 martie a avut loc la sediul OPCOM prima întâlnire a reprezentanților MAVIR și OPCOM.

■ Iunie

Întâlnire MAVIR – OPCOM la Budapesta.

7 iunie. Vizita reprezentanților OPCOM la sediul MAVIR din Budapesta. Se discută prima oară eventualitatea unei cuplări a piețelor spot din România și Ungaria.

■ Iulie

O lună a recordurilor orare pe PZU

Se înregistrează cel mai ridicat volum de energie electrică tranzacționată orar: 1.023 MWh (29 iulie) și cea mai ridicată cotă orară: 18,77% (29 iulie).

■ August

Contract OPCOM – BCR

În data de 1 august a avut loc semnarea oficială a contractului prin care Banca Comercială Română va deveni Banca Centrală pentru tranzacțiile cu energie electrică pe Piața pentru Ziua Următoare (PZU).

Contract Transelectrica, OPCOM – Nord Pool

În 28 august a avut loc o întâlnire dedicată lansării proiectului „Dezvoltarea și implementarea bursei regionale de energie electrică – OPCOM”. Proiectul este menit să adapteze infrastructura existentă în OPCOM la deciziile privind implementarea pieței spot regionale. Acest proiect reprezintă un nou stadiu de lucru dezvoltat în parteneriat cu Nord Pool, și cu susținerea financiară a Transelectrica în baza creditului acordat de Banca Mondială.

La eveniment au participat reprezentanții părților direct implicate în proiect: Nord Pool, OPCOM, Transelectrica, Banca Mondială, precum și ai Camerei Deputaților și CNR-CME, Ministerul Economiei și Finanțelor, ANRE, IRE (reprezentantul României la EURELECTRIC), AFEER. Conducerea Ministerului și-a exprimat susținerea și încrederea în deplina cooperare între ANRE, Transelectrica și OPCOM, pentru implementarea proiectului.

Lună record de tranzacționare pe PZU

În luna august s-a înregistrat cea mai ridicată cotă de piață pentru PZU: 13,15 %.

■ Septembrie

Grupul de implementare România-Bulgaria

În data de 13 septembrie, Transelectrica, OPCOM și ESO EAD au stabilit înființarea unui grup de implementare în vederea optimizării alocării capacităților transfrontaliere.

■ Octombrie

Volum record în PCCB

Volum record tranzacționat pe PCCB - 2.950.850 MWh - cu livrare preponderent în 2008, în creștere cu 18% față de luna anterioară, fiind aproximativ egal cu volumul tranzacționat în tot anul 2006.

■ Decembrie

Cel mai scăzut pret mediu lunar pe PZU în 2007: 37 euro/MWh





OPCOM în lume în 2007

20.04.2007

BUCUREȘTI. OPCOM găzduiește o **întâlnire a reprezentanților birourilor Băncii Mondiale din Asia Centrală și Europa de Est.** Sunt prezentate proiectul de succes „Piața de energie electrică” și piața actuală de energie electrică din România.

24,25.04.2007

ATENA. Cea de a zecea întâlnire a Forumului de la Atena. Cum *„Piețele pentru ziua următoare sunt necesare, dar multe țări/companii naționale dominante se limitează doar la piața de echilibrare”*, în timpul întâlnirii forumului dar și al seminarului pentru investiții, reprezentantul Băncii Mondiale Kari Nyman a recomandat participanților *„să considere utilizarea serviciilor bursei OPCOM ca alternativă la încercarea fiecărei țări de a dezvolta propriul operator de piață, ceea ce ar conduce probabil la piețe mici, fragmentate și lipsite de lichiditate”*. Concluziile întâlnirii consemnează referitor la întâlnirea donatorilor: *„ei au menționat de asemenea oportunitățile de a utiliza ca punct de plecare capacitatea de tranzacționare regională și dezvoltare a bursei de energie electrică a OPCOM.”*

28.05.2007

LEIPZIG. USEA a fost susținută de OPCOM în schimbul de experiență **„Statutul actual și dezvoltarea piețelor vestică și sud est europeană”**.

29.05.2007

BUCUREȘTI. Conferința anuală IRE (reprezentantul sectorului de producție din România la EURELECTRIC) **“Provocările integrării pieței de energie electrică din România în piața unică europeană”**. O nouă ocazie pentru OPCOM de a promova licitațiile implicite și intenția sa de a extinde piața spot în prezența conducătorilor EURELECTRIC Paul Bulteel și Hans ten Berge.



6,7.06.2007

PRAGA, Synergy organizează **Conferința EFET „Tranzacționarea energiei”**. Ca și în anii anteriori, OPCOM este un participant activ. Reprezentantul ESO EAD face publică strânsa cooperare cu OPCOM în vederea îmbunătățirii comerțului transfrontalier, către o posibilă cuplare a piețelor.

12-15.09.2007

NEUM (Bosnia Herzegovina). Conferința **„Crearea pieței de energie electrică din Bosnia Herzegovina”**, organizată de USAID în cadrul proiectului de asistență pentru reglementatorul din Bosnia Herzegovina. OPCOM explică participanților cadrul de piață din România și coordonatele dezvoltării acesteia.

14-16.10.2007

PARIS. OPCOM participă la **Conferința Anuală & Adunarea Generală APEx** (organizată de APEx și Powernext).

9,14.11.2007

ROMA. **Congresul Mondial al Energiei** organizat de WEC; prima prezență a OPCOM la un congres WEC. Este prezentată viziunea regională și performanța OPCOM; prezentare în secțiunile și pe web-site-ul congresului.

15,16.11.2007

VIENA. **Conferința „Tranzacționarea transfrontalieră”** organizată de EnergyForum; Nord Pool Consulting și OPCOM sunt invitate împreună pentru prezentarea pieței din România.

3.12.2007

SOFIA, Reprezentantul OPCOM participă pentru a doua oară în calitate de lector în cadrul ciclurilor de instruire **„Liberalizarea piețelor de energie electrică”** organizate de UCONOMICS și Universitatea Americană din Sofia.

Raportul Auditorilor catre actionarii SC Operatorul Pietei de Energie Electrica „OPCOM” SA

(1) Am auditat bilantul contabil al SC OPCOM SA (denumita in continuare Societatea) intocmit la 31 decembrie 2007 precum si contul de profit si pierdere pentru exercitiul financiar incheiat la aceasta data. Situatiile financiare atasate sunt responsabilitatea conducerii Societatii. Responsabilitatea noastra este ca, pe baza auditului efectuat, sa exprimam o opinie asupra acestora.

(2) Conducerea Societatii este responsabila pentru intocmirea si prezentarea fidela a acestor situatii financiare in conformitate cu OMFP nr. 1752/2005 pentru „aprobarea reglementarilor contabile conforme cu directivele europene”. Aceasta responsabilitate include: stabilirea, implementarea si mentinerea unui control intern relevant pentru intocmirea si prezentarea fidela a acestor situatii financiare fara existenta unor denaturari semnificative datorate erorilor sau fraudei.

(3) Responsabilitatea noastra este ca, pe baza auditului efectuat, sa exprimam o opinie asupra acestora. Cu exceptia celor prezentate la paragraful [5], am realizat auditul in conformitate cu Standardele de Audit emise de Camera Auditorilor din Romania, care sunt bazate pe Standardele Internationale de Audit. Aceste standarde impun respectarea cerintelor eticii profesionale si planificarea si derularea auditului astfel incat sa fie obtinut un nivel de asigurare rezonabil cu privire la lipsa denaturarilor semnificative in situatiile financiare.

(4) Auditul consta in efectuarea de proceduri in scopul obtinerii elementelor probante care sa justifice sumele si informatiile continute in situatiile financiare. Selectarea procedurilor se bazeaza pe judecata profesionala a auditorului, incluzand evaluarea riscului existentei unor denaturari semnificative in situatiile financiare indiferent daca sunt datorate erorilor sau fraudei. In efectuarea acestei evaluari a riscului, auditorul ia in considerare controlul intern relevant pentru intocmirea si prezentarea fidela a acestor situatii financiare cu scopul de a stabili procedurile de audit care sunt relevante in conditiile date, dar nu cu scopul de a exprima o opinie asupra eficacitatii sistemului intern de control al Societatii. Auditul situatiilor financiare presupune, de asemenea, evaluarea principiilor contabile folosite, rezonabilitatea estimarilor conducerii precum si examinarea prezentarii de ansamblu a acestora. Consideram ca auditul efectuat furnizeaza o baza rezonabila exprimarii opiniei noastre.

[5] In concordanta cu prevederile legale, Societatea nu a facut obiectul unui raport de audit pentru exercitiul 2006, astfel incat, orice ajustare a soldurilor de deschidere care ar fi necesara, ar afecta contul de profit si pierdere, situatia modificarilor in patrimoniu si situatia fluxurilor de trezorerie aferente anului incheiat la 31 Decembrie 2007. Ca urmare, putem exprima o opinie doar cu privire la bilantul incheiat la 31 Decembrie 2007.

(6) In opinia noastra, situatiile financiare ale SC OPCOM SA la 31 decembrie 2007 au fost intocmite de o maniera adecvata, in toate aspectele semnificative, in conformitate cu OMFP Nr. 1752/2005 pentru aprobarea “Reglementarilor contabile conforme cu directivele europene”.

BDO Conti Audit SRL
Bucuresti, 03 Aprilie 2008

BDO Conti Audit



POLITICI ȘI METODE CONTABILE APLICATE (1)

Active imobilizate

Activele imobilizate se înregistrează în bilanțul contabil la costul de achiziție istoric, mai puțin amortizarea cumulată.

Costul de achiziție este egal cu prețul de cumpărare, taxele nerecuperabile, cheltuielile de transport – aprovizionare și alte cheltuieli accesorii necesare pentru punerea în stare de utilitate sau intrarea în gestiune a bunului respectiv.

Pentru calculul amortizării se folosește metoda de amortizare liniară, duratele de viață folosite fiind următoarele:

Amenajări construcții	9-15 ani
Mijloace de transport	5 ani
Tehnică de calcul	3 ani
Mobilier și echipament de birou	15 ani
Software	3 ani

Cheltuielile cu întreținerea și reparațiile mijloacelor fixe sunt evidențiate în cheltuielile din exploatare în momentul efectuării lor, iar îmbunătățirile care duc la mărirea duratelor de viață sau a valorii activelor sunt capitalizate.

Stocuri

Stocurile sunt înregistrate în contabilitate la o valoare egală cu costul de achiziție.

Costul de achiziție include, ca și în cazul activelor imobilizate, prețul de cumpărare, taxele nerecuperabile, cheltuielile de transport – aprovizionare și alte cheltuieli accesorii necesare pentru punerea în stare de utilitate sau intrarea în gestiune a bunului respectiv.

Dacă valoarea realizabilă netă a stocurilor este mai mică decât costul de achiziție sau costul de producție, atunci acea valoare realizabilă netă corespunzătoare activului circulant este cea care este prezentată în situațiile financiare, respectiv valoarea activului, mai puțin provizionul constituit.

Creanțe

Creanțele sunt prezentate în bilanț la valoarea istorică mai puțin provizioane constituite pentru depreciere în cazurile în care s-a constatat că valoarea realizabilă este mai mică decât valoarea istorică.

SITUAȚIA PATRIMONIULUI	31.12.2007	31.12.2006
lei		
ACTIVE		
Imobilizări necorporale	10.417.431	16.347.639
Terenuri, clădiri și echipamente	7.122.376	8.971.661
Investiții în curs	0	0
Alte imobilizări corporale	686.243	543.294
Total imobilizări corporale	7.808.619	9.514.955
Imobilizări financiare	16.163	0
Stocuri	597.073	536.133
Creanțe	2.796.178	2.348.148
Disponibilități	1.744.438	1.501.728
Active circulante	5.137.689	4.386.009
Alte active curente	61.335	38.843
Total Active	23.441.237	30.287.446
PASIVE		
Împrumuturi	0	1.047.620
Furnizori și alte datorii	1.111.798	1.014.743
Total Datorii	1.111.798	2.062.363
Capital social	3.547.850	2.500.850
Rezerve, alte cap. proprii	6.550.430	6.763.322
Profit nerepartizat	0	0
Capitaluri proprii	10.098.280	9.264.172
Alte datorii	12.231.159	18.960.911
Total Pasive	23.441.237	30.287.446

POLITICI ȘI METODE CONTABILE APLICATE (2)

Evaluarea creanțelor și datoriilor în valută

La închiderea bilanțului, elementele nemonetare de natura activelor imobilizate, stocurilor și capitalurilor proprii trebuie raportate utilizându-se cursul de schimb de la data efectuării tranzacției, iar elementele nemonetare înregistrate la valoarea justă și exprimate în valută trebuie raportate utilizându-se cursul de schimb existent în momentul determinării valorilor respective.

Elementele monetare exprimate în valută sunt raportate utilizându-se cursul de închidere comunicat de Banca Națională a României (BNR). Diferențele de curs valutar, favorabile sau nefavorabile, se înregistrează la venituri sau cheltuieli, după caz. Cursurile de schimb comunicate de BNR pentru sfârșitul exercițiului financiar au fost:

1 USD = 2,4564 lei, 1 EUR = 3,6102 lei.

Impozitul pe profit

Impozitul pe profit amânat se calculează folosind metoda obligației bilanțiere, pentru toate diferențele temporare care rezultă între baza de impozitare a activelor și pasivelor și valorile lor nominale în scopul raportării financiare. Pentru a determina impozitul amânat s-a folosit rata actuală de impozitare și anume 16%.

Repartizarea profitului

Repartizările din profit către acționari sau salariați propuse sau declarate după data bilanțului contabil nu sunt recunoscute ca obligații la sfârșitul anului astfel încheiat.

	lei	
	31.12.2007	31.12.2006
CONTUL DE PROFIT ȘI PIERDERE		
Cifra de afaceri	11.471.346	10.711.860
Producția stocată		
Producția de imobilizări		
Total producția exercițiului	11.471.346	10.711.860
Alte venituri din exploatare	6.721.187	2.927.528
Total venituri din exploatare	18.192.533	13.639.388
Materii prime și materiale	290.988	436.552
Utilități	138.497	85.520
Alte materiale		
Total cheltuieli materiale	429.485	522.072
Servicii terți	1.908.197	1.840.287
Impozite și taxe	48.841	21.592
Cheltuieli cu personalul	5.870.548	4.124.510
Alte costuri de exploatare	113.430	135.098
Amortizare	8.788.971	4.250.549
Total cheltuieli de exploatare	17.159.472	10.894.108
Profit înainte de impozit și dobânzi	1.033.061	2.745.280
Rezultatul exploatării	1.033.061	2.745.280
Venituri financiare	13.814	21.670
Cheltuieli financiare	35.638	225.020
Dobânzi		
Rezultatul financiar	-21.824	-203.350
Venituri excepționale	0	0
Cheltuieli excepționale	0	0
Rezultat excepțional	0	0
Total venituri	18.206.347	13.661.058
Total cheltuieli	17.195.110	11.119.128
Rezultat brut	1.011.237	2.541.930
Impozit pe profit	176.250	434.115
Rezultat net	834.987	2.107.815

POLITICI ȘI METODE CONTABILE APLICATE (3)

ACȚIUNI ȘI OBLIGAȚIUNI

La 31 decembrie 2007 capitalul social este de 3.547.850 RON împărțit în 354.785 acțiuni nominative, având fiecare valoarea nominală de 10 RON.

Structura acționariatului la 31 decembrie 2007 era următoarea:

Acționar

CNTEE Transelectrica SA	100%
Total	100%

Societatea nu a contactat împrumuturi prin emiterea de obligațiuni.

INFORMAȚII PRIVIND SALARIAȚII, ADMINISTRATORII ȘI DIRECTORII

Informații referitoare la administratori și directori

Adunarea Generală a Acționarilor „OPCOM” SA este organul de conducere al acestuia, care decide asupra activității acesteia și asupra politicii ei economice.

Nu au fost acordate credite directorilor și administratorilor în timpul exercițiului financiar încheiat la 31 decembrie 2007.

Informații referitoare la salariați

Numărul mediu de salariați aferent anului 2007 este de 70.

Cheltuielile totale cu personalul (inclusiv tichetele de masă) efectuate în 2007 sunt în valoare de 5.870.548 RON din care:

- salarii (inclusiv salariile cu colaboratorii): 4.520.241 RON;
- tichete de masă: 111.249 RON;
- cheltuieli cu asigurările și protecția socială: 1.239.058 RON.

	31.12.2007	31.12.2006
lei		
SITUAȚIA CASH – FLOW-ULUI		
Profit înainte de impozit și dobânzi	1.033.061	2.745.280
Amortizare	2.110.762	1.564.419
Modificarea capitalului de lucru	-1.077.016	-2.770.113
+/- Stocuri	-597.073	-536.133
+/- Creanțe	448.130	-2.348.148
+/- Alte datorii curente		
+/- Obligații curente	-950.565	104.011
+/- Cheltuieli în avans	22.492	10.157
1 Cash Flow Operațional	2.066.807	1.539.586
Cheltuieli de capital	-958.335	-94.867
Investiții financiare	0	0
2 Cash Flow din Investiții	-958.335	-94.867
3 Cash flow din operații (1+2)	1.108.472	1.444.719
Cash Flow din Finantare		
+/- Active financiare	-16.163	0
+/- Credite	0	1.047.620
Rezultat Financiar	-21.824	-203.350
Rezultat Excepțional	0	0
Impozit pe profit	-176.250	-434.115
+/- Capital propriu		
+/- Dividende plătite	0	0
+/- Alte	850.203	-353.146
Total Cash Flow din Finantare	635.966	57.009
Cash Flow Disponibil		
+/- Disponibilități	1.744.438	1.501.728
Disponibil la începutul anului	1.501.728	756.841
Disponibil la sfârșitul anului	1.744.438	1.501.728

