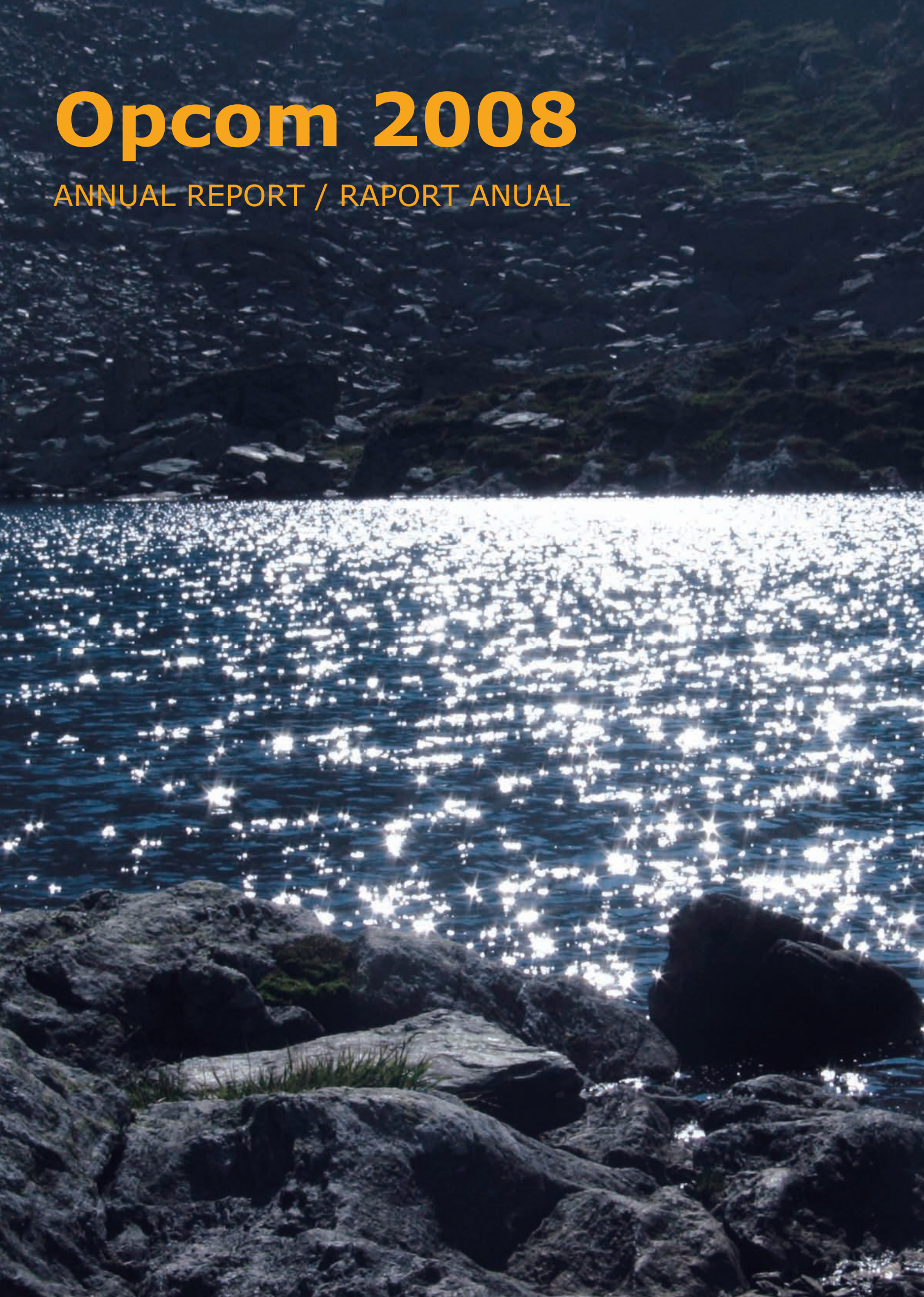


# Opcom 2008

ANNUAL REPORT / RAPORT ANUAL





"earning every Day-Ahead  
your trust"

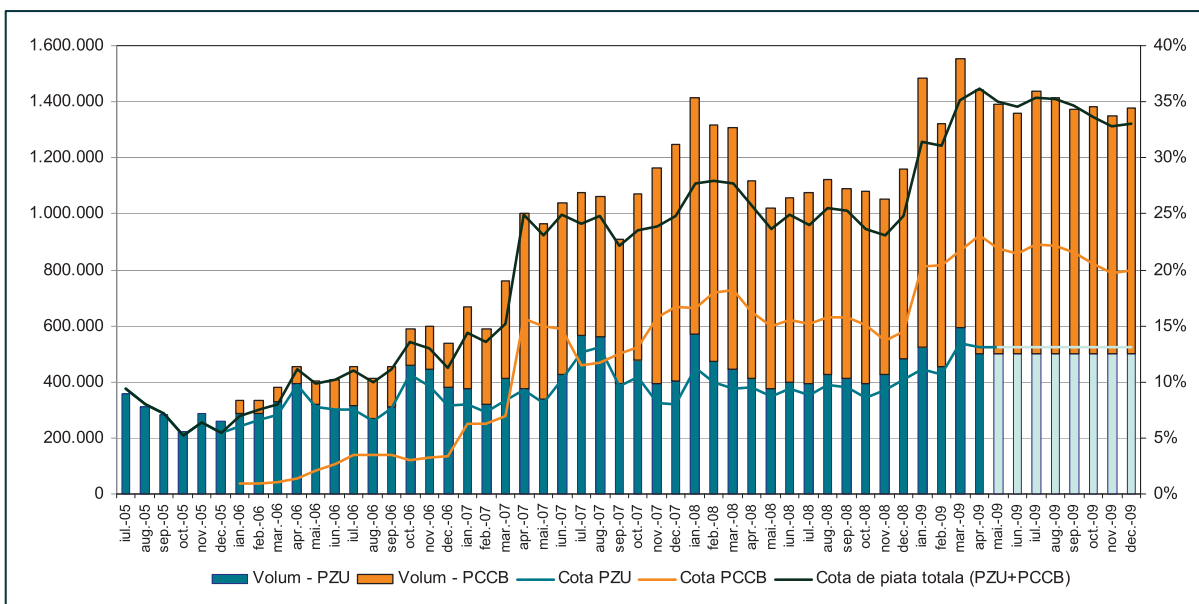
**OPCOM Electricity Market Operator**

Hristo Botev 16-18  
030236 Bucharest, Romania  
Tel. +40 2130 71 450  
Fax +40 2130 71 400  
[www.opcom.ro](http://www.opcom.ro)

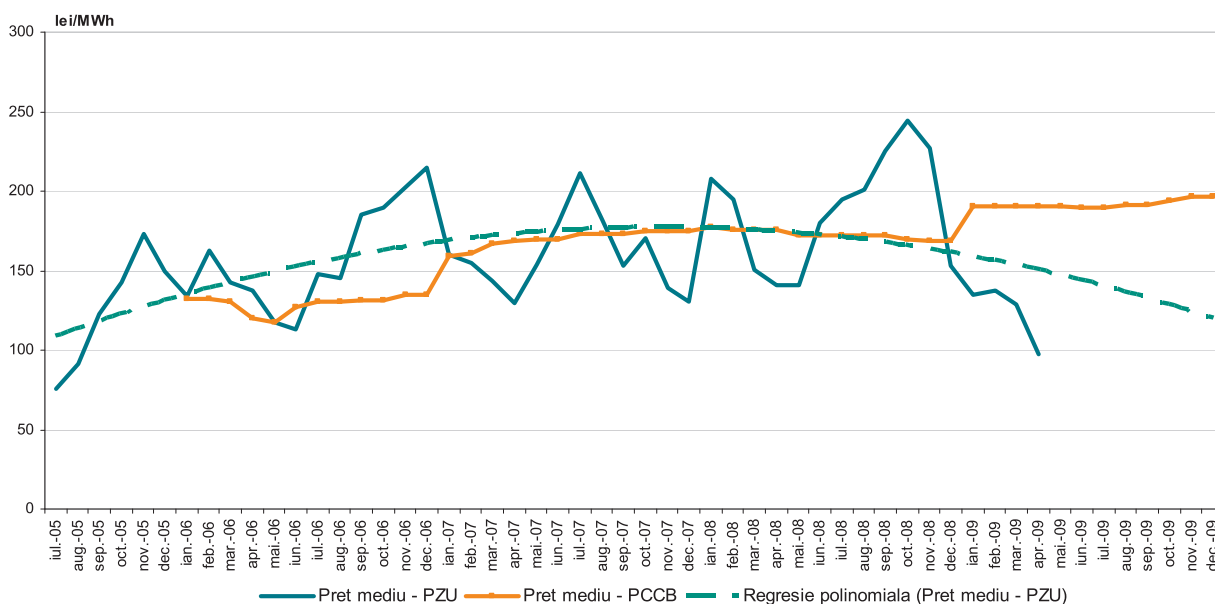
# Cuprins

02	Creștere și convergență
03	An după an, volume și cote de piață mai mari, prețuri consistente, noi participanți
04	România culege acum roadele încrederii avute în liberalizare: recunoașterea europeană a rezultatelor pieței sale de energie electrică - Mesajul directorului general
06	Rolul în creștere în dezvoltarea pieței de energie electrică
08	Raportul directorilor
10	Piața pentru Ziua Următoare
12	Piața de Certificate Verzi
13	Proiectul "verde, alb, negru"
14	Piața Centralizată a Contractelor Bilaterale
15	Piața Centralizată a Contractelor Bilaterale cu Negociere Continuă
16	Radiografia performanței
21	Tehnologia informatică. Administrare și dezvoltare
22	Conceptele integrării piețelor de energie electrică: o dezbatere națională, regională și europeană
24	O nouă bursă de energie electrică în Europa, o cuplare a piețelor în est
26	2008. Ce s-a întâmplat în OPCOM.
28	2008. Contacte internaționale.
30	Relația cu participanții pentru proiectarea produselor, principala cheie a lichidității
32	Pentru totdeauna, presa
34	Raportul auditorului

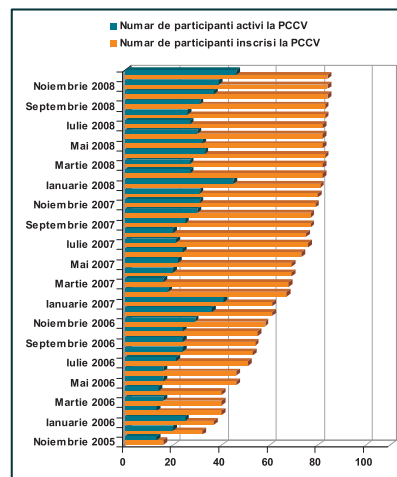
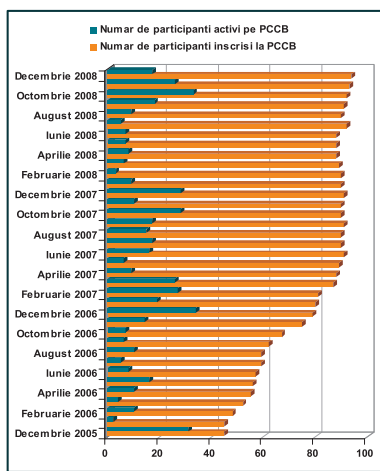
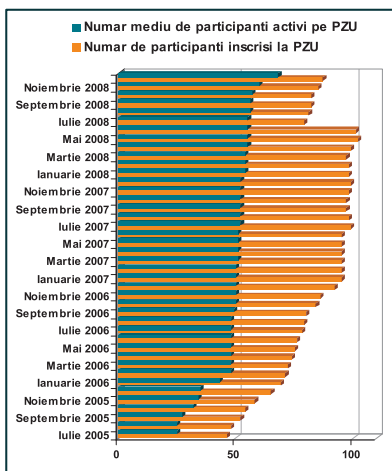
# Creștere și convergență



Evoluția volumelor și cotelor în piața pentru ziua următoare și în piețele forward administrate de OPCOM



Convergența prețurilor: prețul pieței pentru ziua următoare și modelarea sa regresivă polinomială comparată cu prețul piețelor forward



Numărul participanților înregistrați și al participanților activi în piețele administrate de OPCOM



# An după an, volume și cote de piață mai mari, prețuri consistente, noi participanți

An după an volume și cote de piață în creștere pentru fiecare produs: piețele pentru ziua următoare și forward.

Convergența prețurilor din PZU (reprezentând o cotă de piață de 10%) și din PCCB (20%).

Semnificația piețelor centralizate administrate de OPCOM:

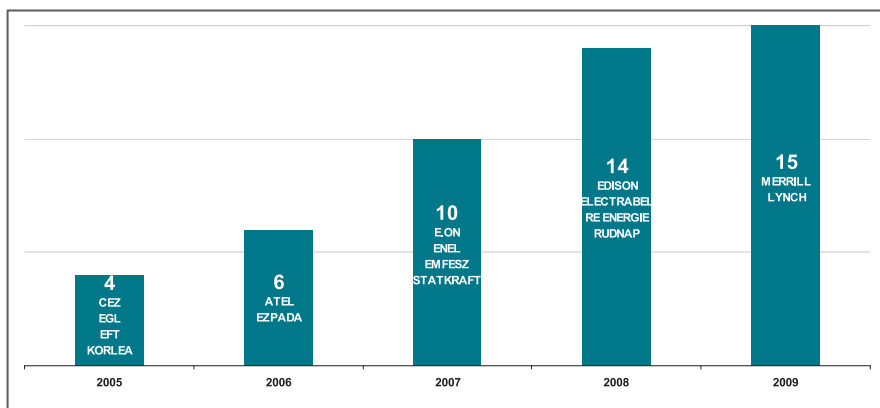
- Transparența deplină adusă de tranzacționarea energiei electrice pe bursă
- Șansa dată noilor intrați în piață
- Concurența deplină susținută de întreaga structură a pieței

Realizările PZU:

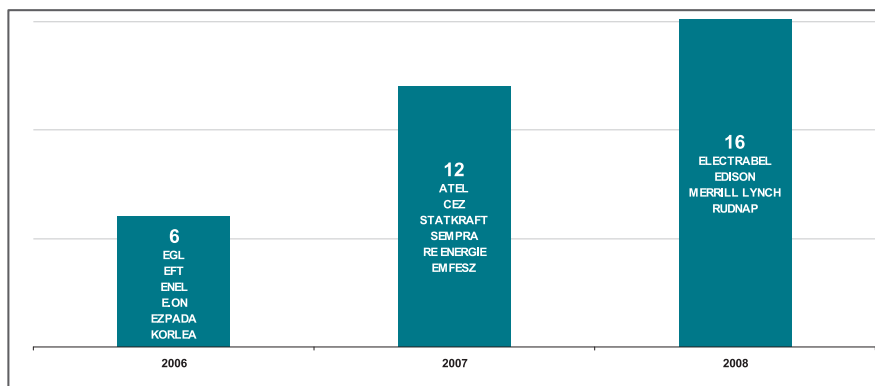
- O piață neconcentrată
- Un număr de participanți activi în permanentă creștere
- Determinarea în permanență a unui semnal de preț spot consistent prin utilizarea noilor mecanisme de stabilire a prețului de închidere a pieței începând cu iulie 2005
- Tranzacționare sigură în baza procedurilor de decontare cu plata în două zile începând cu iulie 2008.

Piețele forward (PCCB și PCCB-NC) furnizând prețuri reale pentru tranzacționarea angro a energiei electrice.

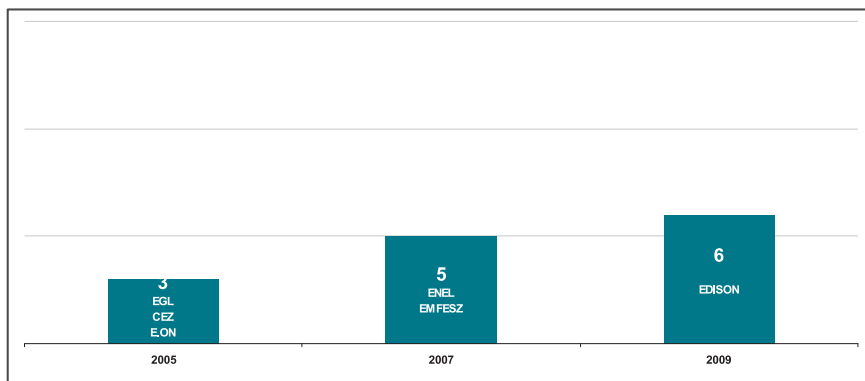
Piața de Certificate Verzi: cota obligatorie + tranzacționarea centralizată sau bilaterală ca stimulent pentru investiții în utilizarea resurselor regenerabile.



Companii străine în Piața pentru Ziua Următoare administrată de OPCOM



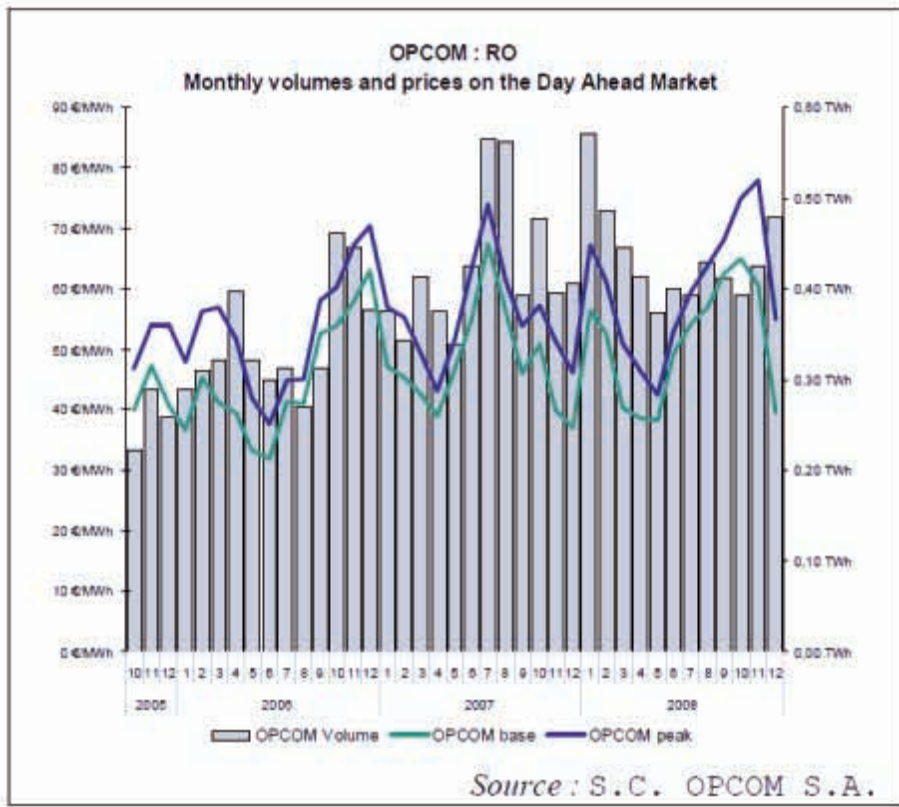
Companii străine în piețele forward administrate de OPCOM



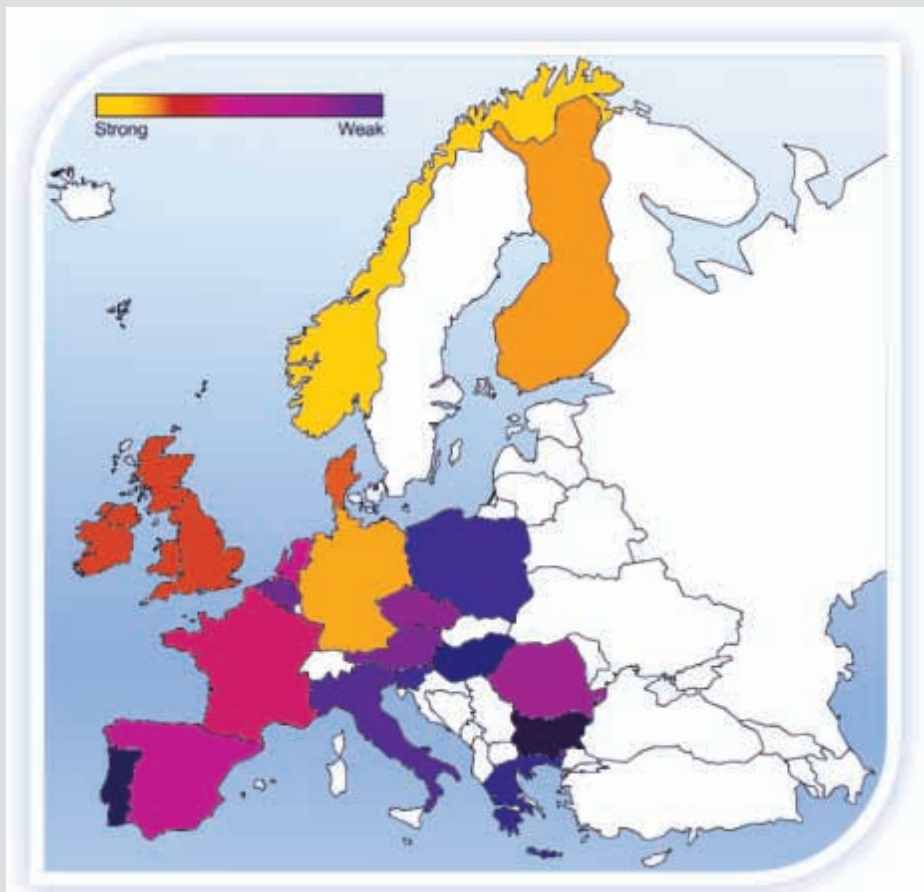
Companii străine în piața centralizată a certificatelor verzi administrată de OPCOM

# South Eastern Europe

## Romania



Sursa: DG TREN Raportul trimestrial privind piețele europene de energie electrică



Sursa: DG TREN, Moffatt and Associates - "Examinarea și analiza piețelor angro de energie electrică din UE"

# România culege acum roadele încrederii avute în liberalizare: recunoașterea europeană a rezultatelor pieței sale de energie electrică

Mesajul Directorului General



România se află în acea regiune a Europei care în ultima perioadă a fost numită "a opta" în condițiile în care celelalte nu poartă un număr de ordine. Prin decizia Consiliului Ministerial din 27.06.08 regiunea a căpătat și un "perimetru" dar disputele încă nu s-au stins iar armonia nu s-a instalat nici la nivelul deciziilor dar nici la nivelul modelului piețelor naționale. Cu atât mai greu este, în aceste condiții să acționezi ca un integrator dar rămâne încă posibilă furnizarea unui exemplu de urmat. În pofida diversității de structuri pe care piețele naționale din sud-estul Europei le oferă, efortul de clarificare la care participă în acest moment asociațiile europene în cadrul Grupului de Coordonare reprezintă o nouă șansă de a furniza un model de urmat pentru evitarea investițiilor divergente în infrastructura de piață și a întârzierilor în implementare. În aceste condiții România se poate întreba dacă efortul său curajos și singular în această regiune a fost observat în vestul sau centrul Europei și dacă va fi urmat într-un orizont de timp rezonabil de țările vecine. În acest sens, decizia operatorului de transport și sistem din Ungaria de a construi o piață spot și instituția bursieră asociată, nu în ultimul rând de a acționa în direcția cuplării noii piețe cu piața similară din România a găsit întreaga disponibilitate de cooperare din partea OPCOM. Bine ierarhizată în analizele efectuate de rapoartele DataMonitor și Moffatt Associates și intrată recent în atenția raportului trimestrial al Direcției Generale Transport și Energie, piața de energie electrică din România își recompensează prin performanțele de lichiditate și transparență investitorii; autoritățile, operatorii, participanții. Considerată deja de ediția 2007 a raportului Data Monitor o piață relativ sofisticată și una dintre piețele angro cheie în Europa de Est, România a realizat în ediția 2008 un salt spectaculos în ierarhia prezentată de Data Monitor în publicația sa anuală "Dezvoltarea pieței angro de energie electrică europene" (iulie 2008). Astfel, în baza unei evaluări complexe incluzând printre alte criterii stadiul actual, consumul de energie electrică, gradul de fragmentare a pieței angro și a celei cu amănuntul precum și potențialul de interconectare, România este plasată între primele opt piețe de energie electrică din Uniunea Europeană, considerate ca fiind piețe *recunoscute*. An de an, numărul participanților înregistrați în piețele administrate de OPCOM a crescut, ca și al participanților activi. Prin asumarea rolului de contraparte în piața pentru ziua următoare, OPCOM a oferit una dintre cele mai lichide și sigure piețe în România. În 2008, participanții în grupurile de produs și-au armonizat opiniile și au acționat împreună pentru o piață mai bună. O piață cu recunoaștere europeană.



Irina Putineanu



Anca Dobrică  
Președinte



Denisa Pătîrlăgeanu

2008 reprezintă în mod cert cel mai bun an al OPCOM de la înființare. Pentru a treia oară consecutiv de la lansarea noilor mecanisme de tranzacționare în 2005, și fără a înregistra o singură excepție în acești ani, OPCOM raportează pentru acest an rezultate anuale de tranzacționare superioare anului anterior.

Stabilizarea în ușoară creștere a cotei de piață a tranzacțiilor pentru ziua următoare la o cifră apropiată de 10% continuă tradiția ultimilor ani plasând OPCOM pe primul loc în ceea ce privește lichiditatea între piețele spot din Europa de Est. Mai mult ca oricând, în baza introducerii noului mecanism de decontare centralizată, tranzacțiile sunt sigure, anonime și lichide, inclusiv din punctul de vedere al fluidității plăților. Reacția participanților concretizată în creșterea participării active a fost imediată.

Tranzacțiile din 2008 pe Piața Centralizată a Contractelor Bilaterale (PCCB) au ridicat cota livrărilor pentru 2008 aferente acestei piețe la 15,66% în timp ce cota tranzacțiilor pentru livrări în 2009 era deja la sfârșitul anului 2008 de 20% din consumul estimat.

Piața centralizată a contractelor bilaterale cu negociere continuă a primit semnale încurajatoare privind creșterea interesului participanților pentru tranzacționare electronică.

În acest timp, certificatele verzi se dovedesc an de an stimulentele optime pentru producția în baza surselor regenerabile. Pachetul integrat de măsuri privind energia și schimbările climatice adoptat de Parlamentul și Consiliul European la sfârșitul anului 2008, precum și intențiile exprimate privind focalizarea atenției în 2009 pe eficiența energetică, vin să consolideze interesul OPCOM pentru implementarea unui cadru de tranzacționare a certificatelor de emisii de gaze cu efect de seră, respectiv a certificatelor pentru stimularea investiției în eficiență energetică, conform "Strategiei energetice a României pentru perioada 2007-2020".



Radu Chiurtu

## Consiliul de Administrație

# Rolul în creștere în dezvoltarea pieței de energie electrică



Victor Ionescu





Silvia Fediuc

Luminița Lupului

Anca Dobrică  
Președinte

Denisa Pătîrligeanu

Irina Putineanu

Radu Chiurtu

Victor Ionescu

Remus Bârsanescu

Lucian Palade

## Adunarea Generală a Acționarilor

Dumitru Bărăscu



Ioana Apan



Marius Untescu



# Raportul directorilor

## Piețele

### ***Piața pentru Ziua Următoare***

Volumul tranzacțiilor stabilite pe PZU a atins la sfârșitul anului 2008 cifra de 5,2 TWh, echivalentul unei valori medii de 593 MWh/h, cu 3% mai mult decât în anul 2007. Interesul pentru tranzacționarea spot s-a menținut la cote ridicate întregul an, numărul participanților care au transmis cel puțin o ofertă fiind de 79, aproximativ 90% din cei 87 participanți înregistrați la piață la sfârșitul anului. Numărul mediu de participanți activi zilnic a fost în 2008 de 55, cu 6% mai ridicat decât în anul 2007. Tranzacțiile, care au acoperit toate intervalele orare, au variat ca volum în domeniul 158 MWh/h - 1.219 MWh/h, funcție de oportunitățile participanților. Prețul mediu în 2008 a fost de 188,21 lei/MWh (51,21 euro/MWh), determinând o valoare a tranzacțiilor de peste 1 mld. lei (272,8 mil. euro). În contextul variației prețurilor medii anuale fixate de majoritatea burselor europene în 2008 într-o marjă între 45 euro/MWh și 87 euro/MWh, prețul mediu de tranzacționare pe piața pentru ziua următoare organizată de OPCOM, 51,2 euro/MWh reprezintă unul dintre cele mai mici prețuri din Europa, al doilea după cel stabilit de Nord Pool.

### ***Piața centralizată pentru contracte bilaterale atribuite prin licitație publică***

Tranzacțiile efectuate, de 11,5 TWh, corespunzătoare unui număr de 97 contracte bilaterale încheiate în 2008, cu livrare în anii 2008 și 2009, reconfirmă rolul Pieței Centralizate a Contractelor Bilaterale de mecanism de tranzacționare transparentă și lichidă a energiei electrice pentru termene de livrare mai lungi de o lună.

Cu livrări de 8,6 TWh și o cotă corespunzătoare de 15,66%, respectiv un preț mediu de 173 lei/MWh (47,4 euro/MWh), anul 2008 a asigurat și consolidarea lichidității pentru 2009: tranzacțiile din 2008 garantează până în acest moment livrări record de 10,5 TWh, care vor asigura acoperirea a 20% din consumul estimat de autoritatea de reglementare pentru anul 2009.

### ***Piața centralizată pentru contracte bilaterale cu negociere continuă***

Pe platforma electronică a Pieței Centralizate a Contractelor Bilaterale cu Negociere Continuă au fost tranzacționate 165 contracte standardizate de 1 MW, săptămânale și lunare, cu livrare a energiei electrice în bandă și totalizând o cantitate de 36.360 MWh, la un preț mediu de 213,26 lei/MWh (55,60 euro/MWh).

### ***Piața centralizată pentru certificate verzi***

La 28 februarie 2009, rezultatele ultimei licitații pentru anul 2008 ridică numărul certificatelor verzi achiziționate de furnizorii de energie electrică la consumatorii finali pe platforma OPCOM la 110.109, reprezentând un procent de 83,14% din certificatele emise pentru 2008. Cu aceste ultime tranzacții numărul total de certificate verzi tranzacționate pe PCCV a crescut de aproximativ trei ori față de numărul certificatelor verzi tranzacționate până în 29 februarie 2008 în contul anului 2007.

Interesul producătorilor și furnizorilor pentru tranzacționarea centralizată a certificatelor verzi s-a intensificat, în anul 2008 participarea activă fiind în creștere cu 25% față de anul trecut.

### ***Decontarea***

Începând cu luna iulie 2008, OPCOM a pus la dispoziția participanților un nou mecanism de decontare centralizată a tranzacțiilor spot, asumându-și rolul de contraparte centrală în Piața pentru Ziua Următoare. Încasările și respectiv plățile aferente tranzacțiilor cu energie electrică cu livrare în perioada iulie-decembrie 2008 s-au ridicat la o valoare de aproximativ 585,3 mil. lei (158,7 mil. euro). Au fost create instrumentele necesare astfel încât în termen de maxim două zile bancare de la ziua de tranzacționare OPCOM să efectueze plățile către participanții cu poziția netă de vânzători.

Realizată strict conform prevederilor reglementărilor în vigoare, activitatea de decontare a inclus determinarea cantităților și a drepturilor de încasare/obligațiilor de plată pentru:

- contractele reglementate de vânzare/cumpărare energie electrică încheiate între producători și furnizorii consumatorilor captivi, respectiv între producători și operatorii de rețea pentru consumul propriu tehnologic în rețelele de transport/distribuție;
- contractele reglementate pentru serviciul de transport, componenta de injecție în rețeaua de transport, servicii de sistem tehnologice, servicii de transport (componenta de extracție din rețeaua de transport), servicii de sistem și serviciile prestate de operatorul pieței de energie electrică participanților la piața angro de energie electrică;
- tranzacțiile pe PZU, în valoare de peste 1 mld. lei și PCCV, în valoare de 14,6 mil. lei (4,1 mil. euro) administrate de OPCOM;
- tranzacțiile în valoare de 551,1 mil. lei în piața de echilibrare administrată de Transelectrica;
- dezechilibrele părților responsabile cu echilibrarea în valoare de 541 mil. lei și dezechilibrele de la notificare ale unităților dispecerizabile în valoare de 228.000 lei.



Au fost determinate și redistribuite costurile sau veniturile suplimentare provenite din echilibrarea sistemului.

Au fost determinate cantitățile pentru contractele bilaterale de pe piața concurențială, tranzacționate pe piețele centralizate administrate de OPCOM (PCCB și PCCB-NC) sau negociate direct în afara piețelor centralizate administrate de OPCOM și pentru contractele de import/export, în conformitate cu datele transmise de participanți și cu prevederile reglementărilor în vigoare.

## **Supravegherea pieței**

Compartimentul are un statut specific, între acesta și directorul general existând o relație operațională directă. Compartimentul dedicat supravegherii pieței își împarte activitățile zilnice între cele trei obiective principale, stabilite prin codul comercial, metodologia autorității de reglementare și procedurile interne:

Supravegherea pieței

- raportează intern rezultatele și concluziile monitorizării, periodic sau după caz;
- raportează extern către autoritatea de reglementare: date primare privind ofertele participanților și modul de formare a prețurilor, prelucrări și analize ale evoluției piețelor și ale comportamentului participanților;
- diseminează informații în scopul creșterii transparenței pieței, pregătește comunicatele de presă cu privire la performanța lunară și anuală a piețelor.

## **Politica și programul de investiții**

Programul de investiții pe anul 2008 a prevăzut cheltuieli totale de investiții de 1.974,92 mii lei. Actualizările pe parcursul anului au fost supuse ca și programul inițial analizei și aprobării Consiliului de Administrație și Adunării Generale a Acționarilor.

La data de 31.12.2008 cheltuielile realizate cu investițiile au fost în valoare de 1.473,26 mii lei.

S-au realizat economii de 77,46 mii lei la cele 23 obiective finalizate.

Achizițiile au fost efectuate prin aplicarea prevederilor OUG 34/2006 privind "atribuirea contractelor de achiziție publică, a contractelor de concesiune de lucrări publice și a contractelor de concesiune de servicii".

Din totalul de 23 obiective finalizate în 2008, două obiective au fost realizate în baza unor contracte atribuite înainte de 01.01.2008.

Din totalul de 27 contracte atribuite în anul 2008, 11 contracte au fost atribuite pentru realizarea a 14 obiective din planul de investiții.

## **Poziția financiară**

Datoriile pe termen scurt au înregistrat la 31.12.2008 o creștere de peste 7 ori față de anul 2007, datorită în principal activității de administrare a pieței pentru ziua următoare. Ponderea datoriilor respective în totalul datoriilor pe termen scurt este de 95%. La data de 31.12.2008 nu s-au înregistrat datorii pe termen mai mare de un an. Capitalul social al OPCOM SA nu a înregistrat modificări de valoare față de valoarea de la 31.12.2007.

Valoarea capitalului social la data de 31.12.2008 era de 3.547.850 lei. Acesta este împărțit în 354.785

acțiuni nominative având o valoare nominală de 10 lei.

La data de 31.12.2008 se înregistrează o creștere a rezervelor față de 31.12.2007, în urma constituirii rezervelor legale, conform prevederilor legale în vigoare. În conformitate cu legislația în vigoare, la 31.12.2008 din profitul anului curent a fost constituită rezerva legală, în valoare de 116.796 lei.

Veniturile activității de bază au rezultat din prestarea de servicii pe piața de energie electrică în baza unui tarif reglementat aprobat de ANRE. Veniturile financiare, în creștere în anul 2008 rezulta din dobânzile încasate pentru disponibilitățile bănești aflate în conturile bancare.

Cheltuielile de exploatare au fost realizate funcție de necesitățile societății, corelat cu nivelul veniturilor realizate și cu programele anuale de investiții, aprovizionare, formare profesională și celelalte programe aprobate la nivel de societate pentru asigurarea funcționării în condiții de siguranță și eficiență economică a societății. Cheltuielile financiare sunt reprezentate de diferențele de curs valutar aferente operațiunilor efectuate în valută pe parcursul anului.

La 31.12.2008 valoarea totală a profitului brut este de 2.232.839 lei. Societatea a înregistrat o creștere a profitului brut atât față de anul 2007 cât și față de valoarea planificată, determinată de: creșterea veniturilor din activitatea de baza datorită realizării unor cantități mai mari de energie electrică față de cele estimate de ANRE pentru anul 2008, urmărirea permanentă a cheltuielilor în vederea corelării cu valorile planificate, data încheierii contractelor de postgaranție pentru platformele informatice.

## **Politica de personal**

Conducerea societății a analizat permanent necesitățile de personal pentru îndeplinirea sarcinilor rezultate din activitatea curentă, combinând măsurile de angajare de personal cu cele de distribuire a acestuia conform unui criteriu de optimizare a randamentului în corelare cu satisfacerea aspirațiilor de realizare profesională a angajaților. A fost acordată atenție sporită selectării activităților de instruire, dându-se prioritate calității în competiție cu cantitatea. Au fost rezolvate problemele speciale apărute în conformitate cu prevederile contractului colectiv de muncă.

## **Administrarea societății în 2008**

Societatea este condusă, conform Statutului, de Adunarea Generală a Acționarilor și de Consiliul de Administrație. Reprezentanții statului în Adunarea Generală a Acționarilor ai societății se numesc și se revocă prin ordin al Ministrului Economiei. Membrii Consiliului de Administrație sunt numiți și revocați, conform statutului, de către AGA. Componenta Consiliului de Administrație al SC OPCOM SA a fost reconfirmată prin hotărârea Adunării Generale a Acționarilor nr. 9/31.07.2007. Consiliul de Administrație al OPCOM este format din 5 membri numiți pe o perioadă de cel mult 4 ani cu posibilitatea de a fi realeși. Directorul general al societății este membru al Consiliului de Administrație. În conformitate cu prevederile legii nr.31/1990, cu modificările ulterioare, activitatea membrilor Consiliului de Administrație se desfășoară pe bază de contract de mandat.



Piața pentru ziua următoare se bazează pe un mecanism de licitație închisă, cu ofertare bilaterală. Ofertele orare exprimă intenții de vânzare/cumpărare la un preț minim/maxim. Intersecția ofertelor de vânzare și de cumpărare agregate în curba ofertei și cea a cererii determină prețul spot și volumul tranzacționat pentru fiecare interval orar.

Această piață facilitează tranzacționarea pe termen scurt, într-un mediu voluntar, transparent și neutru, stabilind un preț de referință pentru celelalte segmente ale pieței angro și pentru viitoarea piață financiară. Din punctul de vedere al siguranței sistemului electroenergetic și al operării acestuia, ea contribuie la echilibrarea pe termen scurt a cererii și ofertei.

Cota reprezentată de tranzacțiile pieței pentru ziua următoare s-a aflat în permanentă creștere de la

lansarea noilor mecanisme în 2005 și până în primele luni ale anului 2009.

Anul 2008 a reprezentat o treaptă în această ascensiune. A fost extrem de important ca această cotă să nu scadă în momentul implementării rolului de contraparte. Din fericire cota de piață a păstrat un nivel ridicat, momentul de cotitură reprezentat de schimbarea procedurilor de decontare fiind depășit cu succes.

Două fenomene s-au manifestat în mod firesc simultan după această dată: a crescut participarea activă și a scăzut gradul de concentrare, aceasta fiind exprimată de valorile scăzute ale indexului Herfindahl-Hirschman.



## Piața pentru Ziua Următoare

Implementarea noului mecanism în care OPCOM SA are rolul de contraparte în tranzacțiile cu energie electrică pe Piața pentru Ziua Următoare are avantaje incontestabile comparativ cu mecanismul de decontare bilaterală și anume:

- *reducerea termenului de emiteră a ordinelor de plată de la minim 20 zile bancare la maxim 2 zile bancare de la ziua tranzacționării prin aplicarea prevederilor reglementărilor BNR privind încasările în baza instrucțiunilor de debit direct și emiteră ordinelor de plată pe Internet;*
- *creșteră încrederii în această piață datorită siguranței efectuării integrale a plăților prin utilizarea mecanismului de garanții;*

- *reducerea, pentru fiecare Participant la PZU, a numărului mediu lunar de parteneri de tranzacții de la cca. 40 la 1 și a numărului de facturi emise lunar de la cca. 160 la 1.*
- *caracterul în totalitate anonim al tranzacțiilor*

În urma reviziei documentelor, au apărut modificări de fond privind termenii, condițiile și anexele Convenției de participare la PZU, cât și condițiile de înregistrare, ceea ce a necesitat reînscrisura în vederea participării la tranzacționarea pe PZU a Titularilor de Licență care și-au asumat noile reguli de tranzacționare, prin semnarea convenției revizuite.





# Piața Certificatelor Verzi

La 31.12.2007 capacitatea instalată a centralelor de producere a energiei electrice din surse regenerabile participante la Piața de Certificate Verzi a fost de 36.338 MW (29.683 MW centrale hidro și 6.655 MW instalații eoliene), iar la sfârșitul anului 2008, de 74.429 MW (67.524 MW centrale hidro și 6.905 MW instalații eoliene).

CertIFICATELE Verzi sunt emise în primele 10 zile lucrătoare ale lunii pentru energia electrică produsă în luna anterioară. Pentru energia electrică produsă în anul 2008 s-au emis Certificate Verzi începând din februarie 2008 și până în ianuarie 2009.

Prețul Certificatelor Verzi, atât pe Piața Contractelor Bilaterale de Certificate Verzi, cât și pe Piața Centralizată de Certificate Verzi variază între prețul minim și prețul maxim stabilite legal, respectiv:

- echivalentul a 24 euro/certificat verde și 42 euro/certificat verde, la cursul de schimb stabilit de B.N.R. pentru ultima zi lucrătoare din luna decembrie a anului precedent, pentru tranzacțiile care au avut loc până în luna noiembrie 2008;
- echivalentul a 27 euro/certificat verde și 55 euro/certificat verde la cursul de schimb stabilit de B.N.R. pentru valoarea medie a euro pentru luna decembrie a anului precedent, pentru tranzacțiile care au avut loc începând cu luna decembrie 2008.

Pentru energia electrică produsă din surse regenerabile calificate să participe la Piața de Certificate Verzi în anul 2007 au fost emise 46.299 certificate verzi, din care:

- 39.113 certificate verzi pentru energia electrică produsă în centrale hidro mici,
- 7.186 certificate verzi pentru energia electrică produsă cu turbine eoliene.

Pentru energia electrică produsă din surse regenerabile calificate să participe la Piața de Certificate Verzi în anul 2008, au fost emise 132.445 certificate verzi, din care:

- 121.450 certificate verzi pentru energia electrică produsă în centrale hidro mici,
- 10.995 certificate verzi pentru energia electrică produsă cu turbine eoliene.

Pentru anul 2008 au fost emise de 2,86 ori mai multe certificate verzi decât în anul 2007, numărul de certificate verzi pentru hidrocentralele participante în sistemul de promovare crescând de 3,1 ori, iar cele pentru energia electrică produsă cu turbine eoliene de 1,53 ori.

În anul 2007 au fost tranzacționate pe Piața Centralizată de Certificate Verzi 37.703 certificate verzi, iar în anul 2008, 95.593 certificate verzi, respectiv de 2,54 ori mai multe.

În anul 2008 au fost încheiate 24 de Contracte Bilaterale de vânzare/cumpărare certificate verzi:

- 10 contracte încheiate între producători și furnizori, prin care au fost vândute 2.675 certificate verzi pentru cota aferentă anului 2007 și 11.084 certificate verzi pentru cota anului 2008,
- 14 contracte bilaterale furnizor-furnizor, încheiate în ianuarie și februarie 2008, pentru îndeplinirea cotei anului 2007.

# Proiectul “Verde, Alb, Negru”



Strategia energetică a României pentru perioada 2007 – 2020, adoptată de Guvernul României prin Hotărârea nr. 1069/2007, definește obiectivele generale și specifice pentru sectorul energetic, având în vedere siguranța energetică, dezvoltarea durabilă și competitivitatea. Țintele și direcțiile de acțiune stabilite pentru acest sector includ creșterea eficienței energetice, promovarea producerii energiei pe bază de resurse regenerabile și reducerea impactului asupra mediului înconjurător. Strategia prevede continua consolidare a pieței centralizate a certificatelor verzi administrată de OPCOM, precum și implementarea mediului de tranzacționare pentru certificatele de emisii de gaze cu efect de seră și a certificatelor dedicate stimulării investițiilor în eficiența energetică pe baza experienței acumulate de OPCOM.

Proiectul va asigura asistența tehnică necesară în vederea identificării noilor produse, reprezentând instrumente bazate pe principii de piață dedicate emisiilor de gaze cu efect de seră, eficienței energetice și energiei produse din surse regenerabile și a proiectării mediilor de tranzacționare bursieră aferente, a căror implementare să fie oportună și fezabilă.

Proiectul susține eforturile întreprinse în România și se alătură acestora prin crearea mediului de tranzacționare pentru agenții economici aflați în deficit/excedent în vederea îndeplinirii cotelor ce le sunt stabilite în ceea ce privește reducerea nivelului emisiilor de gaze cu efect de seră și energia produsă din surse regenerabile, respectiv să susțină promovarea eficienței energetice.

Crearea acestor medii de tranzacționare pune la dispoziție beneficiile specifice burselor de energie electrică, respectiv transparența, anonimitatea și echidistanța organizatorului în procesul de stabilire a prețului de referință. Aceasta se bazează de asemenea pe strânsa relație cu participanții la piață.

# Piața Centralizată a Contractelor Bilaterale

PCCB este o piață destinată tranzacționării contractelor bilaterale prin licitație publică. În 2008 au fost organizate un număr de 224 sesiuni de licitație ce au condus la încheierea unui număr de 97 de contracte. S-au tranzacționat 11.483,19 GWh. Cantitățile tranzacționate pentru livrare în 2009 reprezintă o creștere cu 38% față de cele tranzacționate în 2007 pentru livrare în 2008. Interesul pentru produs este reflectat de media de 7 participanți/ședință de licitație.

Demersurile demarate în data de 12.06.2007 pentru aprobarea Reviziei 5 a procedurii operaționale privind funcționarea PCCB au fost finalizate prin Avizul nr. 32/22.12.2008 al autorității de reglementare. Propunerea OPCOM a inclus observațiile primite de la participanții la piață și propunerile avizate de către membrii Grupului Tehnic.

Principalele modificări privesc:

- Introducerea de precizări privind înscrierea ca participanți la piață a persoanelor juridice străine, titulari de licență de furnizare;
- Cuantumul garanțiilor de participare la licitație este calculat la 1% din valoarea ofertelor publicate la care participanții intenționează să participe. Garanțiile sunt calculate în funcție de prețul precizat prin ofertele publicate și cantitatea ofertată și nu conțin TVA. Acestea sunt constituite atât de către cumpărători, cât și de către vânzători;
- Reducerea perioadei de valabilitate a garanțiilor financiare de participare la licitație la 5 zile lucrătoare față de 7 zile lucrătoare cum era prevăzut prin versiunea anterioară a procedurii;
- Pentru stabilirea datei de începere a livrării fizice pentru contractele care urmează a fi încheiate în baza ofertei, participanții la PCCB vor avea în vedere faptul că livrarea nu poate începe la mai puțin de 6 zile lucrătoare de la data publicării rezultatelor licitației (exclusiv data publicării rezultatelor licitației) față de 7 zile lucrătoare cum era precizat în versiunea anterioară;
- Reducerea termenului de depunere a contractului bilateral semnat de părțile câștigătoare ale sesiunii de licitație de la 5 zile calendaristice la 3 zile lucrătoare de la data comunicării rezultatelor licitației.

# Piața Centralizată a Contractelor Bilaterale cu Negociere Continuă

Pe platforma PCCB-NC sunt încheiate tranzacții bazate pe oferte standardizate din punctul de vedere al cantității oferite prin contract, al termenului de livrare și duratei zilnice de utilizare. Au fost listate un număr de 360 contracte de 1 MW. Urmare acestor listari au fost atribuite 165 de contracte, reprezentând o cantitate totală de 36.360 MWh, ceea ce reprezintă o creștere cu 40 % față de cantitatea tranzacționată în cursul anului 2007.

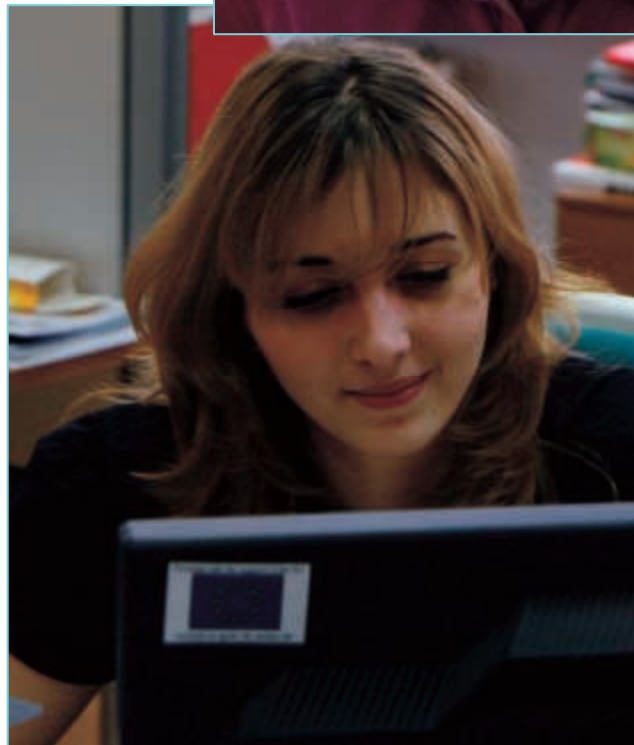
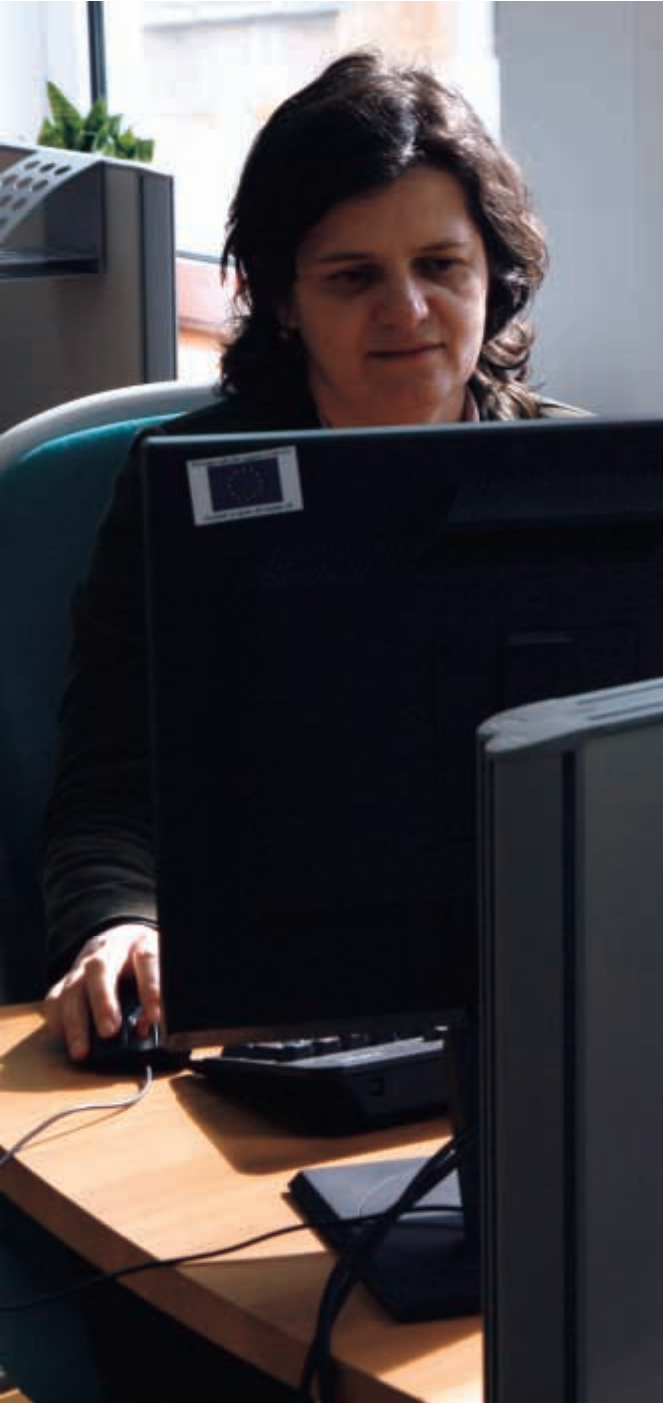
Demersurile demarate în cursul anului 2007 pentru aprobarea Reviziei 1 a procedurii privind funcționarea PCCB-NC au fost finalizate prin avizarea în decembrie 2008 de către autoritatea de reglementare (Aviz nr. 33/22.12.2008).

Propunerea OPCOM a inclus observațiile primite de la participanții la piață și propunerile avizate de către membrii Grupului Tehnic.

Principalele modificări:

- Prevederi privind înscrierea ca participanți la piață a persoanelor juridice străine, titulari de licență de furnizare;
- Introducerea posibilității inițierii sesiunilor de licitație și prin oferte de cumpărare;
- Reducerea termenului minim pentru publicarea ofertelor săptămânale și introducerea de prevederi și termene reduse de timp pentru republicarea unei oferte;
- Cuantumul garanțiilor de participare la licitație este calculat la 1% din valoarea ofertelor publicate la care participanții intenționează să participe. Garanțiile sunt calculate în funcție de prețul precizat prin ofertele publicate și cantitatea ofertată și nu conțin TVA. Aceasta este constituită atât de către cumpărători, cât și de către vânzători;
- Reducerea perioadei de valabilitate a garanțiilor financiare de participare la licitație, la 5 zile lucrătoare față de 7 zile lucrătoare cum era prevăzut prin versiunea anterioară a procedurii;
- Pentru stabilirea datei de începere a livrării fizice pentru contractele care urmează a fi încheiate în baza ofertei, participanții la PCCB vor avea în vedere faptul că livrarea nu poate începe la mai puțin de 6 zile lucrătoare de la data publicării rezultatelor licitației (exclusiv data publicării rezultatelor licitației) față de 7 zile lucrătoare cum era precizat în versiunea anterioară;
- Reducerea termenului de depunere a contractului bilateral semnat de părțile câștigătoare ale sesiunii de licitație de la 5 zile calendaristice la 3 zile lucrătoare de la data comunicării rezultatelor licitației.





# Radiografia performanței

## Piata pentru Ziua Urmatoare

2008

### Tranzactii

Volum total [MWh]	5.207.616
Volum mediu [MWh/h]	593
Cota de piata [%]	9,56
Valoare [lei]	1.004.028.867

## Piata Centralizata a Contractelor Bilaterale atribuite prin licitatie publica

2008

### Contracte tranzactionate

Numar	97
Volum [MWh]	11.483.189
Valoare [lei]	2.226.734.716

### Livrari

Volum [MWh]	8.612.019
Valoare [lei]	1.530.085.260
Cota de piata [%]	15,81

## Piata Centralizata a Contractelor Bilaterale cu Negociere Continua

2008

### Contracte tranzactionate

Numar	165
Volum [MWh]	36.360
Valoare [lei]	7.754.198

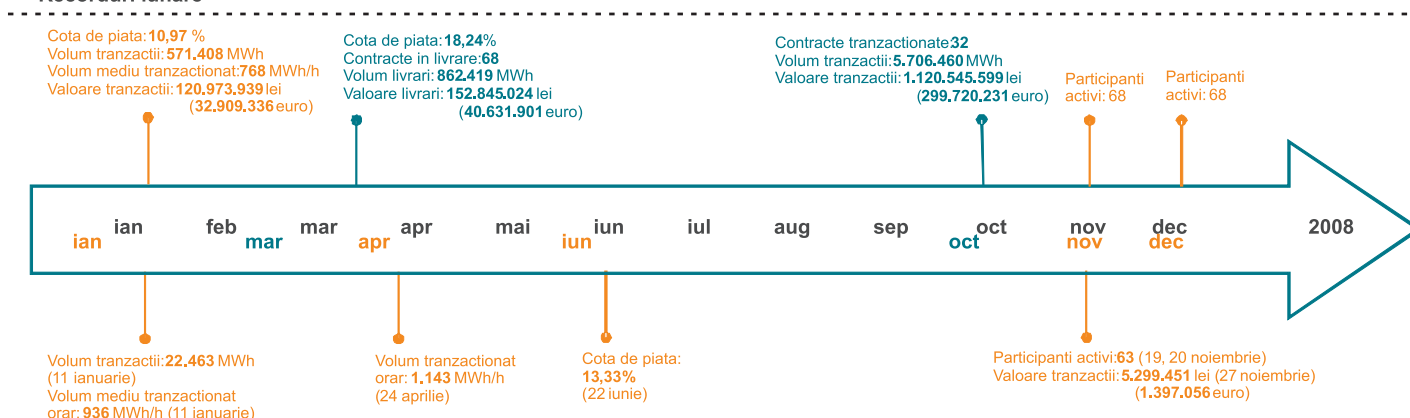
## Piata Centralizata a Certificatelor Verzi

2008

### Tranzactii certificate verzi

Numar	110.109
Valoare [lei]	18.622.832

### Recorduri lunare



### Recorduri zilnice

Piata pentru Ziua Urmatoare  
Piata Centralizata a Contractelor Bilaterale atribuite prin licitatie publica

2007

2006

5.043.193	4.105.931
576	469
9,40	7,88
832.926.909	676.901.273

2007

2006

158	34
11.859.780	2.959.125
2.094.328.676	438.575.757

6.507.638	1.254.579
1.089.198.074	159.041.912
12,13	2,41

2007

2006

82
22.208
4.013.274

2007

2006

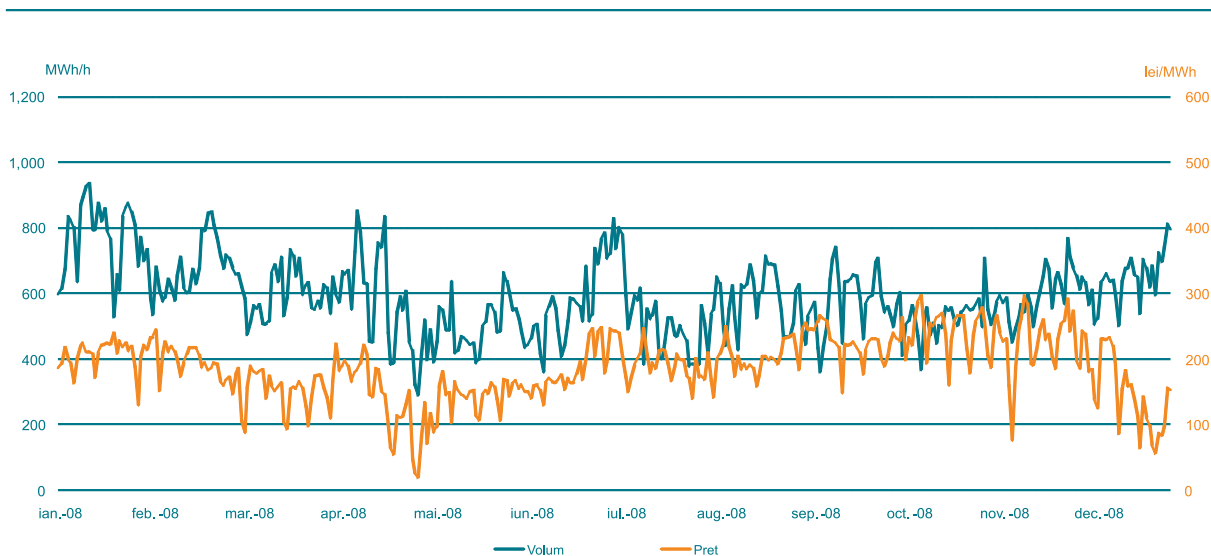
41.364	20.939
5.903.470	3.245.745



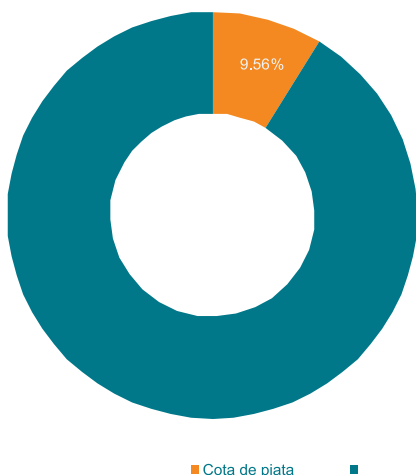


# Radiografia performanței

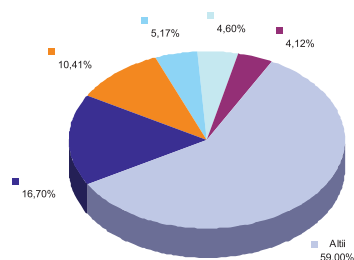
Piata pentru Ziua Urmatoare  
Volum mediu orar zilnic  
Pret mediu orar zilnic



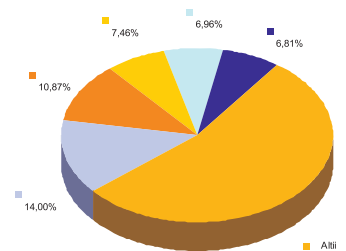
Piata pentru Ziua Urmatoare  
Cota de piata anuala



Cote de piață în PZU

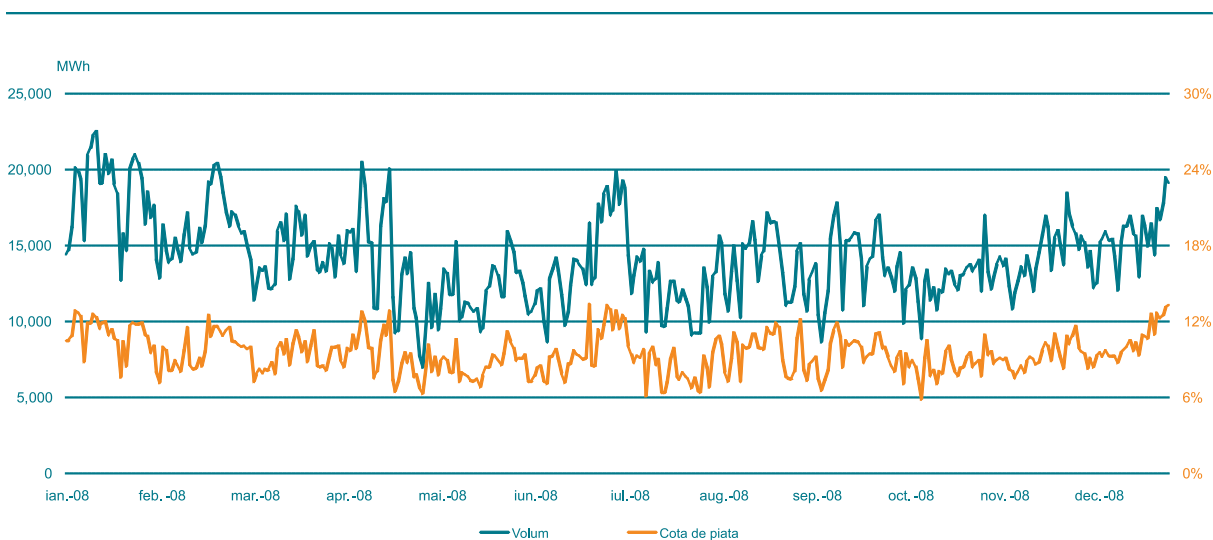


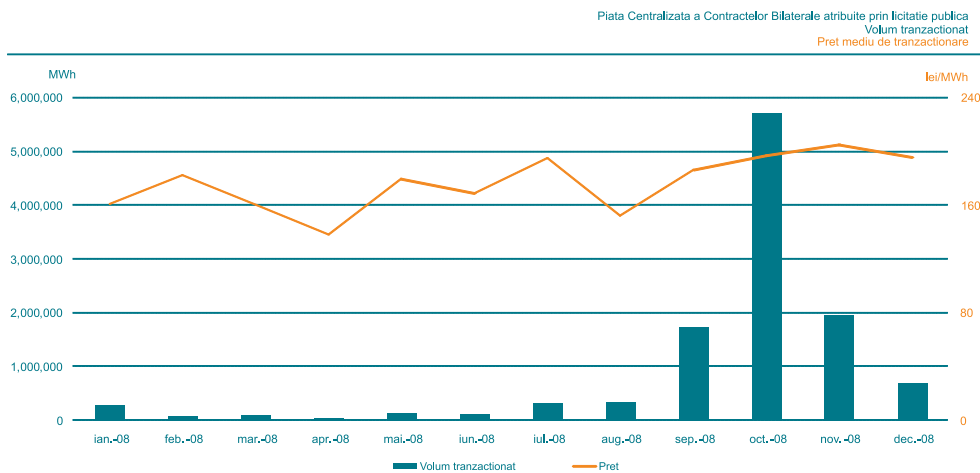
Vânzare



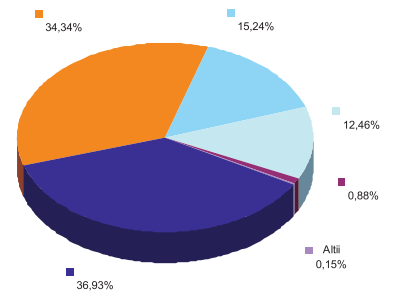
Cumpărare

Piata pentru Ziua Urmatoare  
Volume zilnice  
Cote de piata zilnice

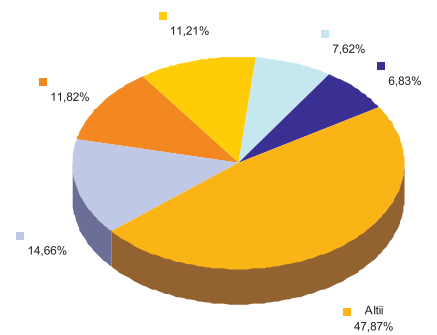
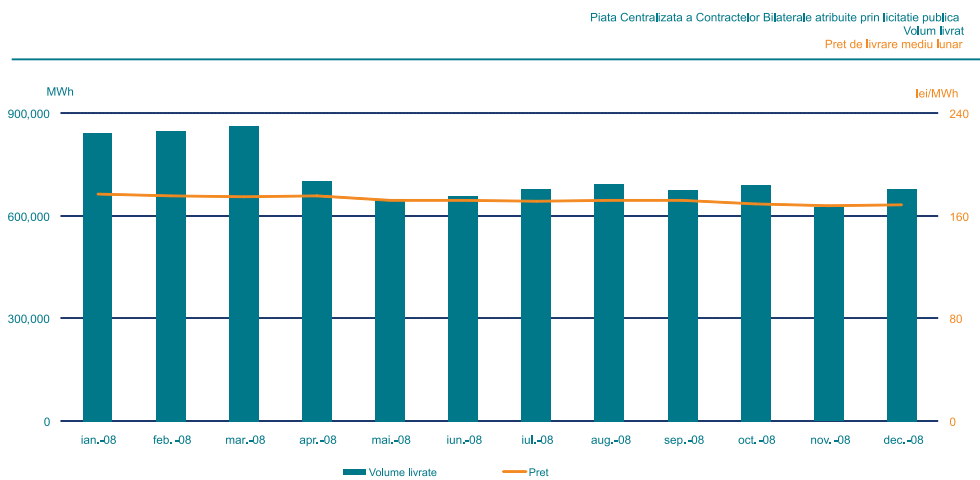




### Cote de piață în piețele forward

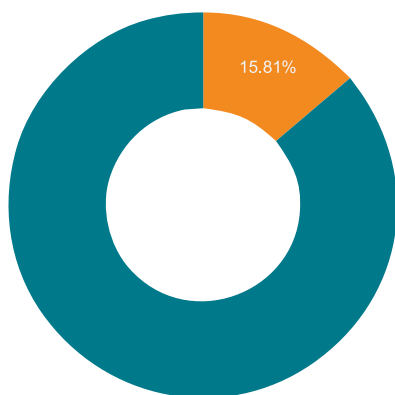


### Vanzare



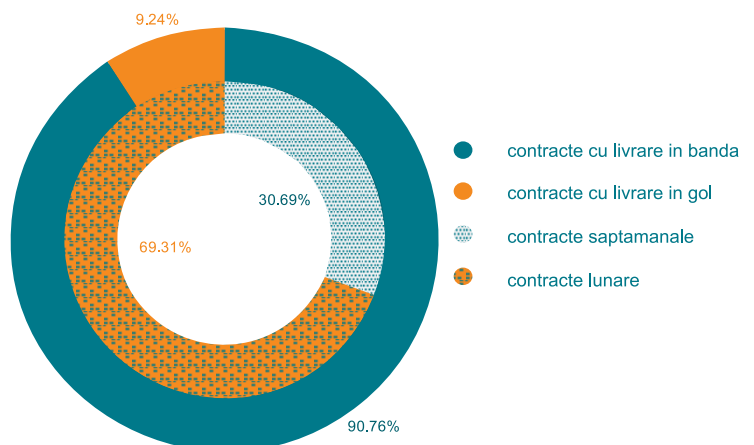
### Cumpărare

Piata Centralizata a Contractelor Bilaterale atribuite prin licitatie publica  
Cota de piața anuala



Cota de piața

Piata Centralizata a Contractelor Bilaterale cu Negociere Continua  
Produce tranzactionate

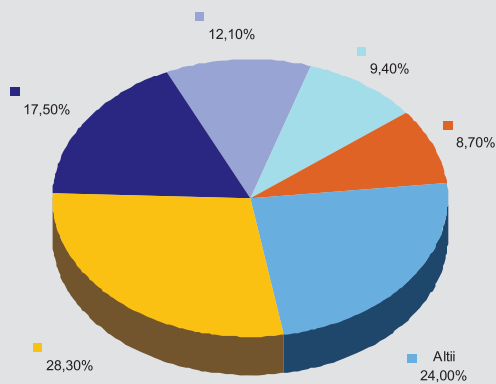


- contracte cu livrare in banda
- contracte cu livrare in gol
- contracte saptamanale
- contracte lunare

# Radiografia performanței

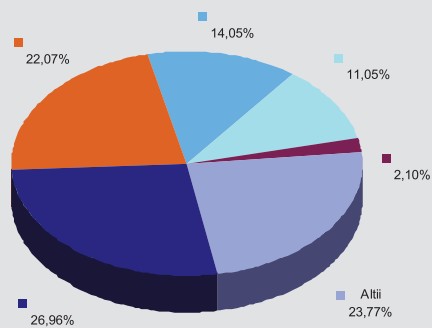
## Cote piata de energie electrica si indicatori de concentrare

Livrat în rețele: CR(n)

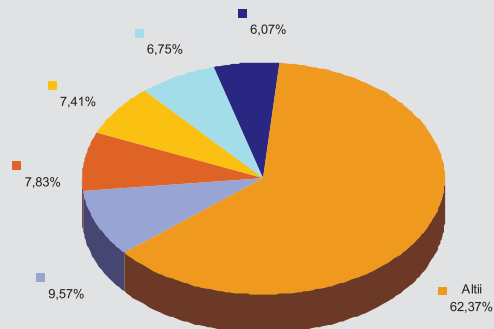


Piata relevanta	CR1	HHI
Livrat in retele	28,3	1.521
PZU+PCCB+forward vanzare	26,96	1.559
PZU+PCCB+forward cumparare	9,57	458
PZU vanzare	16,7	573
PZU cumparare	14	592
PCCB vanzare	36,93	2.931
PCCB cumparare	14,66	746

Pietele administrate de OPCM: CR(n)

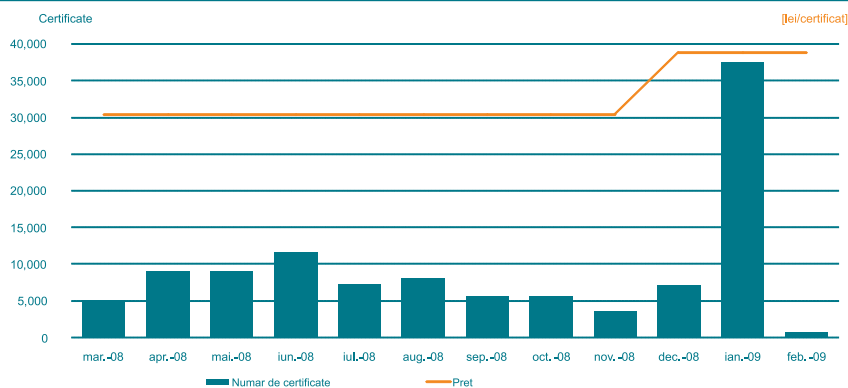


Vanzare

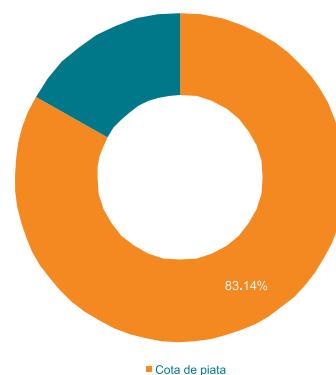


Cumpărare

Piata Centralizata a Certificatelor Verzi  
Pret certificate verzi  
Numar certificate verzi tranzactionate lunar



Piata Centralizata a Certificatelor Verzi  
Numar certificate tranzactionate raportat la numar certificate emise





# Tehnologia informatică. Operare & Dezvoltare.



Datorită administrării sigure a sistemelor informatice și de telecomunicații ale societății, implementării politicilor de securitate a infrastructurii informatice și a sistemului de telecomunicații și dezvoltării rețelei informatice și de telecomunicații a societății, activitățile curente și de dezvoltare din cadrul SC OPCOM SA în vederea atingerii obiectivelor stabilite s-au desfășurat în siguranță și la parametrii nominali.

Administrarea sistemelor a presupus desfășurarea activităților permanente de mentenanță preventivă și reparații și asigurarea interfeței cu furnizorii de sisteme informatice și de servicii de garanție.

În anul 2008, în afara activității de administrare, coordonatele activității IT au fost:

- contractarea serviciilor postgaranție pentru sistemele aflate în exploatare,
- implementarea rolului de contraparte în tranzacțiile pe PZU la nivel de platformă,
- implementarea platformei pentru tranzacționarea regională,
- demararea consultanței în vederea implementării unui sistem de management pentru securitatea informației.

Credibilitatea cadrului de piață implementat de OPCOM a condus pe de o parte la creșterea lichidității piețelor, pe de altă parte la succesul internațional: câștigarea licitației organizate de MAVIR/HUPX.

Ambele reușite s-au bazat pe capabilitatea serviciilor informatice oferite de compartimentele specializate, Securitatea și viteza plăților, precum și anonimitatea tranzacțiilor, câștiguri pentru piață datorită implementării rolului de contraparte nu ar fi fost posibile fără dezvoltarea unor activități informatice suplimentare și a logisticii necesare.

OPCOM mizează în continuare în dezvoltarea sa pe tehnologia informatică AREVA – NASDAQOMX și pe relația de cooperare stabilită în ultimii 5 ani cu cele două branduri.



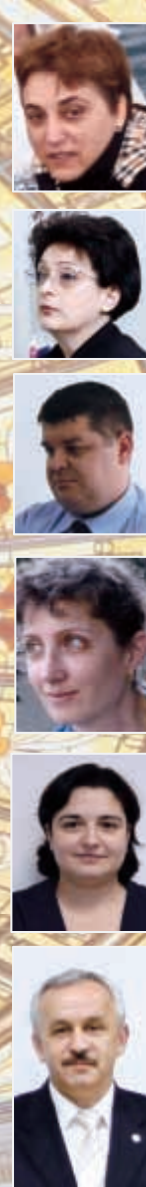
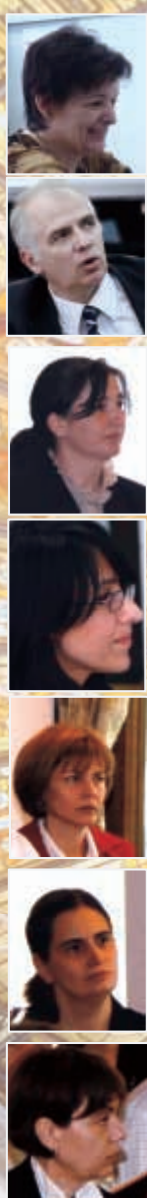


Budapesta, Bastionul pescarilor

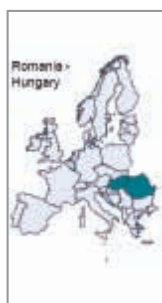


Conceptele integrării  
piețelor de energie  
electrică: o dezbatere  
națională, regională și  
europeană





București. Hotel Hilton



A fost un uimitor an 2008 care ne-a surprins prin determinarea fără precedent a responsabililor europeni nu numai de a negocia în paralel cele două pachete (al treilea pachet legislativ, ca și cel dedicat prevenirii schimbărilor climatice), dar de astă dată și de a ajunge în timp util la acorduri finale. Acordul asupra pachetului dedicat prevenirii schimbărilor climatice nu a ridicat în principiu probleme, aspectul disputat rămânând în principal de natură cantitativă, și anume alocarea cotelor. Pe de altă parte, lipsa de eficacitate în transpunerea directivei privind eficiența energetică și lipsa măsurilor anticipate pe termen lung sub forma planurilor naționale a lăsat în afara celei de a doua etape a procedurii privind încălzirea dreptului comunitar mai puțin de o treime din Uniunea Europeană. În același timp, dezbateră celui de al treilea pachet a reprezentat câmpul de luptă al disputelor între Parlamentul și Consiliul Europei. Problema separării activităților a reprezentat mărul amar al discordiei. Sfârșitul disputei fiind mai mult sau mai puțin predictibil, pregătirea unei viziuni europene asupra integrării piețelor nu a pierdut momentul favorabil reprezentat de însărcinarea ETSO și EUROPEX de către Forumul de la Florența în cadrul întâlnirii din 2007 de a pregăti un raport dedicat în principal aspectelor juridice și organizaționale. După pasul intermediar al raportului interimar din aprilie, Raportul final a fost prezentat în

noiembrie, în timpul lucrărilor Forumului de la Florența. Ideea principală a raportului rămâne aceea că nu există o cale regală, atenția nefiind îndreptată asupra alegerii unei soluții unice, ci asupra anticipării și asigurării convergenței căilor alternative către un stadiu final coerent. Convergența are în subsidiar cele trei obiective politice ale politicii energetice, și anume prețurile competitive la consumatorul final, durabilitatea și siguranța alimentării, iar drept coordonate domeniul geografic în expansiune (adică bilateral, regional și inter-regional) și creșterea gradului de integrare, de la alocarea explicită la cuplarea prin preț trecând prin/peste grade diferite de flexibilitate în abordări de tip cuplare prin volum.

Reprezentanții OPCOM au participat la acest proces în virtutea calității sale de membru EUROPEX sau reprezentând România în diverse cadre de organizare ale EURELECTRIC. Cu privire la raportul ETSO-EUROPEX, trebuie să observăm meritul EUROPEX în dezvoltarea unei culturi a consensului prin evitarea în interior a disputelor potențiale privind modurile diferite de organizare a tranzacțiilor pe diferite orizonturi de timp, iar în exterior aspectele controversate privind abordarea bazată pe fluxuri față de abordările bazate pe NTC, precum și instituționalizarea cuplării cupolă față de abordarea cuplării descentralizat sincrone a piețelor. Acum, episodul cooperării EUROPEX-ETSO a ramas in trecut, iar lucrările în cadrul grupului de coordonare (PCG) vin în prim plan. Chiar dacă raportul final nu a întrunit în detaliu consensul tuturor entităților, documentul rămâne biblia grupului, chiar dacă interpretarea ei diferă de la asociație la asociație. Noile provocări sunt acum în fapt vechile amenințări din partea așa numitei soluții hibride ce mixează atât rolurile entităților (burse și operatori de transport și sistem) cât și modurile de alocare (implicit-explicit). Grupul de proiect țintește un model pentru viitoarea Europă, dar lumea reală nu poate aștepta. 2008 este anul în care au fost înființate CASC în Luxemburg, CAO în Freising și EMCC în Hamburg, ca și operatorul spot EPEX, prin fuziunea piețelor spot ale Powernext și EEX, anul în care a fost deja anunțată fuziunea OMEL - OMIP, iar piețele ENDEX au furnizat coroanei Grupului APX noi bijuterii. Nu mai puțin de 14 inițiative de integrare au fost semnalate de raportul ETSO-EUROPEX în Uniunea Europeană, iar cuplarea România-Ungaria face parte dintre acestea.



# O nouă bursă de energie electrică în Europa, o cuplare de piețe în Est

În 3 iunie 2008, oferta OPCOM SA a fost declarată câștigătoare de către bursa de energie electrică nou înființată în Ungaria, HUPX Zrt. În conformitate cu legislația în vigoare, MAVIR Zrt., operatorul de transport și sistem din Ungaria a fost însărcinat de către Magyar Energia Hivatal (Autoritatea de Reglementare din Ungaria) să înființeze o bursă de energie electrică. Pentru a furniza servicii de consultanță și tranzacționare OPCOM se va afla în parteneriat cu NordPool Consulting, partenerul său de o îndelungată perioadă de timp, acum o filială de consultanță a liderului internațional NASDAQ OMX. Primul pas al cooperării îl va constitui lansarea tranzacțiilor spot prin utilizarea sistemului SAPRI de la OPCOM, furnizat de NASDAQ OMX. Același sistem a fost utilizat pentru mult timp de Nord Pool Spot și Powernext și va reprezenta baza pentru stabilirea N2EX, noua platformă pentru piața de energie electrică din Marea Britanie. Lunga sa carieră europeană este completată de implementările din India și sudul Africii.

Decizia HUPX și Mavir este însoțită de acordul operatorilor de transport și sistem și al burselor de a depune eforturile necesare în vederea cuplării piețelor. Facilitățile regionale ale platformei și un set de reguli similar cu cel de la Nord Pool Spot vor fi elementele cheie ale conformității cu cele mai bune practici europene. Lansarea va necesita aprobarea reglementatorilor. Decizia entităților din Ungaria furnizează un model de extindere pentru utilizarea platformei de către alte țări din regiune pentru lansarea piețelor spot. Alegerea între fragmentare și cuplare va reprezenta o decizie fundamentală pentru țările vecine. Pentru partenerii deja existenți HUPX, OPCOM și Nord Pool Consulting, cel mai important este ritmul de desfășurare a procesului, aspectele organizaționale rămânând în subsidiar.





- 
- 
-

## Ianuarie

Anul începe cu recorduri PZU  
EUROPEX începe cooperarea cu ETSO  
Întâlnire OPCOM SA –MAVIR  
Zrt./HUPX Zrt.

## Martie

PCCB înregistrează recorduri.  
OPCOM SA și OMX AB semnează un  
contract de servicii post garanție

## Aprilie

Întâlnire Nord Pool Group – MAVIR  
Zrt. /HUPX Zrt. –  
Transelectrica/OPCOM SA în București

## Iunie

OPCOM învingător în licitația  
organizată de HUPX  
Lumină verde pentru rolul de  
contraparte în PZU

## Iulie

OPCOM SA contraparte în PZU

## August

Instruire internă privind SAPRI

## Septembrie

Întâlnire OPCOM SA – MAVIR Zrt. /  
HUPX Zrt.

## Octombrie

Volume record în PCCB

## Noiembrie

Participare activă record în PZU  
Întâlnire OPCOM SA - Teiaș

## Decembrie

Întâlnire OPCOM SA - NERC

## ■ Ianuarie

PZU: Volume și cote de piață record

Anul începe cu volume tranzacționate încurajatoare: 768  
MWh/h media orară a Lunii și un record de 936 MWh/h în  
11 Ianuarie. Volumul general tranzacționat de 571.408  
MWh a asigurat o cotă de piață de 10,97%.

### EUROPEX

În cadrul EUROPEX grupurile de lucru pentru cooperarea  
cu ETSO conform sarcinii primite de la Forumul de la  
Florența își încep activitatea.

### MAVIR/HUPX - OPCOM

Prima întâlnire de clarificare privind oferta OPCOM SA  
pentru livrarea de servicii pentru MAVIR/HUPX.

## ■ Martie

### PCCB

Cea mai ridicată cotă de piață (18,24%) și cel mai mare  
număr de contracte în livrare (68) în PCCB. Cel mai  
ridicat volum (862.419 MWh) și cea mai mare valoare:  
40.631.901 euro (152.845.024 lei).

### Platforma OMX

OPCOM SA semnează un contract de post garanție cu  
OMX AB pentru a asigura operarea sigură și dezvoltarea  
platformei cu tranzacționare continuă CONDICO.

## ■ Aprilie

Integrarea piețelor la nivel regional

Întâlnire la nivel înalt în București. Conducătorii Nord  
Pool ASA, Nord Pool Consulting, HUPX, OPCOM,  
Transelectrica și reprezentanți la nivel înalt ai MAVIR se  
întâlnesc să discute despre interesele comune în  
integrarea piețelor în data de 22 Aprilie. În ziua  
următoare, președinții autorităților de reglementare din  
România și Ungaria se întâlnesc la Budapesta.

## ■ Mai

Lumină verde de la Banca Națională a  
României pentru rolul de contraparte al  
OPCOM SA în PZU

BNR avizează procedurile OPCOM SA pentru rolul de  
contraparte.



# 2008. Ce s-a întâmplat în OPCOM

## ■ Iunie

Întâlnire MAVIR Zrt. – OPCOM SA la Budapesta

Repetând vizita de anul trecut în aproape aceeași perioadă și în aceeași locație, echipa OPCOM înregistrează cel mai mare succes în promovarea pieței regionale: MAVIR/HUPX declară oferta OPCOM învingătoare în licitația organizată pentru servicii de platformă de tranzacționare și consultanță. Succesul este subliniat de scrisoarea de intenție semnată de operatorii de transport și sistem și de bursele din România și Ungaria în vederea cuplării piețelor.

Nou record în PZU

Cota de piață zilnică record anual este înregistrată în piața pentru ziua următoare a OPCOM: 13,33% pe 22 Iunie.

Conferința FOREN 2008 la Neptun

Participare consistentă a reprezentanților OPCOM la lucrările conferinței.

Platforma AREVA

OPCOM SA semnează un contract de post garanție cu AREVA T&D pentru a asigura operarea sigură a platformei pentru tranzacționare și decontare PZU și decontare financiară pentru piața de echilibrare.

## ■ Iulie

Mecanismul de contraparte, aplicat din 1 iulie 2008

În data de 3 iunie 2008, Autoritatea de reglementare din România (ANRE) a transmis operatorului pieței din România documentele revizuite aprobate în 22 mai: Convenția de participare la PZU și procedurile revizuite privind implementarea mecanismului de contraparte centrală în decontarea și plățile tranzacțiilor de pe Piața pentru Ziua Următoare – PZU. Noile reguli privind decontarea și asumarea rolului de contraparte de către OPCOM SA prevăd că începând cu 01 iulie 2008 (zi de livrare) stabilirea obligațiilor de plată/drepturilor de încasare a tranzacțiilor încheiate pe PZU se va realiza prin aplicarea mecanismului de contraparte centrală. În vederea implementării mecanismului, OPCOM a organizat în cursul anului trecut un proces de licitație deschisă, la care au depus oferte șase dintre cele mai importante instituții bancare din România, câștigătoare fiind desemnată Banca Comercială Română (BCR). Pentru aplicarea cu succes a noilor reguli, OPCOM SA a organizat împreună cu BCR – banca centrală – o serie de 10 sesiuni de instruire a participanților la PZU.

## ■ August

Instruirea personalului OPCOM SA privind facilitățile SAPRI

Nord Pool Consulting prezintă facilitățile platformei SAPRI personalului OPCOM SA.

## ■ Septembrie

Întâlnire OPCOM SA – MAVIR Zrt./HUPX Zrt.

Structura, conținutul și clauzele contractului de servicii HUPX Zrt.-OPCOM SA sunt discutate în București la începutul lunii septembrie.

## ■ Octombrie

Volume record tranzacționate pe PCCB

Ca și în anul anterior, octombrie aduce volume record în piața PCCB: 32 contracte însumând 5,706,460 MWh.

## ■ Noiembrie

Participare activă record în PZU

Se înregistrează cea mai intensă participare de la începutul implementării rolului de contraparte al OPCOM: 63 participanți activi în 19 și 20 noiembrie și 68 în întreaga lună.

Două zile de discuții OPCOM - Teias

## ■ Decembrie

PZU

Din nou 68 participanți activi în PZU.

Instruire cu participanții la PZU pentru facilitățile SAPRI

Specialiști OPCOM și NordPool efectuează două instruirii de câte o zi cu participanții la PZU. Este prezentată noua platformă PZU.

Întâlnire OPCOM – NERC

Reprezentanții autorității de reglementare din Ucraina și reprezentanții OPCOM au o întâlnire de două zile pentru a discuta caracteristicile pieței din România.

Un contract standard

Grupul de produs discută posibilitățile de standardizare a clauzelor pentru contractele bilaterale.



Conferința APEX



Forumul Atena



Neptun FOREN 2008

## 2008. Contacte internaționale

- 25.02 BUDAPESTA. Atelierul de lucru organizat de NARUC, USAID, Potomac Economics și REKK pentru monitorizarea pieței regionale de energie electrică din sud-estul Europei
- 27.02 BRUXELLES. Conferința CE-ERGEG "Inițiativele regionale – cheia către integrarea pieței de energie electrică din Europa"
- 04.03 BRUXELLES. Participarea la cea de a 25-a întâlnire a Comitetului Piețe Eurelectric
- 26.03 VIENA. Întâlnirea „Informații referitoare la dezvoltarea actuală a sectorului energetic în SEE și consultarea pieței”, organizată de Verbund APG și SETSO NACMPF SG
- 07.04 DUSSELDORF. Întâlnirea Grupului de lucru WEC pentru reguli de tranzacționare a energiei și investiții
- 15-16.05 ATENA. OPCOM participă la cea de a 12-a întâlnire a Forumului de la Atena și la cea de a 13-a reuniune a grupului ad-hoc EURELECTRIC "Comunitatea energetică din sud estul Europei"
- 20.05 BRUXELLES. A 26-a întâlnire a Comitetului Piețe Eurelectric
- 06.06 BUCUREȘTI. Conferința "Tranzacționarea energiei" organizată de Synergy și EFET
- 16-19.06 NEPTUN. FOREN 2008. OPCOM SA organizează două mese rotunde în cadrul secțiunii dedicate pieței de energie electrică și întâlnirea grupului WEC



Neptun FOREN 2008. Întâlnirea grupului de lucru WEC

- 10.10 BRUXELLES. A 27-a întâlnire a Comitetului Piețe EURELECTRIC
- 24.09 BRUXELLES. Schimb de experiență "Transportul transfrontalier coordonat de energie electrică – analiză privind Uniunea Europeană" organizat de USEA/USAID
- 13-14.10 LONDRA. Conferința "Energy Derivatives"
- 13-14.10 SYDNEY. A 13-a reuniune anuală APEX
- 16-17.10 ROMA. Conferința FOCUS ENERGETIC "Energia și influențele în economie"
- 23-24.10 BUCUREȘTI. Întâlnire Banca Mondiala - Teias, operatorul de transport și sistem din Turcia – OPCOM SA
- 28-29.10 GENEVA. A 10-a conferință EMART Energy
- 06.11 BUDAPESTA. Conferința "România-Ungaria: cooperare pentru proiecte de energie electrică cu impact regional" organizată de Mediauno
- 26-27.11 PRAGA. Conferința Energyforum Internațional "Tranzacții de energie transfrontaliere pentru piețele din CEE și SEE".
- 2-3.12 ATENA. A 13-a întâlnire a Forumului de la Atena și cea de a 15-a reuniune a grupului ad-hoc EURELECTRIC "Comunitatea energetică din sud-estul Europei Forum Atena"
- 10-11.12 BUCUREȘTI. Întâlnire NERC, autoritatea de reglementare din Ucraina – OPCOM SA



# Relația cu participanții pentru construirea produselor, principala cheie a lichidității



Activitatea grupului tehnic dedicat piețelor contractelor bilaterale și dezvoltării pieței financiare a analizat în 2008 modalitățile de îmbunătățire ale actualului cadru de tranzacționare a contractelor bilaterale și a cadrului de funcționare a grupului.

Întâlnirile grupului s-au finalizat cu propuneri privind actualul cadru de tranzacționare:

- Propuneri de modificare a procedurii operaționale privind funcționarea PCCB;
- Propuneri de modificare a procedurii privind funcționarea PCCB-NC;
- Contractul cadru aplicabil tranzacțiilor încheiate pe PCCB-NC;
- Propunere de modificare a regulamentului de funcționare a Grupului Tehnic.

Activitatea s-a finalizat prin aprobarea:

- Reviziei 5 a Procedurii operaționale privind funcționarea PCCB;
- Reviziei 1 a Procedurii privind funcționarea PCCB-NC;





Pentru asigurarea unei funcționări eficiente a pieței prin promovarea celor mai potrivite produse pentru participanți, totodată având în vedere și oportunitatea introducerii noului sistem de tranzacționare și viitoarea utilizare a acestuia, OPCOM SA a inițiat formarea "Grupului de produs pentru dezvoltarea PZU" în vederea menținerii unui contact permanent cu reprezentanții participanților la PZU. A fost adoptat regulamentul grupului de produs, grup format în anul 2008 din 15 participanți. În cadrul grupului AFEER are statut de observator, fiind invitat la toate întâlnirile grupului, ca de altfel și ANRE și Transelectrica. În întâlnirile din anul 2008 au fost prezentate cu ajutorul simulatorului furnizat de Nord Pool Consulting atât principiile ofertelor orare cu interpolare liniară, cât și ale ofertelor bloc standardizate. Au fost stabiliți în cadrul grupului parametrii necesari în cadrul noului sistem de tranzacționare pentru implementarea noilor produse. La sugestia AFEER, grupul a abordat în baza unui chestionar elaborat de OPCOM SA problema transparenței informației în piață, pornind de la propunerea AFEER, dar și de la precedentul creat de îndrumarul ERGEG și documentele de poziție EFET, EURELECTRIC, ETSO și EUROPEX și rapoartele din regiunea nordică și regiunea central vest europeană. Lucrările au fost finalizate la începutul anului 2009 pentru a fi transmise spre analiză autorității de reglementare.





A man in a white shirt is shown in profile, looking towards a Sony video camera. The camera is a professional model with a large lens and various attachments. The background is blurred, suggesting an indoor setting like a studio or office.

## Pentru totdeauna, presa

În perioade de prosperitate sau în vreme de criză, în vremuri normale sau în ani grei, presa poate rămâne "cel mai bun prieten al burselor". Prezentarea consecventă a datelor și a faptelor, consemnarea tendințelor și semnalarea momentelor de cotitură de către presă ajută la formarea corectă a unei opinii publice și la înțelegerea rolului burselor. Bursele de energie electrică nu fac excepție, așa cum nici presa din România nu face excepție.

Dacă anul 2007 a reprezentat un an de cumpănă în relația OPCOM SA cu presa din România, OPCOM SA dedicând mult timp atât conferințelor de presă, discuțiilor bilaterale, cât și reorganizării informației publicate pe website-ul [www.opcom.ro](http://www.opcom.ro), anul 2008 a reprezentat un raspuns "în oglindă" din partea presei. S-a format o adevărată presă de energie electrică, rubrici dedicate devenind permanente în baza exploataării cu regularitate a informației publicate de OPCOM SA.

Practica OPCOM SA a constat în publicarea comunicatelor de presă sintetizând informația lunară prin valori medii, cote și indicatori, respectiv comunicate consemnând cifrele record. Legăturile la website-ul Comisiei Europene mijlocite de site-ul OPCOM SA au permis accesul rapid la studiile finanțate de Comisie (Moffat and Associates), dar și la evoluția zilnică pe perioadă de o lună a prețurilor în bursele de energie electrică din Europa publicate de EUROPEX/OMEL.

Consolidarea relației tradiționale cu publicațiile HEREN, Platts și Argus permițând OPCOM SA reproducerea autorizată pe website a știrilor și comentariilor adresând atât piața de energie electrică din România, cât și performanța OPCOM SA, a permis publicului larg, incluzând presa, accesul la modul în care acestea sunt văzute din exterior. Nu numai că reprezentanții OPCOM sunt abordați cu regularitate de presa de specialitate în timpul conferințelor internaționale, dar două decizii luate în 2008 arată creșterea interesului din exterior: revista Platts a numit un reprezentant permanent în România, în timp ce Argus a introdus evaluarea zilnică în paginile revistei a pieței de energie electrică din România. În replică, presa din România a deprins practica de a frecventa evenimentele specifice în România (FOREN, Focus Energetic), dar și în afară (Focus Energetic, Roma).

**RAPORTUL AUDITORULUI INDEPENDENT**

catre actionarii SC Operatorul Pietei de Energie Electrica „OPCOM” SA

**Raport asupra situatiilor financiare**

1 Am auditat situatiile financiare anexate ale societatii S.C. Operatorul Pietei de Energie Electrica "OPCOM" S.A. ("Societatea") care cuprind bilantul la data de 31 decembrie 2008, contul de profit si pierdere, situatia modificarilor capitalului propriu si situatia fluxurilor de trezorerie pentru exercitiul financiar incheiat la aceasta data si un sumar al politicilor contabile semnificative si alte note explicative, numerotate de la pagina 12 la pagina 26. Situatiile financiare mentionate se refera la:

•Activ net/Total capitaluri:	11.494 mii lei
•Rezultatul net al exercitiului financiar:	1.831 mii lei, profit

**Responsabilitatea Conducerii pentru Situatiile Financiare**

2 Conducerea Societatii are responsabilitatea intocmirii si prezentarii fidele a acestor situatii financiare in conformitate cu Ordinul Ministrului Finantelor Publice nr. 1752/2005 cu modificarile ulterioare. Aceasta responsabilitate include: proiectarea, implementarea si mentinerea unui control intern relevant pentru intocmirea si prezentarea fidela a situatiilor financiare care sa nu contina denaturari semnificative, datorate fraudei sau erorii; selectarea si aplicarea politicilor contabile adecvate; elaborarea unor estimari contabile rezonabile in circumstantele date.

**Responsabilitatea auditorului**

3 Responsabilitatea noastra este ca, pe baza auditului efectuat, sa exprimam o opinie asupra acestor situatii financiare. Noi am efectuat auditul conform standardelor de audit adoptate de Camera Auditorilor Financiari din Romania, care sunt bazate pe Standardele Internationale de Audit. Aceste standarde cer ca noi sa respectam cerintele etice ale Camerei, sa planificam si sa efectuam auditul in vederea obtinerii unei asigurari rezonabile ca situatiile financiare nu cuprind denaturari semnificative.

Un audit consta in efectuarea de proceduri pentru obtinerea probelor de audit cu privire la sumele si informatiile prezentate in situatiile financiare. Procedurile selectate depind de rationamentul profesional al auditorului, incluzand evaluarea riscurilor de denaturare semnificativa a situatiilor financiare, datorate fraudei sau erorii. In evaluarea acestor riscuri, auditorul ia in considerare controlul intern relevant pentru intocmirea si prezentarea fidela a situatiilor financiare ale Societatii pentru a stabili procedurile de audit relevante in circumstantele date, dar nu si in scopul exprimarii unei opinii asupra eficientei controlului intern al Societatii. Un audit include, de asemenea, evaluarea gradului de adecvare a politicilor contabile folosite si rezonabilitatea estimarilor contabile elaborate de catre conducere, precum si evaluarea prezentarii situatiilor financiare luate in ansamblul lor.

Consideram ca probele de audit pe care le-am obtinut sunt suficiente si adecvate pentru a constitui baza opiniei noastre de audit.

**Opinia**

4 In opinia noastra situatiile financiare ofera o imagine fidela, in toate aspectele semnificative, a pozitiei financiare a Societatii la 31 decembrie 2008 si a fluxurilor de numerar pentru exercitiul financiar incheiat la aceasta data, in conformitate cu Ordinul Ministrului Finantelor Publice nr. 1752/2005 cu modificarile ulterioare.

**Raport asupra conformitatii raportului administratorilor cu situatiile financiare**

In conformitate cu Ordinul Ministrului Finantelor Publice nr. 1752/2005, articolul 263, punctul 2, noi am analizat raportul administratorilor atasat situatiilor financiare si numerotat de la pagina 1 la pagina 38. Raportul administratorilor nu face parte din situatiile financiare. In raportul administratorilor, noi nu am identificat informatii financiare care sa nu fie in mod semnificativ in conformitate cu informatiile prezentate in situatiile financiare la 31 decembrie 2008, atasate.

In numele:

**BDO CONTI AUDIT**

Inregistrat la Camera Auditorilor Financiari din Romania:

Cu nr. 18/02.08.2001

Numele semnatarului:

Mircea Tudor

Inregistrat la Camera Auditorilor Financiari din Romania:

Cu nr. 2566/25.06.2008

*BDO Conti Audit*

Bucuresti, Romania

2 Aprilie 2009





SITUAȚIA PATRIMONIULUI 31.12.2008 31.12.2007 lei

ACTIVE

Imobilizări necorporale 4.522.540 10.417.431

Terenuri, clădiri și echipamente	5.605.536	7.122.376
Investiții în curs	0	0
Alte imobilizări corporale	601.043	686.243

Total imobilizări corporale 6.206.579 7.808.619

Imobilizări financiare 16.163 16.163

Stocuri	248.169	597.073
Creanțe	10.058.399	2.796.178
Disponibilități	4.708.388	1.744.438

Active circulante 15.014.956 5.137.689

Alte active curente 55.900 61.335

Total Active 25.816.138 23.441.237

PASIVE

Împrumuturi	0	0
Furnizori și alte datorii	8.729.838	1.111.798

Total Datorii 8.729.838 1.111.798

Capital social	3.547.850	3.547.850
Rezerve, alte cap.proprii	7.946.559	6.550.430
Profit nerepartizat	0	0

Capitaluri proprii 11.494.409 10.098.280

Alte datorii 5.591.891 12.231.159

Total Pasive 25.816.138 23.441.237

CONTUL DE PROFIT ȘI PIERDERE 31.12.2008 31.12.2007 lei

Cifra de afaceri 16.850.011 11.471.346

Producția stocată		
Producția de imobilizări		

Total producția exercițiului 16.850.011 11.471.346

Alte venituri din exploatare	13.183.398	6.721.187
------------------------------	------------	-----------

Total venituri din exploatare 30.033.409 18.192.533

Materii prime și materiale	422.397	290.988
Utilități	158.639	138.497

Alte materiale		
----------------	--	--

Total cheltuieli materiale 581.036 429.485

Servicii terți	10.874.672	1.908.197
----------------	------------	-----------

Impozite și taxe	60.656	48.841
------------------	--------	--------

Cheltuieli cu personalul	7.235.584	5.870.548
--------------------------	-----------	-----------

Alte costuri de exploatare	252.167	113.430
----------------------------	---------	---------

Amortizare	8.970.186	8.788.971
------------	-----------	-----------

Total cheltuieli de exploatare 27.974.301 17.159.472

Profit înainte de impozit și dobânzi 2.059.108 1.033.061

Rezultatul exploatării 2.059.108 1.033.061

Venituri financiare	214.198	13.814
---------------------	---------	--------

Cheltuieli financiare	40.467	35.638
-----------------------	--------	--------

Dobânzi		
---------	--	--

Rezultatul financiar 173.731 -21.824

Venituri excepționale	0	0
-----------------------	---	---

Cheltuieli excepționale	0	0
-------------------------	---	---

Rezultat excepțional 0 0

Total venituri 30.247.607 18.206.347

Total cheltuieli 28.014.768 17.195.110

Rezultat brut	2.232.839	1.011.237
---------------	-----------	-----------

Impozit pe profit	402.148	176.250
-------------------	---------	---------

Rezultat net 1.830.691 834.987



**Fluxuri de numerar din activități de exploatare**

Profitul net înainte de impozitare și elemente extraordinare	2.232.839	1.011.237
Amortizare și provizioane pentru deprecierea activelor imobilizate	8.970.186	8.788.971
Provizioane pentru riscuri și cheltuieli	103.087	-33.749
Venitul net din vânzarea activelor imobilizate	-14.451	-11.868
Venituri din dobândă	-195.337	-11.171
Cheltuieli cu dobândă	0	29.895
Venituri din subvenții pentru investiții	-13.132.143	-6.696.003
Diferențe de curs nerealizate împrumuturi	0	0
Diferențe de curs nerealizate furnizori	-13.540	0
Diferențe de curs nerealizate creanțe	0	0

**Profit din exploatare înainte de variația capitalului circulant** -2.049.358 3.077.312

Scădere/(Creștere) creanțe comerciale și de altă natură	-7.256.786	-470.522
Scădere/(Creștere) stocuri	348.904	-60.939
Creștere/(Scădere) datorii către furnizori și de altă natură	7.908.219	124.020

**Numerar generat din exploatare** -1.049.021 2.669.871

Dobânda plătită	0	-29.895
Impozitul pe profit plătit	-412.694	-201.725
Profit repartizat salariaților	-68.589	-95.108

**Fluxurile de numerar înaintea elementelor extraordinare** -1.530.305 2.343.144

Încasări din operațiuni extraordinare	0	0
---------------------------------------	---	---

**Numerarul net provenit din activități de exploatare** -1.530.305 2.343.143

**Fluxuri de numerar din activități de investiții**

Achiziții de imobilizări	-1.473.255	-1.170.849
Subvenții primite	6.389.787	0
Încasări din vânzarea de imobilizări	14.451	14.127
Dobânzi încasate		
Dividende încasate		

**Fluxul net de numerar din activități de investiții** 4.930.983 -1.156.722

**Fluxuri de numerar din activități de finanțare**

Numerar din emisiunea de capital social	0	1.047.000
Variația împrumuturilor	0	-1.047.000
Dividende plătite	-436.729	-943.091

**Fluxul net de numerar din activități de finanțare** -436.729 -943.711

**Creșterea/(Descreșterea) netă a numerarului și echivalentului numerar** 2.963.949 242.711

**Numerar și echivalent numerar la începutul perioadei** 1.744.439 1.501.728

**Numerar și echivalent numerar la sfârșitul perioadei** 4.708.388 1.744.439

## PROVIZIOANE PENTRU RISCURI ȘI CHELTUIELI

La 31 decembrie 2008 sunt constituite provizioane pentru fondul de participare a salariaților la profitul exercițiului 2008 - în cotă de 10% din profitul net de repartizat minus rezerva legală, în suma de 190.433 RON, care vor fi plătite după aprobarea situațiilor financiare anuale, respectiv după aprobarea repartizării profitului realizat la 31.12.2008 de către AGA OPCOM.

## REPARTIZAREA PROFITULUI

Repartizarea profitului obținut în exercițiul 2008 s-a efectuat astfel:

- Rezerva legală: 116.796 lei;
- Fond de participare a salariaților la profit: 190.433 lei;
- Dividende pentru actionarul unic (CNTEE Transelectrica SA) : 952.164 lei
- Surse proprii de finanțare : 761.731 lei

## ANALIZA REZULTATULUI DIN EXPLOATARE

### Cifra de afaceri netă

Cifra de afaceri netă în valoare de **16.850.011 lei** reprezintă venituri realizate din administrarea pieței de energie electrică în baza unui tarif reglementat de ANRE;

Celelalte venituri din activitatea de exploatare, în valoare de 13.183.398 lei, din care:

- 13.132.143 lei venituri din subvenții pentru investiții (amortizarea imobilizărilor achiziționate din fonduri Phare trecută pe cheltuiala cu amortizarea și reluată la venituri);

Activitatea de exploatare s-a desfășurat în conformitate cu licența de funcționare nr. 407 acordată de ANRE, revizia 1/2005.

Veniturile, în anul 2008, au fost calculate utilizând tarife medii pentru decontare pe piața angro de energie electrică aprobate prin Ordinele ANRE nr.64/20.12.2007 și nr.35/14.02.2008.

**Cheltuielile de exploatare** realizate în anul 2008, în valoare de 27.974.301 lei, au fost realizate funcție de obiectivele societății, corelat cu nivelul veniturilor realizate și cu programele anuale de investiții, aprovizionare, de formare profesională și cu celelalte programe aprobate la nivel de societate pentru asigurarea funcționării în condiții de siguranță și eficiență economică a societății.

La data de 31.12.2008 societatea a înregistrat profit brut din activitatea de exploatare în valoare de 2.059.108 lei, respectiv un profit brut final în valoare de 2.232.839 lei.

## PRINCIPII, POLITICI ȘI METODE CONTABILE APLICATE

Aceste situații financiare au fost întocmite în conformitate cu reglementările contabile conforme cu

directivile europene aprobate prin Ordinul Ministrului Finanțelor Publice al României nr. 1752/2005., cu modificările ulterioare.

## CONCEPTE DE BAZĂ APLICATE

### **Contabilitatea de angajament**

Situațiile financiare sunt elaborate conform contabilității de angajament. Astfel efectele tranzacțiilor și ale altor evenimente sunt recunoscute atunci când tranzacțiile și evenimentele se produc (și nu pe măsură ce numerarul sau echivalentul său este încasat sau plătit) și sunt înregistrate în evidențele contabile și raportate în situațiile financiare ale perioadelor aferente.

### **Principiul continuității activității**

Situațiile financiare sunt elaborate de regulă pornindu-se de la prezumția că întreprinderea își va continua activitatea și în viitorul previzibil. Întreprinderea nu are intenția și nici nevoia de a-și lichida sau de a-și reduce în mod semnificativ activitatea; dacă o astfel de intenție sau nevoie există, s-ar putea să fie nevoie ca situațiile financiare să fie întocmite pe o bază diferită de evaluare și în acest caz vor fi prezentate informațiile referitoare la baza utilizată.

## PRINCIPII CONTABILE APLICATE

### **Principiul permanenței metodelor**

Acesta presupune continuitatea aplicării aceluiași reguli și norme privind evaluarea, înregistrarea în contabilitate și prezentarea elementelor patrimoniale și a rezultatelor, asigurând comparabilitatea în timp a informațiilor contabile.

### **Principiul prudenței**

Valoarea elementelor patrimoniale a fost determinată pe baza principiului prudenței. Au fost avute în vedere următoarele aspecte:

a) au fost luate în considerare profiturile recunoscute până la data încheierii exercițiului financiar;

b) s-a ținut seama de toate obligațiile previzibile și de pierderile potențiale care au luat naștere în cursul exercițiului financiar încheiat sau pe parcursul unui exercițiu anterior, chiar dacă asemenea obligații sau pierderi au apărut între data încheierii exercițiului și data întocmirii bilanțului;

c) s-a ținut seama de toate ajustările de valoare datorate depreciilor.

### **Principiul independenței exercițiului**

S-au luat în considerare toate veniturile și cheltuielile corespunzătoare exercițiului financiar pentru care se face raportarea, fără a se ține seama de data încasării sumelor sau a efectuării plăților.

### **Principiul evaluării separate a elementelor de activ și de pasiv**

În vederea stabilirii valorii totale corespunzătoare unei poziții din bilanț s-a determinat separat valoarea aferentă fiecărui element individual de activ sau de pasiv.

### **Principiul necompensării**

Valorile elementelor ce reprezintă active nu au fost compensate cu valorile elementelor ce reprezintă pasive, respectiv veniturile cu cheltuielile, cu excepția compensărilor între active și pasive admise de Standardele Internaționale de Contabilitate.

### **Principiul prevalenței economicului asupra juridicului**

Informațiile prezentate în situațiile financiare reflectă realitatea economică a evenimentelor și tranzacțiilor, nu numai forma lor juridică.

### **Principiul pragului de semnificație**

Elemente care au o valoare semnificativă au fost prezentat distinct în cadrul situațiilor financiare. Elementele cu valori ne semnificative care au aceeași natură sau cu funcții similare au fost însumate, nefiind necesară prezentarea lor separată.

### **Utilizarea estimărilor**

Pentru acele elemente a căror valoare este nesigură și care trebuie incluse în situațiile financiare, în contabilitate trebuie făcute cele mai bune estimări. În acest scop au fost revizuite valorile elementelor patrimoniale pentru a reflecta evenimentele ulterioare datei de închidere a exercițiului financiar, schimbările de circumstanțe sau dobândirea unor noi informații, ori de câte ori acele valori sunt semnificative. Unde a fost cazul, efectul acestor modificări a fost inclus în cadrul aceleiași poziții din bilanț, respectiv rezultatul raportat din aplicarea pentru prima dată a Standardelor Internaționale de Contabilitate, unde a fost reflectată și estimarea contabilă inițială. Evenimentele care au apărut după data bilanțului și au furnizat informații suplimentare cu privire la estimările făcute de management la data bilanțului au condus la ajustarea elementelor patrimoniale pentru a reflecta și informațiile suplimentare.

## POLITICI ȘI METODE CONTABILE APLICATE

### **Active immobilizate**

Activele immobilizate se înregistrează în bilanțul contabil la costul de achiziție istoric, mai puțin amortizarea cumulată.

Costul de achiziție este egal cu prețul de cumpărare, taxele nerecuperabile, cheltuielile de transport-aprovizionare și alte cheltuieli accesorii necesare pentru punerea în stare de utilitate sau intrarea în gestiune a bunului respectiv.

Pentru calculul amortizării se folosește metoda de amortizare liniară, duratele de viață folosite fiind următoarele:

Construcții	50 ani
Mijloace de transport	4 ani
Tehnică de calcul	3 ani
Mobilier și echipament de birou	9 ani
Software	3 ani

Cheltuielile cu întreținerea și reparațiile mijloacelor fixe sunt evidențiate în cheltuielile din exploatare în momentul efectuării lor, iar îmbunătățirile care duc la mărirea duratelor de viață sau a valorii activelor sunt capitalizate.

## Stocuri

Stocurile sunt înregistrate în contabilitate la o valoare egală cu costul de achiziție.

Costul de achiziție include, ca și în cazul activelor imobilizate, prețul de cumpărare, taxele nerecuperabile, cheltuielile de transport-aprovizionare și alte cheltuieli accesorii necesare pentru punerea în stare de utilitate sau intrarea în gestiune a bunului respectiv.

Dacă valoarea realizabilă netă a stocurilor este mai mică decât costul de achiziție sau costul de producție, atunci acea valoare realizabilă netă corespunzătoare activului circulant este cea care este prezentată în situațiile financiare, respectiv valoarea activului, mai puțin provizionul constituit.

## Creanțe

Creanțele sunt prezentate în bilanț la valoarea istorică mai puțin provizioane constituite pentru depreciere în cazurile în care s-a constatat că valoarea realizabilă este mai mică decât valoarea istorică.

## Evaluarea creanțelor și datoriilor în valută

La închiderea bilanțului, elementele nemonetare de natura activelor imobilizate, stocurilor și capitalurilor proprii trebuie raportate utilizându-se cursul de schimb de la data efectuării tranzacției, iar elementele nemonetare înregistrate la valoarea justă și exprimate în valută trebuie raportate utilizându-se cursul de schimb existent în momentul determinării valorilor respective.

Elementele monetare exprimate în valută sunt raportate utilizându-se cursul de închidere comunicat de Banca Națională a României (BNR). Diferențele de curs valutar, favorabile sau nefavorabile, se înregistrează la venituri sau cheltuieli, după caz. Cursurile de schimb comunicate de BNR pentru sfârșitul exercițiului financiar au fost: 1 USD = 2,8342 LEI, 1 EUR = 3,9852 LEI.

## Impozitul pe profit

Impozitul pe profit amânat se calculează folosind metoda obligației bilanțiere, pentru toate diferențele temporare care rezultă între baza de impozitare a activelor și pasivelor și valorile lor nominale în scopul raportării financiare. Pentru a determina impozitul amânat s-a folosit rata actuală de impozitare și anume 16 %.

## Repartizarea profitului

Repartizările din profit către acționari sau salariați propuse sau declarate după data bilanțului contabil nu sunt recunoscute ca obligații la sfârșitul anului astfel încheiat.

## NOTE EXPLICATIVE

### ACȚIUNI ȘI OBLIGAȚIUNI

La 31 decembrie 2008 capitalul social este de 3.547.850 RON împărțit în 354.785 acțiuni nominative, având fiecare valoarea nominală de 10 RON.

Structura acționariatului la 31 decembrie 2008 era următoarea:

## Acționar

CNTEE Transelectrica SA	100%
<b>Total</b>	<b>100%</b>

Societatea nu a contractat împrumuturi prin emiterea de obligațiuni.

## INFORMAȚII PRIVIND SALARIAȚII, ADMINISTRATORII ȘI DIRECTORII

Numarul mediu de salariați aferent anului 2008 este de 74.

Cheltuielile totale cu personalul (inclusiv tichetele de masă) efectuate în 2008 sunt în valoare de 7.235.584 RON din care:

- salarii (inclusiv salariile cu colaboratorii): 5.607.959 RON;
- tichete de masă: 122.978 RON ;
- cheltuieli cu asigurările și protecția socială: 1.504.647 RON.

## ALTE INFORMAȚII

Societatea „ Operatorul Pieței de Energie Electrică ” – SA, denumită „OPCOM” SA s-a înființat conform Hotărârii nr. 627 din 13.07.2000 – „ Hotărâre privind reorganizarea Companiei Naționale de Electricitate SA ” - publicată în Monitorul Oficial al României nr. 357 din 31.07.2007, fiind o filială în cadrul CNTEE Transelectrica SA.

CNTEE Transelectrica SA participă la capitalul social al OPCOM SA ca acționar unic.

Activitatea OPCOM SA se desfășoară pe bază de licență acordată de Autoritatea Națională de Reglementare în Domeniul Energiei.

Societatea OPCOM SA s-a înmatriculat la Registrul Comerțului sub nr. J40/7542/15.08.2000, deținând și certificatul de înregistrare fiscală – cod fiscal RO13278352.

Sediul social este în București, Bd. Hristo Botev nr. 16-18, sector 3.

OPCOM SA are ca scop administrarea pieței de energie electrică prin asigurarea desfășurării continue, ordonate, eficiente, echitabile și transparente a tranzacțiilor și a contractelor comerciale în condiții de reglementare, cu privire la protecția participanților licențiați pentru producere sau furnizare, precum și a consumatorilor eligibili.

Activitatea principală constă în pregătirea, organizarea, administrarea și dezvoltarea:

- pieței pentru ziua următoare (PZU) în plan național și regional;
- mecanismelor de alocare a capacităților transfrontaliere pentru cuplarea piețelor naționale în piața regională de energie electrică;
- piețelor centralizate ale contractelor bilaterale;
- pieței financiare pentru energie electrică, în plan național și regional;
- pieței centralizate a certificatelor verzi;
- pieței permiselor de emisii de CO<sub>2</sub>;
- pieței instrumentelor dedicate susținerii eficienței energetice;
- pieței certificatelor de origine.







# CONFERINȚELE FOCUS ENERGIE

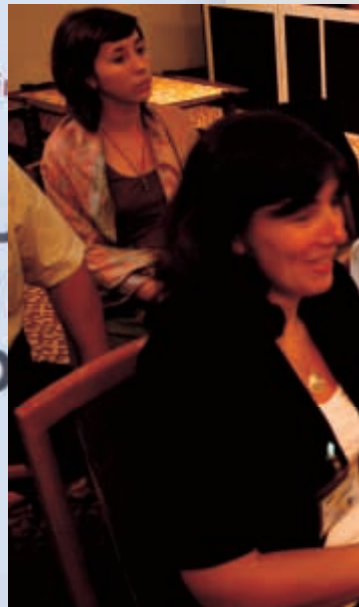
Ediția IV • 5 august 2009  
București • Hotel Hilton  
Sala "Le Diplomate"

Eveniment realizat cu sprijinul

**MINISTERUL  
ECONOMIEI  
ȘI FINANȚELOR**



10 X OPCOM !  
2000-2009

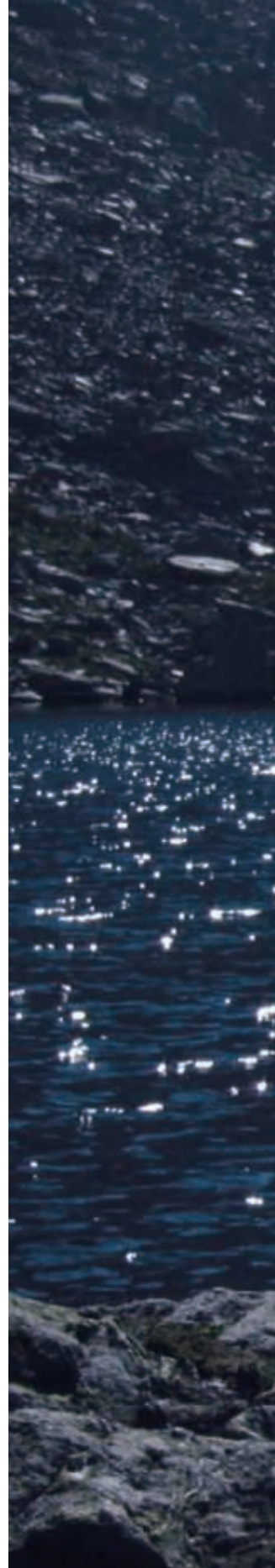
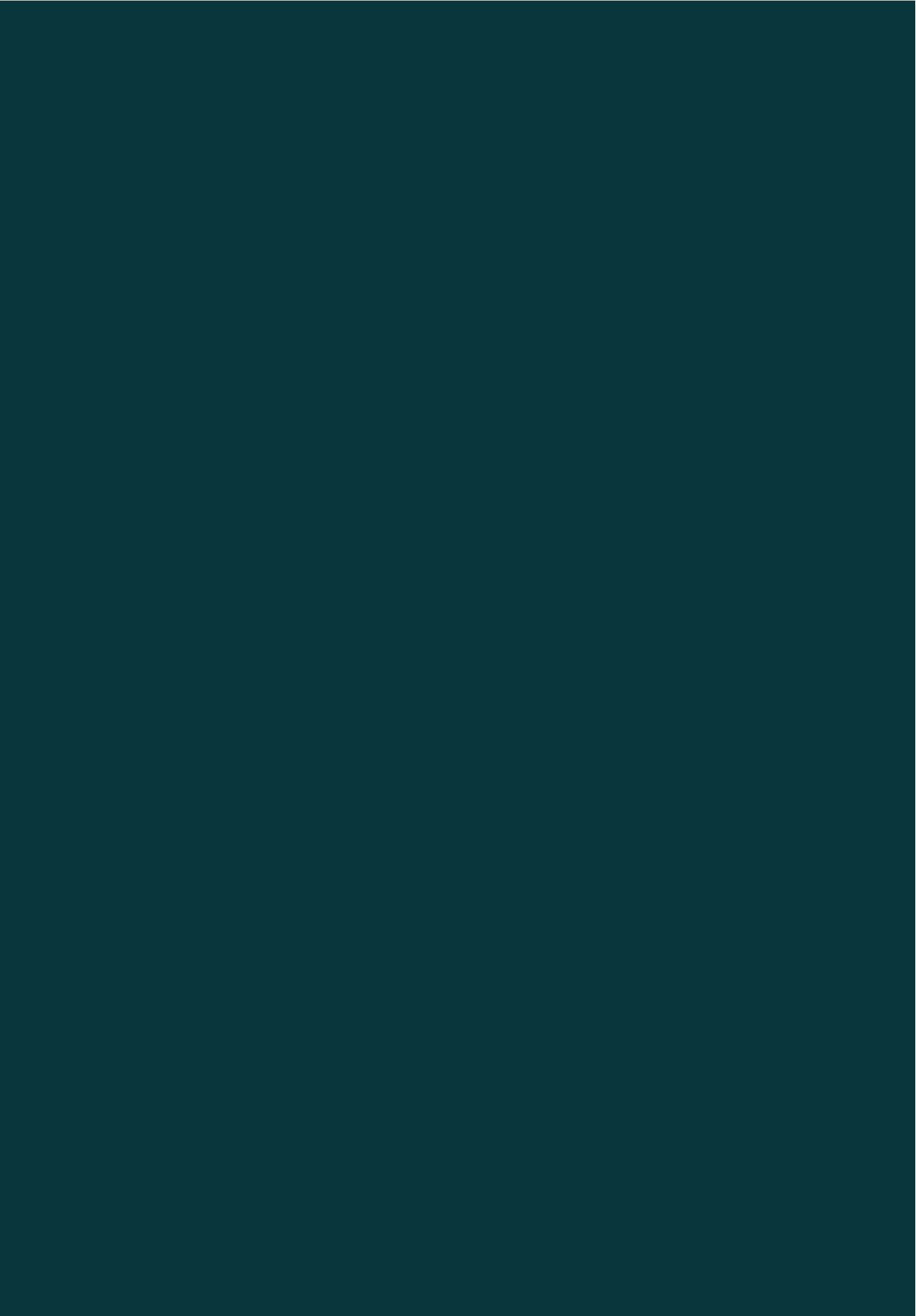






**OPCOM Operatorul Pieței de Energie Electrică**  
Hristo Botev 16-18  
030236 București  
Tel. +40 2130 71 450  
Fax +40 2130 71 400  
[www.opcom.ro](http://www.opcom.ro)





---

[www.opcom.ro](http://www.opcom.ro)

Hristo Botev 16-18  
030236 Bucharest, Romania  
Tel. +40 2130 71 450  
Fax +40 2130 71 400