

10 ani pentru o piata mai transparenta



www.opcom.ro
Bd. Hristo Botev 16-18
Bucuresti 030236, Romania
Tel. +40 2130 71 450
Fax +40 2130 71 400

OPCOM

Raport Anual 2009

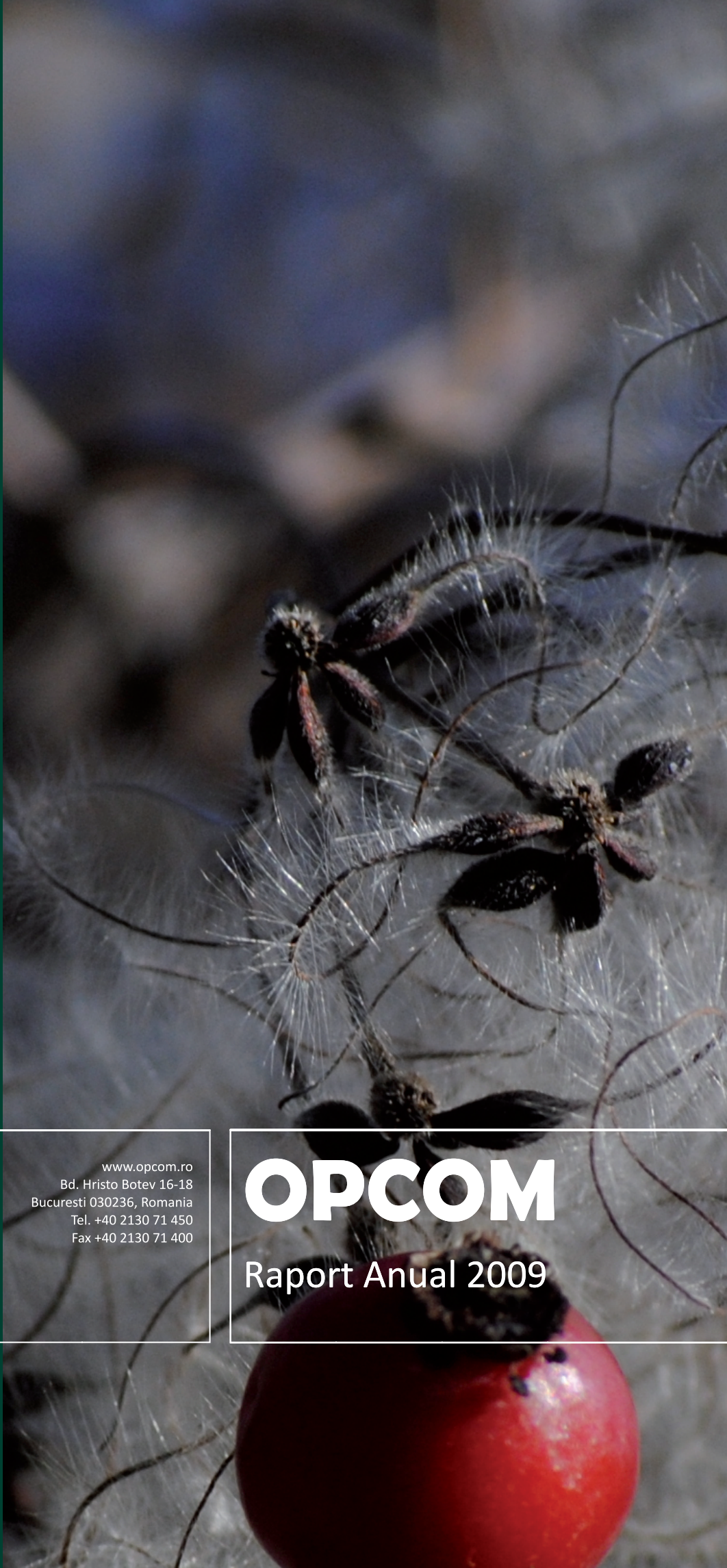




Foto:
Rodica Popa, Luiza Fediuc, Margareta Stancu, Mircea Tanase
Grafice:
Cristina Setran, Carmen Ene, Oana Niculae
Traducere:
Luiza Fediuc, Carmen Ene



Operatorul Pieței de energie electrică OPCOM
www.opcom.ro
Bd. Hristo Botev 16-18
București 030236, România
Tel. +40 2130 71 450
Fax +40 2130 71 400



CUPRINS

Rolul bursei de energie electrica	24
Cu gandul la viitoarele produse, mesajul directorului general	25
Adunarea generala a actionarilor	26
Consiliul de administratie	26
Raportul conducerii executive	27
Pietele: fapte si cifre	32
Participantii la piata	36
Presa	36
Furnizorii IT	37
Cooperarea internationala	37
Raportul auditorului independent	38
Bilantul contabil	40
Contul de profit si pierdere	41
Situatia fluxurilor de numerar	42

Mesajul directorului general

Bursele sustin siguranta alimentarii pe termen lung furnizand semnalul de pret necesar unor investitii eficiente si siguranta alimentarii pe termen scurt echilibrand eficient productia si consumul.

TERMEN LUNG: Bursele ajuta investitiile dand un pret energiei si certificatelor de emisii.

TERMEN SCURT: Cadrul neutru pentru intalnirea cererii si ofertei furnizat de burse ajuta piata sa selecteze capacitatile de productie eficiente si descurajeaza risipa pe partea consumului; de asemenea garanteaza un proces de plata rapid.

Servicii pe care le pot oferi numai operatorii pietei de energie electrica:

- Pret de referinta credibil
- Facilitarea tranzactionarii pe diferite orizonturi de timp prin produse bursiere lichide
- Ajustarea eficienta a portofoliului
- Preluarea riscului de contraparte
- Alocarea capacitatilor transfrontaliere prin determinarea unor fluxuri corecte si maximizarea capacitatii utilizate

OPCOM este unul dintre primii administratori ai pietelor nationale de energie electrica din Europa, dupa cum este si unul dintre cele mai lichide medii de tranzactionare in ceea ce priveste cota de piata atinsa. Succesul sau este legat de activitatea participantilor, inclusiv in cadrul consultativ al grupurilor de produs, si de efortul angajatilor. Dorim sa atragem interesul companiilor care tranzactioneaza energie electrica atat din Romania cat si din Europa prin furnizarea unui portofoliu de produse bine echilibrat.

Sustinem si promovam in totalitate integrarea regionala in cadrul unui model unic al Uniunii Europene.



Cu gandul la viitoarele produse

Raportările 2009, cel de al zecelea an al existenței și activității OPCOM au fost fără îndoială cele mai impresionante, în termenii faptelor și cifrelor.

A fost cea mai mare cota de piață atât pentru piața pentru ziua următoare cât și pentru livrările în baza contractelor la termen, după cum a fost și cel mai mare număr de certificate verzi tranzacționate. Atractivitatea produselor OPCOM a fost reflectată de cel mai mare număr de participanți în fiecare din cele patru piețe. Aceasta nu a fost numai rezultatul activității OPCOM din ultimul an dar recompensează de asemenea activitatea intensă din anii 2003-2005, cea din urma construind pe fundamentul anilor anteriori. Ultimei patru ani au însemnat o perioadă de consolidare având ca principal rezultat implementarea rolului de contraparte în 2008, după lansarea tranzacționării continue în 2007, acestea reprezentând împreună nucleul viitoarelor extinderi pe care le intenționăm. Prezența internațională a OPCOM s-a manifestat atât în cadrul asociațiilor cât și prin contactele bilaterale.

Relația cu principalele entități din țările vecine a fost mai echilibrată decât în anii anteriori. În pofida dificultăților întâmpinate de partenerii din Ungaria Mavir și HUPX în lansarea pieței spot rămânem colaboratorii de încredere ai acestora pentru cuplarea pietelor, odată ce dificultățile vor fi înlăturate. Privind dincolo de granițele apropiate, cuplarea Republica Cehă – Slovacia a fost salutăată la timpul ei de OPCOM și OTE reprezintă un alt partener de încredere în Europa Central Estică. Renasterea planurilor pe termen lung cu operatorul de sistem bulgar ESO înlătură rezervele față de eficiența discuțiilor fără sfârșit privind procedurile de alocare a capacităților transfrontaliere. Primele contacte cu operatorul independent de sistem sârb EMS au arătat simetria opiniilor despre modalitățile

durabile de integrare regională. Al doilea pas al discuțiilor OPCOM – TEI AS desfășurat la Ankara a demonstrat potențialul ridicat al unei cooperări viitoare.

În acest timp, este o problemă de înțelepciune să vezi în recolta bogată a toamnei înnoirea necesară din primăvara viitoare.

Bucurându-ne de dezvoltarea verticală ce a condus numărul participanților și cotele de piață la niveluri neașteptate atunci când am lansat produsele actuale, ne simțim obligați să vedem ca unele orizonturi de timp încă nu sunt acoperite de ansamblul actual de produse după cum instrumentele de piață de mediu sunt reprezentate în portofoliul nostru doar de certificatele verzi. Aceasta ne invită să lucrăm pentru dezvoltarea orizontală a portofoliului. Planurile pentru produsele viitoare au început în 2009 cu intenția de a extinde oferta pentru 2010-2011 prin introducerea tranzacționării intra-zilnice a energiei, a diverse certificate și a instrumentelor financiare. Alianțele sunt parte din acest plan, ca și feedback-ul pieței și susținerea din partea autorităților.

Cooperarea regională/europeană intenționează să construiască durabil pe modelele europene în dezvoltare în prezent. OPCOM crede în ideea cuplării prin preț întărită de forumul european al reglementării din domeniul energiei electrice anul trecut în Roma și acum își declară susținerea deplină pentru «Cuplarea prin Preț a Regiunilor» ca nucleu al strategiei EUROPEX. Susținerea NASDAQ / Nord Pool Consulting este pilonul principal al întregii noastre strategii de conectare a pietelor prin cuplare prin preț și tranzacționarea continuă intra-zilnică.

Victor Ionescu, Director General



Adunarea Generala a Actionarilor

Dumitru Barascu	MECMA
Ioana Apan	MECMA
Marius Untescu	MECMA

Consiliul de Administratie

Anca Ioana Dobrica	MECMA
Radu Nicolae Chiurtu	MECMA
Monica Maurer - George	MECMA
Denisa Luminita Patirlageanu	MECMA
Victor Ionescu	OPCOM

Operatorul Pietei de Energie Electrica SC OPCOM SA a fost infiintata prin Hotararea nr. 627 din 13.07.2000 – „Hotarare privind reorganizarea Companiei Nationale de Electricitate CONEL – SA”. publicata in Monitorul Oficial al Romaniei nr. 357 din 31.07.2007, fiind o filiala in cadrul CN Transelectrica SA.

CN Transelectrica SA participa la capitalul social al OPCOM SA ca actionar unic.

Activitatea OPCOM SA se desfasoara pe baza de licenta acordata de Autoritatea Nationala de Reglementare in Domeniul Energiei.

Societatea OPCOM SA a fost inmatriculata la Registrul Comertului sub nr. J40/7542/15.08.2000, detinand si certificatul de inregistrare fiscala – cod fiscal RO13278352.

Sediul social este in Bucuresti, Bdul Hristo Botev nr. 16-18, sector 3.

OPCOM SA are ca scop administrarea pietei de energie electrica prin asigurarea desfasurarii continue, ordonate, eficiente, echitabile si transparente a tranzactiilor si a contractelor comerciale in conditii de reglementare cu privire la protectia participantilor licentiati pentru productie sau furnizare, precum si a consumatorilor eligibili.

Activitatea principala consta in pregatirea, organizarea, administrarea si dezvoltarea

- pietei pentru ziua urmatoare in plan national si regional;
- pietei centralizate a contractelor bilaterale si a pietei centralizate a contractelor cu negociere continua de tip forward ;
- pietei certificatelor verzi si a pietei centralizate a certificatelor verzi;
- analiza si validarea datelor privind schimburile de energie electrica masurate de proprietarii de grupuri de masura, agregate de PRE si comunicate de OMEPA – Operatorul de masura pe piata angro de energie electrica, in conformitate cu prevederile Ordinului ANRE nr. 81/2006;
- supravegherea pietelor administrate

precum si in indeplinirea rolului de

- operator de decontare pentru Piata pentru Ziua Urmatoare si pentru Piata Centralizata a Certificatelor Verzi;
- operator de decontare pentru Piata de Echilibrare, organizata de CN Transelectrica SA.

Raportul conducerii executive

S.C. OPCOM S.A. este operatorul pietei de energie electrica din Romania, in conformitate cu HG nr.627/2000. Activitatea sa se concretizeaza in servicii de organizare si administrare a pietelor de energie electrica si in servicii de decontare, conform responsabilitatilor stabilite de autoritatea competenta. OPCOM furnizeaza un cadru organizat, viabil si eficient pentru desfasurarea tranzactiilor comerciale in cadrul pietei angro de energie electrica in conditii de consecventa, corectitudine, obiectivitate, independenta, echidistanta, transparenta si nediscriminare. Pentru furnizarea acestor servicii, activitatea de organizare si administrare a pietelor se bazeaza pe activitatile financiar-administrative, informatica si telecomunicatii, dezvoltare, cooperare internationala si relatii publice. Conformitatea administrarii cu legislatia secundara, performanta pietelor si comportamentul participantilor sunt supravegheate de departamentul specializat, acesta desfasurand activitati de monitorizare si raportare. Conformitatea activitatii angajatilor cu prevederile regulamentelor si procedurilor interne reprezinta domeniul de atentie al activitatii de asigurare a calitatii.

CADRUL LEGISLATIV , DE REGLEMENTARE, INTERN ADMINISTRATIV SI DE AFACERI

Societatea Comerciala Operatorul Pietei de Energie Electrica "OPCOM" S.A. isi desfasoara activitatea in conformitate cu prevederile Legii Energiei nr. 13/2007, ale Conditiiilor Licentei nr. 407 – revizia 1/2005, acordata de Autoritatea Nationala de Reglementare in domeniul Energiei pentru activitatea de Operator al Pietei de Energie Electrica si ale legislatiei secundare emisa si aprobata de Autoritatea Competenta, a Regulamentului de organizare si functionare a SC OPCOM SA si ale regulamentelor si procedurilor interne.

Functionarea pietei de energie electrica din România, respectiv activitatile in piata ale agentilor economici din sectorul energiei electrice si a Operatorului Pietei de Energie Electrica "OPCOM" S.A. s-au desfasurat in anul 2009 in baza reglementarilor in vigoare emise si aprobate de Autoritatea Competenta.

Activitatea curenta a OPCOM este o activitate reglementata, care s-a desfasurat si in anul 2009 in conformitate atât cu prevederile licentei de operator al pietei de energie electrica cât si cu reglementarile ANRE aplicabile.

Activitatea economico-financiara a OPCOM in perioada 2007 - 2009 s-a desfasurat in baza indicatorilor cuprinsi in Bugetul de venituri si cheltuieli anual, aprobat. Cantitatile de energie electrica pentru care OPCOM presteaza servicii de organizare si administrare a pietei de energie electrica si servicii de decontare, in baza unui tarif reglementat, conform reglementarilor in vigoare a cunoscut in perioada 2007 - 2008 o evolutie crescatoare datorita inregistrarii in anul 2008 a unei cresteri economice importante la nivel macroeconomic care a condus la un nivel ridicat de consum de energie electrica. Pentru anul 2009 previziunile au fost de reducere a consumului, fapt confirmat prin valorile realizate.

raportul conducerii executive . . . raportul conducerii executive . . . raportul conducerii executive

Tarifele care se aplica serviciilor prestate de OPCOM sunt stabilite prin Ordine ale Autoritatii Nationale de Reglementare in domeniul Energiei. In perioada 2008-2009 tariful aprobat pentru serviciile prestate participantilor la pietele administrate a fost mentinut constant, autoritatea considerand ca nivelul ridicat al profitului trebuie recalibrat pentru toate activitatile reglementate. Pentru anii 2008-2009 si 2010 tariful nu a suferit modificari ramanand in sarcina executivului sa-si dimensioneze cheltuielile astfel incat veniturile sa asigure serviciile pentru participantii la piata in conditii de eficienta a pietelor administrate, si un profit de pana la maxim 7%.

SISTEMUL DE MANAGEMENT AL CALITATII

In cei 6 ani de la implementare Sistemul de Management al Calitatii (SMC) OPCOM a fost supus la doua procese de recertificare, in luna iulie 2006 si respectiv in luna iulie 2009, ultima recertificare fiind efectuata de Loyd's Register Quality Assurance (LRQA) dupa editia actualizata (din luna noiembrie 2008) a standardului ISO 9001. In timpul auditului de recertificare efectuat in luna iulie 2009 au fost verificate toate procesele si departamentele societatii. Concluziile acestui audit au aratat ca toate procesele se desfasoara in deplina concordanta cu procedurile interne si reglementarile in vigoare, nefiind semnalate aspecte de neconformitate, si ca SMC OPCOM este un sistem matur, da dovada de imbunatatire continua si demonstreaza orientare catre client.

ADMINISTRAREA SISTEMELOR INFORMATICE

Pe tot parcursul anului 2009, acestea au fost principalele sarcini ale Directiei Informatica si Telecomunicatii, toata activitatea avand drept principala tinta functionarea sistemelor informatice si de telecomunicatii ale societatii in conformitate cu prevederile legislatiei primare din domeniul electroenergetic: Legea energiei electrice, Strategia Energetica a Romaniei, dar si ale legislatiei secundare, prin asigurarea respectarii conditiilor licentei acordate de ANRE.

Datorita in mare parte si contextului financiar mondial, activitatea de dezvoltare derulata pe parcursul anului 2009 a fost mai redusa in relatia cu exteriorul, fiind orientata spre dezvoltarea interna a sistemelor informatice, astfel incat sa se realizeze un grad mai mare de flexibilitate a acestora, precum si o mai buna insusire a caracteristicilor acestora de catre angajatii DIT, in vederea identificarii de solutii viabile si eficiente economic pentru dezvoltarea viitoare a societatii.

SUPRAVEGHEREA FUNCTIONARII PIETELOR ADMINISTRATE

Rapoartele saptamanale si lunare au prezentat datele referitoare la performanta si concentrare, informatii privind comportamentul participantilor pe aceste pietete, precum si situatii deosebite. In anul 2009 informatia publica a fost extinsa cu:

- Raport zilnic privind participarea si concentrarea pe PZU, prin evidentierea participantilor activi, a ratei de concentrare a primilor trei vanzatori/cumparatori si a indicatorului Herfindahl-Hirschman pe parte de vanzare si cumparare;

Conducerii executive . . . raportul conducerii executive . . . raportul conducerii execu

- Raport saptamanal privind functionarea pietei pentru ziua urmatoare in saptamana anterioara raportarii;
- Raport lunar privind participarea si concentrarea pe PCCB, prin evidentierea participantilor activi, a ratei de concentrare a primilor trei vanzatori/cumparatori si a indicatorului Herfindahl-Hirschman pe parte de vanzare si cumparare in luna anterioara raportarii.

PERFORMANTA PIETELOR ADMINISTRATE

Piata pentru Ziua Urmatoare

Cei 69 de participanti care au activat pe Piata pentru Ziua Urmatoare in ultima luna a anului 2009 au contribuit la tranzactionarea celui mai mare volum lunar de energie electrica in ultimele cinci luni de activitate pe piata spot si la atingerea pentru a treia oara consecutiv incepand cu 2007 a unor rezultate agregate la nivel anual superioare anului calendaristic anterior. Valorile anuale indica o substantiala crestere a volumului tranzactionat de la mediile orare de 468,714 MWh/h in 2006, 575,707 MWh/h in 2007 si 592,852 MWh/h in 2008 la media orara de 724,494 MWh/h in 2009. Analiza comparativa a ultimilor doi ani arata o crestere cu 22,20% in 2009 fata de 2008. Cota tranzactiilor spot in consumul intern a castigat mai mult de trei puncte procentuale in 2009, evoluand de la 9,56% in anul 2008 la 12,64% in anul 2009, in timp ce pretul mediu a scazut de la 188,21 lei/MWh (51,21 EUR/MWh) la 145,26 lei/MWh (34,29 EUR/MWh), respectiv pretul mediu ponderat de la 192,80 lei/MWh (52,40 EUR/MWh) la 155,35 lei/MWh (36,69 EUR/MWh).

Este cea mai mare diferenta a pretului mediu inregistrata de la an la an, diminuarea de la 2009 la 2008 fiind de 22,82% in moneda nationala, respectiv 33,03% in moneda unica europeana.

S-a mentinut un interes ridicat pentru tranzactionarea spot pe parcursul intregului an, numarul participantilor la PZU care au transmis cel puțin o oferta in 2009 fiind cel mai mare din iulie 2005 pana in prezent, 85, reprezentand circa 87% din cele 98 de companii inscrise la piata la sfarsitul anului 2009. Intentiile exprimate s-au materializat in acest an in tranzacții orare ce au variat intr-o marja intre 316 MWh/h și limita superioara de 1.333 MWh/h, reprezentand un maxim absolut al intregii perioade de tranzactionare spot in baza noilor mecanisme, in toate intervalele orare stabilindu-se tranzactii. Volumul acestor tranzacții s-a ridicat la cel puțin 700 MWh/h in jumatate din intervalele orare ale anului, echivalentul a circa 12% din consumul mediu orar anual, in timp ce in doar 960 cazuri, 11% dintre cele 8760 intervale orare, volumul tranzactiilor a fost mai mic de 500 MWh/h.

Prețurile medii anuale corespunzatoare tranzacțiilor orare cu energie electrica in piețele spot din Europa au inregistrat scaderi, plasandu-se in 2009 intr-o marja intre 34 euro/MWh și 64 euro/MWh, media prețurilor stabilite de OPCOM, 34,29 EUR/MWh, fiind cea mai mica valoare din Europa, la o distanta de 15 procente sub valoarea medie la nivel european, 40,56 EUR/MWh.

raportul conducerii executive . . . raportul conducerii executive . . . raportul conducerii executive

Nu s-au înregistrat situații de nerespectare a angajamentelor de plată conform termenelor prevăzute, obligațiile de plată/drepturile de încasare pentru energia electrică cu livrare în anul 2009 însumând, inclusiv TVA, 1.173,3 mil. lei (277,1 mil. euro).

Piața Centralizată pentru Contracte Bilaterale atribuite prin licitație publică

Cu cea mai mare cantitate de energie electrică în livrare conform licitațiilor publice desfășurate pe PCCB, anul 2009 se înscrie în tendința de creștere anuală începută în 2006, cei 11,3 TWh corespunzând unui număr de 93 de contracte aflate în livrare în 2009. Aceste livrări au asigurat 22,75% din necesarul de energie electrică, la un preț mediu de 190,44 lei/MWh (44,41 EUR/MWh), respectiv un preț mediu ponderat de 194,20 lei/MWh (45,28 EUR/MWh).

Interesul participanților în acest an pentru tranzacționarea pe PCCB este demonstrat de depunerea de oferte de către 32 participanți, intențiile exprimate în 2009 materializându-se în tranzacții ce au totalizat 4,8 TWh, din care un procent de 79% este destinat livrării în anul 2010. Până în acest moment, tranzacțiile anului trecut garantează în 2010 livrări de 3,8 TWh, reprezentând circa 7,7% din consumul estimat, la un preț mediu de 166,68 lei/MWh (39,64 EUR/MWh), respectiv un preț mediu ponderat de 154,67 lei/MWh (36,79 EUR/MWh), foarte apropiat de media prețurilor tranzacțiilor spot în 2009. Tendințele reflectă deopotrivă realitățile și așteptările participanților în 2009 și pentru 2010, în principal o orientare preponderantă, cel puțin până la momentul raportării, către tranzacții ce implică livrări pe termene scurte în contextul unei predicții a necesarului intern de energie electrică caracterizate de un grad de incertitudine mai ridicat decât în anii anteriori.

Piața Centralizată pentru Contracte Bilaterale cu negociere continuă

Livrările de energie electrică din anul 2009 în baza PCCB-NC, rezultate integral din procesul de tranzacționare continuă pe platforma electronică PCCB-NC în anul trecut, totalizează 56.496 MWh, respectiv o pondere de 0,11% din necesarul estimat de energie electrică și reprezintă echivalentul a 172 de contracte standard, 122 de tip săptămânal și 50 de tip lunar cu livrare a energiei electrice în baza, tranzacționate la un preț mediu de 163,67 lei/MWh (38,13 EUR/MWh).

Piața Centralizată pentru Certificate Verzi

În anul 2009 au fost tranzacționate 141.607 certificate verzi, din care 38.171 certificate au fost achiziționate de către furnizori pe piața centralizată administrată de OPCOM pentru îndeplinirea cotei obligatorii pentru 2008, iar 103.436 certificate pentru îndeplinirea cotei pentru anul 2009, acestea din urmă reprezentând echivalentul a 46,53% din certificatele emise până la ultimul termen limită de ofertare, 15 decembrie 2009. Prețul mediu de tranzacționare a certificatelor verzi pentru îndeplinirea cotei obligatorii pentru 2009 a fost de 215,34 lei/certificat (55 EUR/certificat la valoarea medie a cursului de schimb pentru luna decembrie a anului 2008, 3,9153 lei).

Conducerii executive . . . raportul conducerii executive . . . raportul conducerii execu

Decontarea

Rezultatele excelente înregistrate pe Piața pentru Ziua Următoare s-au datorat în mare măsură mecanismului robust de încasări și plăți pus în funcțiune începând cu luna iulie 2008, bazat pe asumarea de către OPCOM a rolului de contraparte. Plățile aferente tranzacțiilor pe PZU au totalizat în anul 2009, inclusiv TVA, 1.173,3 mil. lei (277,1 mil. euro), din care plățile efectuate în două zile bancare de la ziua de tranzacționare au reprezentat 1.100,4 mil. lei (259,9 mil. euro), diferența reprezentând valoarea compensărilor între participanți și contrapartea centrală.

Activitatea de decontare a inclus determinarea cantităților și a drepturilor de încasare/obligațiilor de plată pentru:

- tranzacțiile pe PZU, în valoare de 985,9 mil. lei fără TVA (232,9 mil. euro) și PCCV, în valoare de 29,7 mil. lei (7,8 mil. euro), corespunzătoare certificatelor verzi tranzacționate în 2009 pentru îndeplinirea cotelor obligatorii pentru anii 2008 și 2009;
- tranzacțiile în piața de echilibrare administrată de Transelectrica, în valoare de 325,1 mil. lei corespunzător energiei de echilibrare pentru creștere de putere și respectiv 139,8 mil. lei corespunzător energiei de echilibrare pentru reducere de putere;
- dezechilibrele părților responsabile cu echilibrarea în valoare de 151,8 mil. lei corespunzător dezechilibrelor pozitive și respectiv 325,1 mil. lei corespunzător dezechilibrelor negative, precum și decontarea dezechilibrelor de la notificare ale unităților dispecerizabile, în valoare de 173.282 lei.

Au fost determinate și redistribuite costurile sau veniturile suplimentare provenite din echilibrarea sistemului.

Piete: Fapte si cifre

Parc eolian in regiunea Dobrogea

Performanta tranzactiilor organizate în 2009 de OPCOM se caracterizeaza prin trei indicatori înregistrând variatii pozitive:

- A crescut atât numărul participanților înregistrați pe toate cele patru piețe administrate de OPCOM, cât și participarea activă.
- Atât volumele în livrare cât și cotele de piață ale acestor livrări au crescut substanțial față de anul anterior. Cota livrărilor a depășit 35%.
- Pentru prima oară prețul mediu al tranzacțiilor a scăzut față de anul anterior, atât în piața spot cât și în piețele contractelor bilaterale.

În anul 2009, tranzacțiile stabilite pe piață pentru ziua următoare, alături de contractele în derulare conform tranzacțiilor cu livrare la termen, totalizează o cantitate de energie electrică de 17.724.035 MWh, cele două medii de tranzacționare furnizând 35,33% din necesarul intern de energie electrică estimat pentru acest an. Totodată, tranzacțiile din 2009 stabilite prin licitație publică pe PCCB anunța până în acest moment o cantitate de 3.823.540 MWh cu livrare în 2010, reprezentând o cotă de 7,68% din consumul estimat al acestui an.

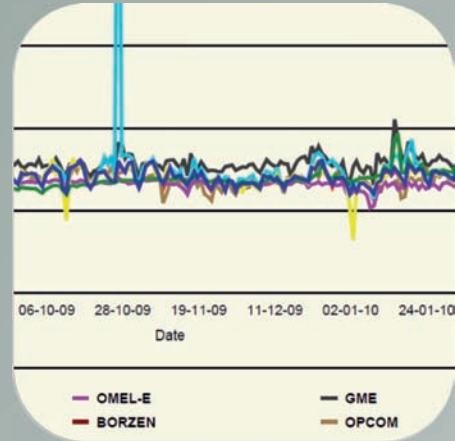
Suplimentar tranzacțiilor cu energie electrică, un număr de 169.880 de certificate verzi au fost comercializate centralizat în cadrul celor douăsprezece licitații lunare desfășurate în vederea îndeplinirii cotei obligatorii pentru anul 2009.

Piața pentru Ziua Următoare	2009	2008	2007	2006
Tranzacții				
Volum total [MWh]	6.346.571	5.207.616	5.043.193	4.105.931
Volum mediu [MWh/h]	724	593	576	469
Cota de piață [%]	12,67	9,56	9,40	7,88
Valoare [lei]	985.946.835	1.004.028.867	832.926.909	676.901.273
Piața Centralizată a Contractelor Bilaterale atribuite prin licitație publică	2009	2008	2007	2006
Contracte tranzacționate				
Numar	32	97	158	34
Volum [MWh]	4.836.466	11.483.189	11.859.780	2.959.125
Valoare [lei]	769.379.475	2.226.734.716	2.094.328.676	438.575.757
Livrări				
Volum [MWh]	11.320.968	8.612.019	6.507.638	1.254.579
Valoare [lei]	2.198.541.557	1.530.085.260	1.089.198.074	159.041.912
Cota de piață [%]	22,60	15,81	12,13	2,41
Piața Centralizată a Contractelor Bilaterale cu Negociere Continuuă	2009	2008	2007	2006
Contracte tranzacționate				
Numar	172	165	82	
Volum [MWh]	56.496	36.360	22.208	
Valoare [lei]	9.241.549	7.754.198	4.013.274	
Piața Centralizată a Certificatelor Verzi	2009	2008	2007	2006
Tranzacții certificate verzi				
Numar	169.880	110.109	41.364	20.939
Valoare [lei]	36.581.959	18.622.832	5.903.470	3.245.745

Piata pentru Ziua Urmatoare este piata cea mai apreciata de participanti datorita atat asemanarii cu mecanismele de acelasi tip in cadrul altor platforme din Uniunea Europeana cat si introducerii in 2008 a unui model eficient al rolului de contraparte.

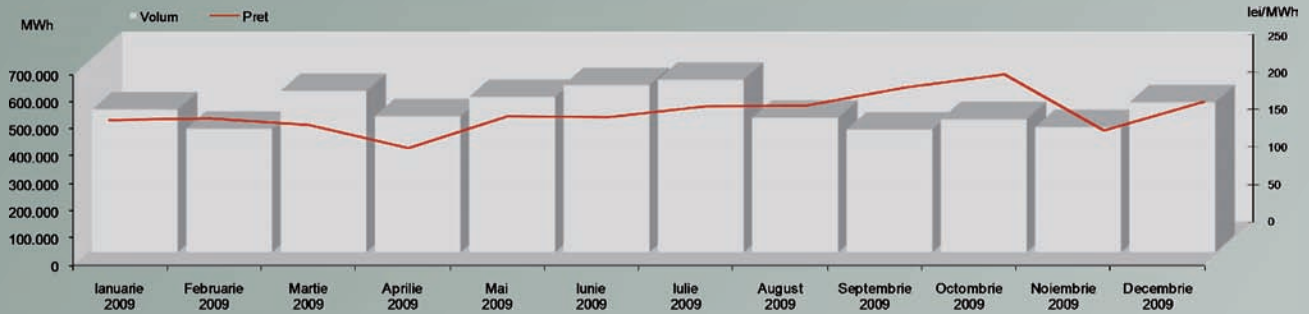
Cum nu sunt cerute nici taxe de intrare nici garantii initiale, garantia necesara fiind dimensionata doar de intentiile de zi cu zi de tranzactionare, nu surprinde faptul ca una dintre consecintele crizei a fost orientarea interesului participantilor pentru tranzactionarea acestui produs.

Vom acorda in viitor o atentie speciala extinderii facilitatii actuale (tranzactionarea ofertelor orare) cu altele noi : oferte bloc, oferte flexibile si oferte independente de pret. Acesta va fi totodata vehiculul pentru cuplarea pietei din Romania cu pietele spot intentionate de tarile vecine.

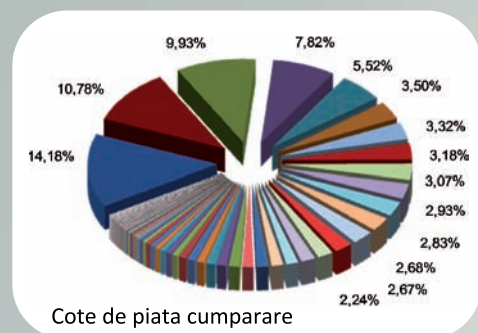
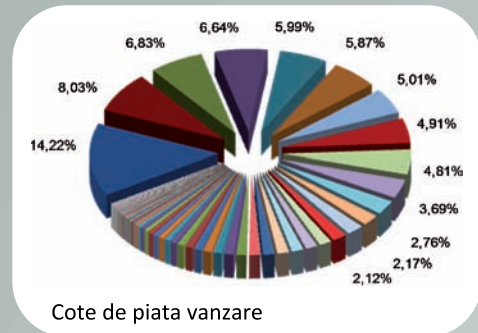
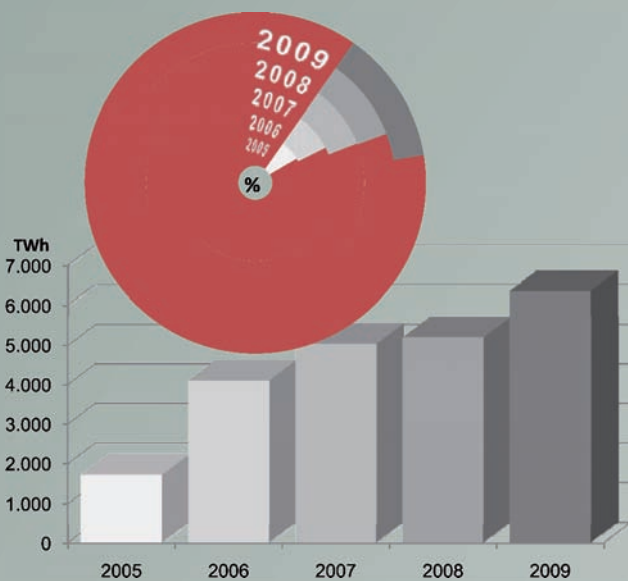


Preturi spot in EUROPA.
Sursa: EUROPEX

Piata pentru Ziua Urmatoare



Volume si cote lunare PZU (% din consumul Romaniei). 2005-2009.



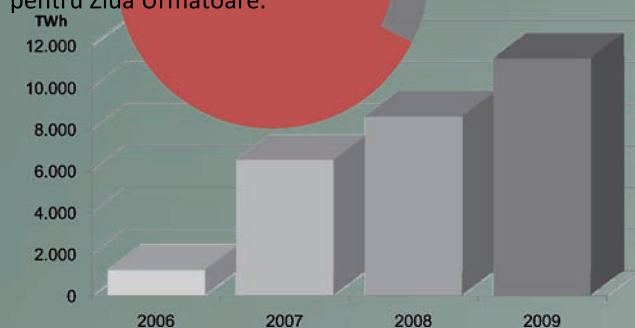
Participanti: 85 activi din 98 inregistrati



Piata Contractelor Bilaterale



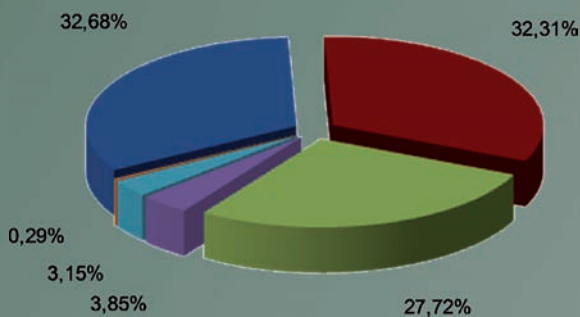
Tranzactionarea centralizata a contractelor bilaterale a atins in 2009 cota de piata maxima in livrare de la lansarea sa in decembrie 2005. Mecanismul simplu, de licitatie publica a fost atractiv atat in finalul lui 2008 cat si la inceputul lui 2009, cand efectul crizei a fost limitat. La sfarsitul lui 2009, principalul efect al dificultatilor pe care furnizorii le-au intampinat in piata cu amanuntul (consumul a scazut semnificativ) a fost inlocuirea preferintei pentru acoperirea riscului de pret prin contracte pe termen lung cu preferinta pentru perioade mai scurte de livrare, principalul beneficiar fiind Piata pentru Ziua Urmatoare.



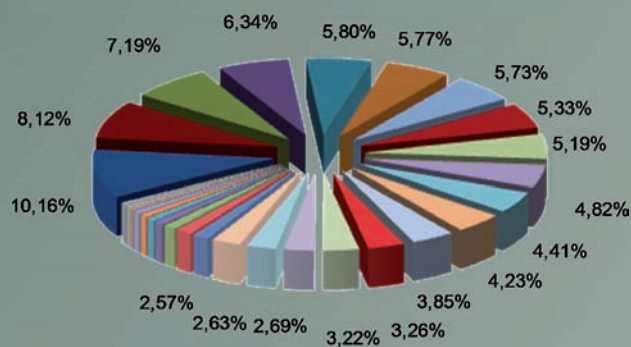
Participanti: 35 activi din 103 inregistrati

Volume si cote PCCB (% din consumul Romaniei) 2006-2009

Cote de piata vanzare

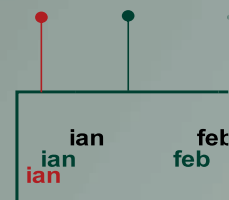


Cote de piata cumparare



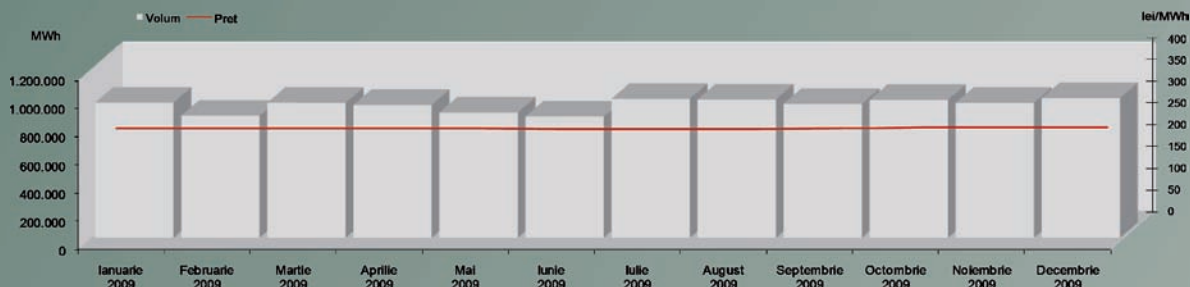
Recorduri lunare

Valoare livrari: 47.419.764 euro
 Participanti activi: 69



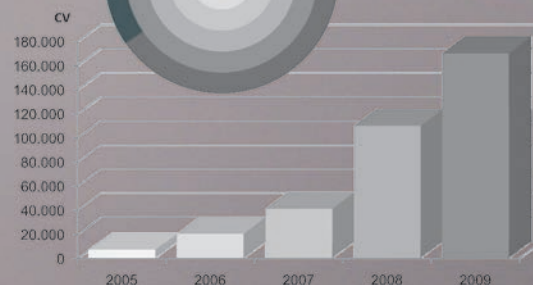
Recorduri zilnice

Volume lunare contracte forward in livrare si preturile lor medii. 2009.

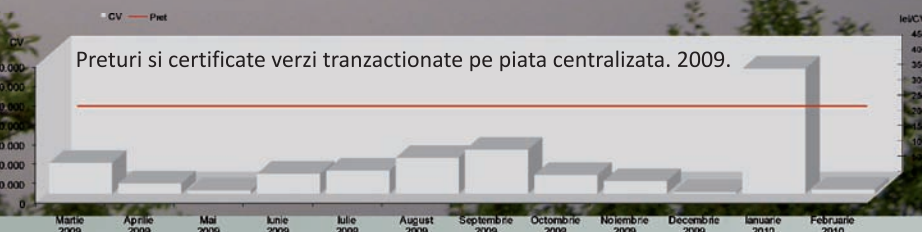


Piata Certificatelor Verzi

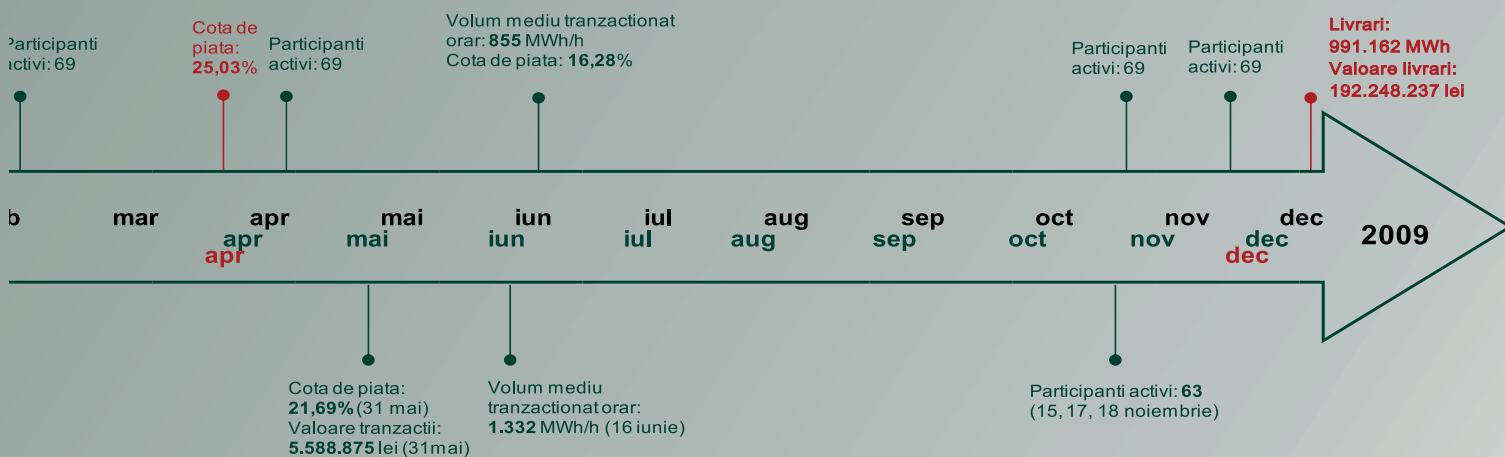
Ceea ce la inceputul lui 2005 aparea ca o aventura donquijotesca se arata acum a fi realitatea cea mai impresionanta a actualului deceniu pentru piata de energie electrica din Romania: investitia in utilizarea surselor regenerabile. Piata de certificate verzi a fost construita in baza legislatiei existente si lichiditatea a evoluat lent. Acum, "morile de vant" sunt chemate sa aduca o culoare mult mai verde in productia de energie electrica precum si in piata nationala. O noua legislatie dedicata atingerii tintelor asumate se afla in proces de implementare. Cifrele anuntate pentru noua capacitate de productie demonstreaza ca stimulenta este semnificativa.



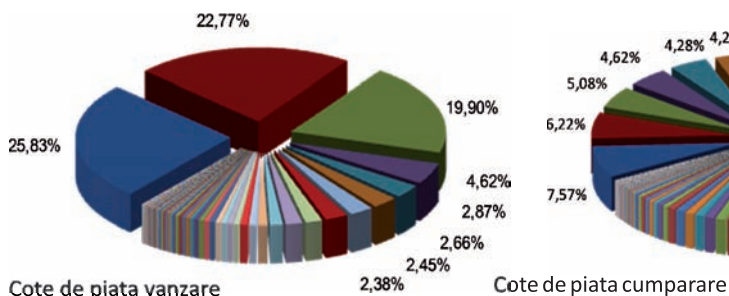
PCCV – numar si cota (% din CV emise)
2005 - 2009



Preturi si certificate verzi tranzactionate pe piata centralizata. 2009.



Piata pentru Ziua Urmatoare
Piata Centralizata a Contractelor Bilaterale atribuite prin licitatie publica



Pietele centralizate de energie electrica 2009



Pietele administrate, preturile si indicii OPCOM sunt marci inregistrate OSIM si OHIM.

Participantii la piata. Presa.

Mari companii producatoare de energie electrica si foarte mici producatori in baza surselor regenerabile, furnizori la consumatorul final in cadru national ca si traderi internationali au alimentat lichiditatea pietelor centralizate administrate de OPCOM. O parte dintre participantii au intrat in piata in timpul anului 2009. Acest numar a crescut de la 87 la 98 in Piata pentru Ziua Urmatoare, de la 94 la 102 in Piata Centralizata a Contractelor Bilaterale si de la 62 la 69 in Piata Centralizata a Contractelor Bilaterale cu Negociere Continua, de la 84 la 96 in Piata Centralizata a Certificatelor Verzi.

Vocea pietei este ascultata in cadrul celor doua grupuri (tehnice) de produs, destinate in principal dezvoltarii tranzactionarii pe termen scurt (piata pentru ziua urmatoare, aflata in operare, si cea intra-zilnica, in pregatire) si tranzactionarii pe termen lung (de tip licitatie publica si contracte forward fizice licitate prin tranzactionare continua).

Intreaga piata si publicul larg sunt informati prin comunicate de presa rezumand lunar evolutia pietelor in timp ce rapoartele de supraveghere prezinta tendinte de evolutie si indici de concentrare. Informatia este dusa mai departe de la web-site-ul OPCOM de catre media. Presa acorda atentie cifrelor OPCOM, comunicatele de presa, rapoartele zilnice si interviurile cu managementul OPCOM fiind vehiculele preferate pentru transferul informatiei. Furnizorii de informatii cu larga audienta Platts si HEREN sunt partenerii OPCOM in timp ce presa din Romania este bine conectata la mediul de tranzactionare OPCOM.



Furnizori IT. Cooperarea internationala.

Administrarea zilnica a pietelor OPCOM este sustinuta de asistenta tehnica a unor furnizori IT binecunoscuti precum Areva si NASDAQ OMX.

Viitoarele cuplari cu pietele emergente vecine se vor construi in baza platformelor existente si a lichiditatii actuale, evoluand coerent cu legislatia UE in procesul actual de dezvoltare.

Urmand exemplul Europei central vestice, tarile din sud estul Europei au suficiente rezerve pentru a-si demonstra decizia politica pentru cooperare, de la Budapesta si nou intratul Chisinau in nord pana la noua candidata, Ankara, in sudul indepartat. OPCOM este prezent atat in dezbaterile la nivel european facand parte din asociatia EUROPEX cat si in intalnirile forumului regional ce au loc in Atena.

Intalnirile din 2008 si 2009 din Roma ale Forumului reglementatorilor in domeniul energiei electrice au impulsionat constituirea unor grupuri cadru pentru o consultare extinsa, incluzand asociatiile relevante. Actionand in cadrul Europex, OPCOM este prevenit asupra faptului ca in stadiul actual, proiectele de model si foaie de parcurs pentru orientarile cadru si codurile de retea sunt ferestre doar pe jumatate deschise catre viitor si ca acest viitor doar ce de curand a inceput. Uneori, in timpul dezbaterilor, aproape orice concept si principiu ce pentru mult timp a fost considerat de nepus la indoiala si de neschimbat poate fi repede inlocuit de solutii surprinzatoare. Totusi, conservarea realizarilor actuale si domolirea ambitiilor sunt conditii esentiale pentru o dezvoltare durabila. Europa nu poate fi despartita in zone cu modele diferite dupa cum realizările actuale nu pot fi usor inlaturate pentru a face fata unor constructii doar teoretice.

O intensa si indelungata cooperare leaga OPCOM de Banca Mondiala, EURELECTRIC, WEC, USEA si USAID, ca si BERD si EFET sunt partenerii OPCOM pentru pietele de energie electrica mai bune si pentru o mai stransa cooperare.

RAPORTUL AUDITORULUI INDEPENDENT

catre actionarii SC Operatorul Pietei de Energie Electrica „OPCOM” SA

Raport asupra situatiilor financiare

1 Am auditat situatiile financiare anexate ale societatii S.C. Operatorul Pietei de Energie Electrica “OPCOM” S.A. (“Societatea”) care cuprind bilantul la data de 31 decembrie 2009, contul de profit si pierdere, situatia modificarilor capitalului propriu si situatia fluxurilor de trezorerie pentru exercitiul financiar incheiat la aceasta data si un sumar al politicilor contabile semnificative si alte note explicative, numerotate de la pagina 38 la pagina 39. Situatiile financiare mentionate se refera la:

Activ net/Total capitaluri:	11.562 mii lei
Rezultatul net al exercitiului financiar:	855 mii lei, profit

Responsabilitatea Conducerii pentru Situatiile Financiare

2 Conducerea Societatii are responsabilitatea intocmirii si prezentarii fidele a acestor situatii financiare in conformitate cu Ordinul Ministrului Finantelor Publice nr. 1752/2005 cu modificarile ulterioare. Aceasta responsabilitate include: proiectarea, implementarea si mentinerea unui control intern relevant pentru intocmirea si prezentarea fidela a situatiilor financiare care sa nu contina denaturari semnificative, datorate fraudei sau erorii; selectarea si aplicarea politicilor contabile adecvate; elaborarea unor estimari contabile rezonabile in circumstantele date.

Responsabilitatea auditorului

3 Responsabilitatea noastra este ca, pe baza auditului efectuat, sa exprimam o opinie asupra acestor situatii financiare. Noi am efectuat auditul conform standardelor de audit adoptate de Camera Auditorilor Financiari din Romania, care sunt bazate pe Standardele Internationale de Audit. Aceste standarde cer ca noi sa respectam cerintele etice ale Camerei, sa planificam si sa efectuam auditul in vederea obtinerii unei asigurari rezonabile ca situatiile financiare nu cuprind denaturari semnificative.

Un audit consta in efectuarea de proceduri pentru obtinerea probelor de audit cu privire la sumele si informatiile prezentate in situatiile financiare. Procedurile selectate depind de rationamentul profesional al auditorului, incluzand evaluarea riscurilor de denaturare semnificativa a situatiilor financiare, datorate fraudei sau erorii. In evaluarea acestor riscuri, auditorul ia in considerare controlul intern relevant pentru intocmirea si prezentarea fidela a situatiilor financiare ale Societatii pentru a stabili procedurile de audit relevante in circumstantele date, dar nu si in scopul exprimarii unei opinii asupra eficientei controlului intern al Societatii. Un audit include, de asemenea, evaluarea gradului de adecvare a politicilor contabile folosite si rezonabilitatea estimarilor contabile elaborate de catre conducere, precum si evaluarea prezentarii situatiilor financiare luate in ansamblul lor.



BDO Conti Audit SRL
Accountants & Consultants

City Business Center
3 Nerva Traian Street
031041, Bucharest-3; ROMANIA
Tel: +40-21-319 94 76
Fax: +40-21-319 94 77
E-mail: office@bdo.ro Web: www.bdo.ro

Consideram ca probele de audit pe care le-am obtinut sunt suficiente si adecvate pentru a constitui baza opiniei noastre de audit.

Opinia noastra

4 In opinia noastra situatiile financiare ofera o imagine fidela, in toate aspectele semnificative, a pozitiei financiare a Societatii la 31 decembrie 2009 si a fluxurilor de numerar pentru exercitiul financiar incheiat la aceasta data, in conformitate cu Ordinul Ministrului Finantelor Publice nr. 1752/2005 cu modificarile ulterioare.

Raport asupra conformitatii raportului administratorilor cu situatiile financiare

In conformitate cu Ordinul Ministrului Finantelor Publice nr. 1752/2005, articolul 263, punctul 2, noi am analizat raportul administratorilor atasat situatiilor financiare si numerotat de la pagina 1 la pagina 38. Raportul administratorilor nu face parte din situatiile financiare. In raportul administratorilor, noi nu am identificat informatii financiare care sa nu fie in mod semnificativ in conformitate cu informatiile prezentate in situatiile financiare la 31 decembrie 2009, atasate.

In numele:

BDO AUDIT SRL

Inregistrat la Camera Auditorilor Financiari din Romania:

Cu nr. 18/02.08.2001

Numele semnatarului:

Mircea Tudor

Inregistrat la Camera Auditorilor Financiari din Romania :

Cu nr. 2566/25.06.2008

Bucuresti, Romania

12 Martie 2010

BILANT CONTABIL
Lei

	31 Decembrie 2008	31 Decembrie 2009
ACTIVE		
Imobilizari necorporale	4.522.540	1.500.267
Investitii in curs	0	66.921
Total imobilizari necorporale	4.522.540	1.567.188
Terenuri, cladiri si echipamente	5.605.536	3.988.978
Investitii în curs	0	0
Alte imobilizari corporale	601.043	424.256
Total imobilizari corporale	6.206.579	4.413.234
Imobilizari financiare	16.163	16.163
Stocuri	248.169	208.363
Creante	10.058.399	12.783.614
Disponibilitati	4.708.388	5.220.705
Active circulante	15.014.956	18.212.682
Alte active curente	55.900	66.755
Total Active	25.816.138	24.209.101
PASIVE		
Imprumuturi	0	0
Furnizori si alte datorii	8.729.838	11.334.853
Total Datorii	8.729.838	11.334.853
Capital social	3.547.850	3.547.850
Rezerve, alte cap.proprii	7.946.559	8.013.702
Profit nerepartizat	0	0
Capitaluri proprii	11.494.409	11.561.552
Alte datorii	5.591.891	1.312.696
Total Pasive	25.816.138	24.209.101

Rata de schimb (sfarsitul perioadei): LEI/ EUR

3,9852

4,2282

CONTUL DE PROFIT SI PIERDERE

Lei

	31 Decembrie 2008	31 Decembrie 2009
Cifra de afaceri	16.850.011	15.675.285
Productia stocata		
Productia de imobilizari		
Total productia exercitiului	16.850.011	15.675.285
Alte venituri din exploatare	13.183.398	4.197.275
Total venituri din exploatare	30.033.409	19.872.560
Materii prime si materiale	422.397	252.642
Utilitati	158.639	176.983
Alte materiale		
Total cheltuieli materiale	581.036	429.625
Servicii terti	10.874.672	5.727.723
Impozite si taxe	1.565.303	1.547.394
Cheltuieli cu personalul	5.730.937	5.698.112
Alte costuri de exploatare	252.167	64.656
Amortizare	8.970.186	5.683.375
Total cheltuieli de exploatare	27.974.301	19.150.885
Profit inainte de impozit si dobanzi	2.059.108	721.675
Rezultatul exploatarei	2.059.108	721.675
Venituri financiare	214.198	400.863
Cheltuieli financiare	40.467	45.159
Dobanzi		
Rezultatul financiar	173.731	355.704
Venituri exceptionale		
Cheltuieli exceptionale		
Rezultat exceptional	0	0
TOTAL VENITURI	30.247.607	20.273.423
TOTAL CHELTUIELI	28.014.768	19.196.044
Rezultat brut	2.232.839	1.077.379
Impozit pe profit	402.148	221.900
Rezultat net	1.830.691	855.479

Rata de schimb (sfarsitul perioadei): LEI/ EUR

3,9852

4,2282

SITUATIA FLUXURILOR DE NUMERAR

Lei

Situatia fluxurilor nete de trezorerie	2008	2009
Fluxuri de numerar din activitati de exploatare		
Profitul net inainte de impozitare si elemente extraordinare	2.232.839	1.077.379
Ajustari pentru:		
Amortizare si provizioane pentru deprecierea activelor imobilizate	8.970.186	5.683.375
Provizioane pentru riscuri si cheltuieli - net	103.087	(100.805)
Venituri nete din vanzari de imobilizari	(14.451)	-
Venituri din dobanda	(195.337)	(389.738)
Cheltuieli cu dobanda	-	-
Venituri din sub pt investitii	(13.132.143)	(4.178.390)
Diferente de curs nerealizate furnizori	(13.540)	-
Profit din exploatare inainte de variatia capitalului circulant	(2.049.358)	2.091.821
Scadere / (Crestere) creante comerciale si de alta natura	(7.256.786)	(2.736.070)
Scadere / (Crestere) stocuri	348.904	39.806
Crestere /(Scadere) datorii catre furnizori si de alta natura	7.712.882	2.729.757
Numerar generat din exploatare	(1.224.358)	2.125.315
Impozitul pe profit platit	(412.694)	(195.490)
Profit repartizat salariatilor	(68.589)	(151.153)
Fluxurile de numerar inaintea elementelor extraordinare	(1.725.641)	1.778.672
Numerarul net provenit din activitati de exploatare	(1.725.641)	1.778.672
Fluxuri de numerar din activitati de investitii		
Achizitii de imobilizari	(1.473.255)	(703.928)
Subventii primite	6.389.787	-
Dobanda incasata	195.337	389.738
Incasari din vanzarea de imobilizari	14.451	-
Fluxul net de numerar din activitati de investitii	5.126.320	(314.190)
Fluxuri de numerar din activitati de finantare		
Dividende platite	(436.729)	(952.164)
Fluxul net de numerar din activitati de finantare	(436.729)	(952.164)
Cresterea / (Descresterea) neta a numerarului si echivalentului numerar	2.963.949	512.318
Numerar si echivalent numerar la inceputul perioadei	1.744.439	4.708.388
Numerar si echivalent numerar la sfarsitul perioadei	4.708.388	5.220.705